

広報

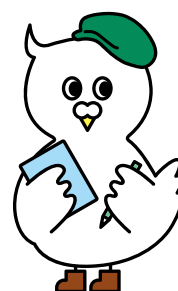
# ながさき

2

令和8年(2026年)

No.901

市のSNSはコチラ



Nagasaki City

人とまちをつなぐ長崎市まると情報紙

ここから始まる  
居留地観光の出発点。



..... 主な記事の内容 .....

特集 11年の時を経て扉を開く～旧長崎英国領事館ついに開館！～  
P.14 高齢者と障害者の交通費助成 P.15 「平和への誓い」代表者募集

(折り込み)  
ながさき市議会だより ほか



## 特集

# 11年の時を経て 扉を開く

大浦町にある旧長崎英国領事館は、国の重要文化財に指定されています。後世まで保存するため、約11年の歳月をかけて保存修理と耐震工事を行い、1月30日<sup>⑤</sup>に新たに開館。今回の特集では、修復の歩みや館内の魅力を紹介します。

問い合わせ 文化財課 ☎829-1193



保存修理工事前

児童科学館時代

領事館時代



## 旧長崎英国領事館

ついに開館！

### 旧長崎英国領事館とは

幕末、函館・横浜とともに自由貿易港として開港した長崎。来航する外国人の居住区をつくるため、大浦湾を埋め立てて、外国人居留地を整備しました。

英国は、開港後すぐに領事を派遣し、長崎に滞在する英国人の生活や商業活動を支えるために、英国領事館を開設しました。南山手の寺や大浦海岸通りの木造洋館などで仕事をしていたが、1908年に現在のレンガ造りの領事館を新築しました。その後、第二次世界大戦が激しくなり英国領事館は閉鎖され、戦後、長崎市が購入しました。



### 市民に親しまれる施設へ

市は購入した英国領事館を、1957年からは児童科学館、1993年からは野口彌太郎記念美術館として活用し、多くの市民に親しまれました。

その後、建設から100年以上が経過し老朽化が進んだため、2015年から建物の修理や耐震補強工事に着手しました。



# 「継承」するための11年

保存修理では、建物の価値を損なうことなく後世に伝えるため、綿密な調査や伝統工法を使いながら工事を進めました。また、地震に強い建物にするために構造補強を行いました。

旧長崎英国領事館には、たくさんのこだわりやオススメが詰まっています。文化財課の担当者が語るこだわりをご紹介します！



田島さん 倉田さん 片山さん

## 保存修理工事

解体工事では、取り外す床の板材や暖炉のタイル一つ一つに番号をつけて丁寧に保管。それぞれの部品を補修した後、番号を見ながら元の位置に戻し、時間をかけて当時の姿を変えないように施工しました。

また、内壁の塗料を一層ずつ丁寧にこすり、建設当初の色を調査。今回の工事で、当時は緑や赤を基調としていたことが分かり、その色で壁を仕上げました！



## 構造補強工事

同館の地下は建設当初、<sup>まつぐい</sup>松杭で地盤を補強していましたが、すでに老朽化していて機能を果たしていませんでした。また、地震に弱いレンガ造りであるため、構造補強として一度建物を持ち上げ、本館と附属屋の地下に免震装置を整備。揺れを建物に伝わりにくくして安全性を高めました。



工事後：地下の免震装置

## 修理のあゆみ



工事前



室内の木部解体後



工事後



壁の修理のようす

改変されていた建具も修理し、当時の姿を感じられるようになりました。さらに、館内には免震の仕組みを学べる模型などたくさんの展示を用意しています。重要文化財建造物としての価値のほか、居留地全体の歴史、文化を学ぶことができます。

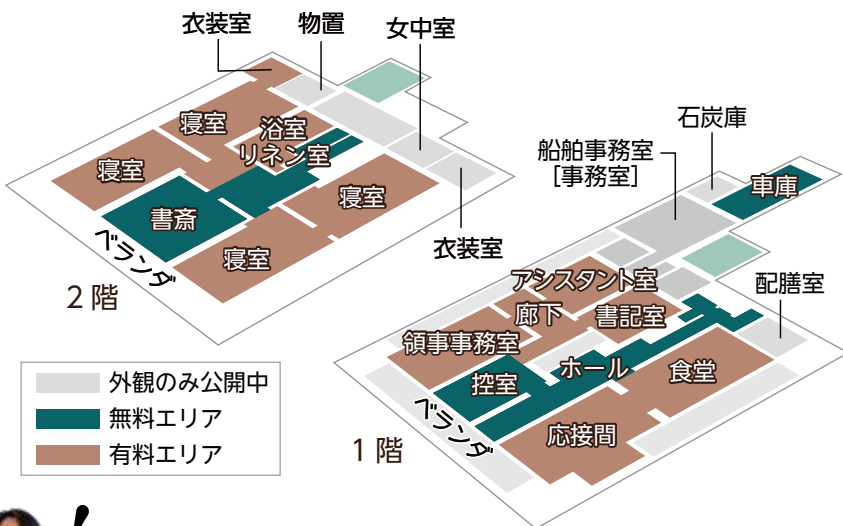


# 展示やこだわり をご紹介します！

## 領事事務室



領事の執務空間を再現。当時の英国領事の仕事を展示しています。また、本や引き出しなどにも展示が隠されています。ぜひ探してみてください！



## シアター・探訪マップ

長崎英国領事館の開設から閉鎖までの歴史を領事たちが掛け合いながら教えてくれる書記室のシアターや、タッチパネルで外国人居留地の歴史について学べる控室の探訪マップなど、楽しく学べる展示がたくさん！



## 和洋が息づく建築物



建物は、英国人コーワンが設計し、日本人の技術者により建設されました。レンガなどを使った西洋のデザインが特徴的ですが、屋根には瓦が使用されるなど、和と洋の文化が生かされた建築といえます。

正面は、丸窓や連続するアーチで重厚感のあるデザインに！



## 映えスポット

館内は写真撮影OK！家族や友だちとお気に入りのスポットを探しながら、館内散策を楽しんでみてください！



1階 配膳室入口の階段



2階 書斎



1階 ホール



# 野口彌太郎記念美術館

工事のため平野町の平和会館内へ仮移転していましたが、旧長崎英国領事館の2階へ戻ってきました。美術館では、野口彌太郎が制作した油絵や水彩画などを展示しています。他にも、日記や道具、絵を描くための取材資料など、その制作活動についても紹介。皆さんが見たことのある風景も見つかるはず！



## 野口彌太郎とは

大正から昭和にかけて活躍した洋画家。海外で制作活動を行う一方、戦後は日本各地にも足を運ぶようになりました。その中でも野口は、異国情緒豊かな風景や、長崎人の人情などに強く惹かれ、長崎を題材にした絵画を多く描きました。



絵画で見る長崎の魅力をぜひ探してみてください！



## 思い出エピソード などを募集中！

科学館や美術館だった頃に訪れたかたも多いのでは？皆さんの思い出エピソードや写真を、思い出コーナーに展示します。応募いただいたかたにはノベルティをプレゼントします！

締め切り 随時  
申し込み 市ウェブサイト



## 開館情報

詳しくはこちら▶



### 時間

午前9時～午後5時  
(最終入場は午後4時30分)

### 休館日

毎週①(祝を除く)  
年末年始(12月29日～1月3日)

### 費用

小中高生：350円 一般：700円

### アクセス

路面電車「大浦海岸通」電停、長崎バス「メディカルセンター」バス停で下車して徒歩2分。



長崎居留地歴史まちづくり協議会  
会長 桐野さん

この地域には、かつて各国の領事館や香港上海銀行、出島、外国人居留地など、世界とつながる場所が数多くありました。それぞれ、時代とともに役割を変えながらも、建物そのものは当時の姿を保ち、大切に受け継がれてきました。

今後は、館内の観光案内機能などを活用し、領事館で居留地の歴史について学び、その上で周辺の観光地へ足を運んでもらいたいです。異国情緒を感じるだけでなく、なぜ海外の文化が根付いたのかまで学べる、居留地観光の出発点になることを期待しています。

## 居留地観光の 出発点に





12/27 (土)

森保監督からサッカーを楽しく学びました！

長崎市出身でサッカー日本代表の森保一監督を招き、「子どもサッカー教室&トークイベント」を長崎スタジアムシティで開催。トークイベントでは、こどもたちからの質問に答えながら、挑戦の大切さを語りました。また、サッカー教室では、森保監督から直接指導を受けながらミニゲームをするなど、こどもたちは夢のひとつを楽しく過ごしていました。



12/26 (金)

テクノバフェスで最新テクノロジーを体験！



こどもたちの創造力を育む場として、長崎大学と共同で実施している「テクノバながさき」。企業とコラボした特別イベント「テクノバフェス」を長崎スタジアムシティで開催しました。ドローンや3Dプリンタなどの最新技術を体験できるブースのほか、eスポーツ体験などで遊びながら楽しく学びました。参加したこどもたちは、初めて見る機械やロボットなどに興味津々で、目を輝かせていました。





## 12/19 (金) 伊王島地区とともに歩む活動が評価されました

伊王島地区で「i+Land nagasaki」を運営する株式会社 KPG HOTEL & RESORT が「ふるさと企業大賞（総務大臣賞）」を受賞。この賞は地域振興に貢献した企業に贈られるもので、その表彰状伝達式を市役所で行いました。従業員の雇用による定住人口の増加や災害時の地域との協力体制、地域に住む高齢者の買い物支援などの活動が認められたものです。

## 12/13 (土) これからの選挙について若者が話し合い

市役所で開催した「わかもの選挙クロストーク」では、高校生や大学生、社会人などの若い世代と市議会議員が、「若者の投票率を上げるためには」というテーマで意見を交わしました。参加者からは「インターネット上で投票ができればいい」「議員にもっと積極的にSNSで発信してほしいな」など、さまざまな声。同世代と話すことで、選挙を自分の事として考えるきっかけになりました。



## 1/7 (水) 出初式で防火の決意を新たに

新春恒例の出初式を開催。出島メッセ長崎で消防行政に貢献したかたを表彰したあと、県庁周辺で防火パレードや一斉放水などを行いました。地域の安全を守っている消防団の一斉放水は圧巻でした。また、消防車への乗車体験などもあり、こどもたちは間近で見る消防車に大興奮。将来の夢が消防士になったかも？



## 1/11 (日) 二十歳を迎えた皆さんおめでとうございます！



出島メッセ長崎で開催した「二十歳のつどい」。振袖やスーツに身を包んだ若者が多く集まり、華やかな雰囲気になりました。今年度、二十歳となる市民は3,337人で、会場には友人たちとの久しぶりの再会を喜ぶ声が飛び交っていました。式では、新たな門出を祝して、これからの人生を応援する温かいメッセージが送られました。



—あなたの一步を応援します—

ながさきに新たな風を吹かせる挑戦びと、  
“トライ人”を紹介するコーナー。  
若者からベテラン、  
輝くみなさんの挑戦ストーリーとは!?

# 発見! トライ人

『長崎にスラックラインを広める』挑戦

## ギボンジャパン スラックライン プロライダー 松本 礼さん

### トライ年表

<b>2011年</b> ・スラックラインに出会う	<b>2024年11月</b> ・日本オープンスラックライン選手権大会マスタークラスで準優勝
<b>2013年</b> ・プロとして活動開始	<b>2025年11月</b> ・同選手権で優勝
<b>2023年10月</b> ・兵庫県から琴海形上町へUターン	

### あなたの気になるトライ人募集!

市内で新たな一步を踏み出す人、または挑戦を支える「トライ人」を募集しています。自薦・他薦は問いません。市ウェブサイトかはがきでご応募ください。



Instagramはこちら▶



### 新たなスポーツ文化を築く

木や支柱の間に張った幅5センチの専用ベルトの上で、飛んだり回転したりしながらバランスをとって楽しむスポーツ「スラックライン」。長崎市出身の松本さんは、30代以上の部門で日本一に輝く実力者です。

14年前、友人の家で初めて体験し、上下左右に揺れるトランポリンのような浮遊感と技の難しさに夢中に。その後、動画投稿型の大会で好成績を収め、2年後にはプロとしての活動を開始します。30歳で仕事をやめ、スラックラインの活動に専念。プロとしてのパフォーマンスを続けながら、スラックラインのオンラインショップの運営もしています。

「地元の長崎をスラックラインのまちにしたい。小学校の授業にも取り入れてほしい。」という夢を持つ松本さん。長崎スタジアムシティの「VSスタジオ」でスラックラインの設置に携わったほか、琴海中学校で週に1回、親子向けの体験教室を開催しています。リピーターになる親子が多く、常連が増えていくそう。今後はさらに活動の幅を広げ、他の場所や自宅で教室を始めることも考えています。

ラインの上に立つことすら最初は難しいスラックライン。松本さんは、何度も心が折れそうになりました。成功した瞬間には大きな達成感を感じられるそう。「諦めずに挑戦することで、その楽しさを実感できる。」と語る松本さん。どこかで見かけた際は、ぜひ体験してみてください。



### ライバル

選手としてパフォーマンスを続けて14年、同年代の選手の多くが引退していく中、今もなおストイックに練習を続け、前線に立ち続けているライバルがいるそう。競い合う仲間がいるからこそ、自らも挑戦し続けられると語ります。



「挑戦」に  
不可欠な  
ものは?



長崎市に住む人、働く人、学ぶ人が互いに“顔見知り”になることを目的とした「井戸端パーティー」。ウェブサイトですまざまな交流の場を紹介しています。

中央地域センター ☎829-1418

## 井戸端パーティーの楽しみ方

### 参加

お出掛け先を探して、自由で気軽な交流の場に参加しよう！

### 投稿

好きなことや地域活動などの企画を、気軽に投稿して告知しよう！  
個人でも団体でもOK

井戸端パーティーを活用中の  
井戸端 people をご紹介！

## 音楽の楽しさを伝える吹奏楽の響き

アンサンブル・ラフォーリア 団長

柴田 智美さん



市民吹奏楽団「アンサンブル・ラフォーリア」で活動する柴田さん。仲間と九州を代表する楽団をつくりたいという思いで設立に携わりました。現在は75人が在籍し、仕事や家庭などと両立しながら週1回の練習に励んでいます。定期演奏会の開催のほか、地域イベントに出演したり、少人数編成で学童クラブやこども食堂などへ出向いたりして、音楽の楽しさを伝えています。イベントでは、演奏を聴いてもらうだけでなく、楽器の紹介や指揮を体験するコーナーを設けるなど、地域の人との交流を大切にしています。吹奏楽の生演奏に触れ、音楽を通じた交流を楽しみませんか。



記事全文は  
ウェブサイトで



SNSも  
チェック！



## わがまち 自慢 調査し隊

間の瀬狂言も  
実際に  
見てみたくなるね！



### お題

## 間の瀬狂言

### 地元高校生が描く地域の宝

東長崎地区に素敵なシャッターアートを見つけたよ！消防団の格納庫(平間町1804付近)のシャッターに、長崎総合科学大学附属高校美術部の1年生が描いたんだって。縦2.7m、横3mの大きなシャッターに描くのは想像以上に大変で、みんなで協力しながら丁寧に仕上げたそう。モチーフは、県指定無形民俗文化財「間の瀬狂言」。間の瀬狂言といえば、間ノ瀬地区に代々伝わる狂言まじりの猿浮立で、今でも矢上くんちの奉納踊りで披露されていて、地域で受け継がれているよ。そんな地域の宝をこれからも大切にしたいという地元の高校生と消防団、自治会の思いが重なって生まれたシャッターアート、ぜひ見に来てね。

### まちの自慢を募集！

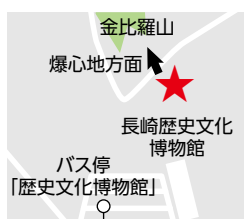
「広報ながさき」で紹介して欲しい、まちの自慢を募集しています。自薦・他薦は問いません。はがきか市ウェブサイトでご応募ください。



## 県防空本部跡(立山防空壕)



「歴史文化博物館」バス停で下車し、徒歩5分のところにあります。見学は無料です。当時、地下壕にいた人の証言の解説パネルや、地下壕で発見された救護用電話の部品などを展示しています。



## 金比羅山に守られた地下壕

戦争中、立山の地下壕には、空襲などへの対策を行っていた県防空本部が置かれていました。投下されたのが原子爆弾であることなどの事実を現在の私たちは当たり前のように知っていますが、当時は被害状況も分からず大混乱でした。被爆直後、警察幹部と県知事との間で次のようなやり取りがあったことが記録に残っています。「これはどうも広島と同じ新型爆弾かもしれない」「新型爆弾なら地上のものはみな吹き飛ばしてしまうはずだ」ここでは、こうした混乱の中、現場からの報告を受けながら国への被害報告、救援救護要請などが行われました。



地下壕から爆心地方面には、熱線や爆風を遮った金比羅山があります。

被爆80周年



問い合わせ

被爆継承課 ☎844-3913

出島の発掘調査は、昭和44年に南東部の石垣から始まりました。その後、平成になってからは元の姿に復元しようと大規模な発掘調査を実施しました。その調査結果をもとに、現在の出島には江戸時代の16棟の復元建物が建ち並んでいるほか、通りや護岸石垣も整備しています。このように、復元するための根拠を明らかにする際、発掘調査が役立ちます。

例えば、出島で2つの大きな火災が発生したことは文献や絵図などの調査から分かっていました。文献などによると、寛政10(1798)年の火災では、出島の中央部から出火し、風の影響で西側に燃え広がりました。安政6(1859)年の火災では、出島の中央部から東側に火災が広がり、出島に居住していた海軍伝習所の教官たちの住居が焼失しました。2つの火災は、同じ中央部からの出火だったにも関わらず、燃え広がった方向が逆でした。この事確かめる際、発掘調査で見つかった火災層(焼土層)が、文献など

## 歴史と文化のこぼれ話

学芸員のとおき!

今月のテーマ

半世紀にわたる  
出島の発掘調査

と一致したことから、火災が燃え広がった範囲の裏付けとなりました。また、焼けた遺物をまとめて廃棄した火災整理坑も新たに見つかりました。

さて、この半世紀以上にわたる発掘調査は一段落し、現在その成果をまとめるため、『発掘調査総括報告書』を作成しています。この報告書は2部構成で、第1部の概要・遺構編は今年度末に刊行予定です。第2部の遺物・総括編は2年後の完成を目指しています。先ほどの火災の調査は、文献などの調査と発掘調査の双方の視点からまとめていて、第1部に収録されています。総括報告書は、市立図書館などで5月頃から読むことができます。ぜひご覧ください。

出島復元整備室 学芸員 山口



▲発掘調査の様子





# 鮮度が決め手。三度おいしい最鮮端メニュー。 「ながさき刺しゃぶ」誕生！

問 商業振興課 ☎829-1150



全国1位といわれる豊富な魚種と全国有数の漁獲量を誇る長崎の新鮮な魚を楽しめる“最鮮端メニュー”を開発しました。「刺しゃぶスタイル」として、まずは「刺し身」、次は「しゃぶしゃぶ」、最後は「シメ」で、3つの食べ方を楽しむことができます。

詳しくはこちら▲

## おきて 「ながさき刺しゃぶ」の掟！

掟その一 鮮度がいい長崎の魚を使うこと

掟その二 刺しゃぶスタイルで食べること

掟その三 オリジナルの出汁やタレで  
味わうこと



## 家で味わえる！

### 寒ブリの「ながさき刺しゃぶ」 ～ゆうこうポン酢で～

自宅でも気軽に作れるように、「旬彩ながや」の永石さんから寒ブリを使ったレシピを提供してもらいました。

材料(2人前)

- |                |                 |
|----------------|-----------------|
| ◎ ・ポン酢…… 大さじ10 | ★ ・水菜…………… 1/2袋 |
| ・ゆうこう果汁… 1個分   | ・ダイコン…… 1/4本    |
| ・ブリのあら…… 100g  | ・ニンジン…… 1/4本    |
| ・ブリの切り身… 200g  | ・シイタケ…… 2個      |
| ・水…………… 500ml  | ・エノキ…… 1/2袋     |
| ・板昆布………… 10g   | ・ご飯や麺…… 適量      |

## 作り方

- ◎を混ぜて「ゆうこうポン酢」を作る。ブリのあら（頭や背骨の周りなど）をフライパンで焼く。
- ★を好みの大きさにカットする。ブリの切り身を厚さ4ミリ程にカットする。
- 鍋に水を入れて、板昆布と①のブリのあらを入れて火にかける。沸騰したら②の★を入れる。
- ②のブリを、まずは刺し身で味わう。次に、しゃぶしゃぶして、①の「ゆうこうポン酢」につけて食べる。
- 最後に、残りの出汁にご飯や麺を入れて、雑炊やうどんなどでシメを味わう。

## IH体験会で作ってみよう！

日時 3月7日㊥ 午前10時～午後1時  
場所 九電ネクスト(城山町)  
定員 16人  
持参 エプロン・マスク

申し込み 九州電力ウェブサイト、電話  
締め切り 2月20日金  
問い合わせ ☎0120-761-374



飲食・宿泊・小売・水産・観光を支える関係者が業種の枠を越えてメニュー開発に取り組みました。  
“オール長崎”で「さしみシティ」を盛り上げていきます。



飲食 旬彩ながや 永石さん



小売 エレナ 中村さん



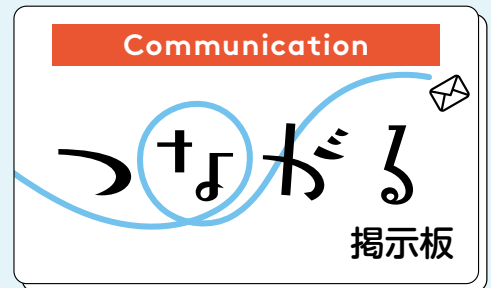
水産 丸菱商店 山内さん

「ながさき刺しゃぶ」が市民や観光客のかたに親しまれるメニューとなってほしいです！

刺し身では新鮮なコリコリ食感を、しゃぶしゃぶではほどける食感と魚の脂の旨味をお楽しみください。

新鮮な魚を身近なスーパーなどでも買えるのは長崎ならではの家庭でも長崎の魚を味わってください。

このコーナーは、市民の皆さんからの  
お便りにお答えする「つながる」掲示板です。  
広報ながさきの感想やまちづくりに関するご意見を  
プレゼントクイズのコーナーにお寄せください。  
掲載されたかたには、図書カードをプレゼントします。



✉ スマホの活用方法や、デジタルにあまり詳しくない人向けの情報を知りたいです。  
(つつじが丘4丁目・60代のかた)



### スマホサロンで、スマホの便利な使い方を学んでみませんか。

スマホサロンサポーターが、自治会の会合や高齢者ふれあいサロンなどに出向き、スマホの使い方の相談に応えます。LINEやカメラアプリの使い方、防災情報やバスの時刻表の調べ方など、それぞれの疑問に合わせた内容が学べます。スマホサロンサポーターは「長崎市シルバー人材センター」から派遣します。

<b>対 象</b>	5人以上のグループ	<b>開催日</b>	要相談
<b>時 間</b>	30分から2時間以内	<b>場 所</b>	市内(申請者で確保)
<b>費 用</b>	無料	<b>必要なもの</b>	スマホ
<b>申し込み</b>	シルバー人材センター(☎842-9500)に電話		
<b>締め切り</b>	開催日の2週間前		
<b>その他</b>	スマホを持っていないかたには当日貸し出します。		



詳しくはこちら▶  
DX推進課 ☎829-1414

## 今月のプレゼント

今月をご覧の商品をプレゼント!!

**クイズ**  
長崎市出身で、現在の  
サッカー日本代表の監督は?

(ヒントは6ページ)

**答え**  
〇〇監督

『桃カステラ(3個セット)』  
大竹堂

10名様にプレゼント

お祝い用の菓子として有名な長崎伝統の桃カステラ。大竹堂の桃カステラは原材料にこだわり、一つ一つ手作りしています。ふっくらとした生地と、ほどよい甘さが特徴です。ぜひご賞味ください。



☎ 823-2790

大竹堂

### 応募方法

①答え ②住所 ③氏名 ④年齢 ⑤電話番号 ⑥興味を持ったコーナー名 ⑦広報ながさきの感想 ⑧取り上げてほしいテーマと理由を、市ウェブサイトかはがきで。(2月28日㊦締め切り)

※個人情報情報はプレゼントの発送に使用します。また、意見の内容によっては担当課に情報提供する場合があります。

【市ウェブサイト】トップページ「広報ながさき」の「プレゼントクイズ」

【はがき】〒850-8685 (住所は記載不要)

長崎市役所「広報ながさき」プレゼント係

発表はプレゼントの発送をもって代えさせていただきます。

お便りは、広報紙などで紹介する場合があります。



【1月号の答え】  
900

12月号には567通のお便りをいただきました。ありがとうございました。



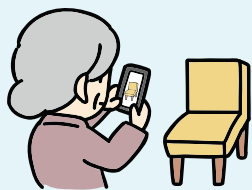
✉ 引っ越しなどでいらなくなった衣類や家具・家電がありますが、まだ使えるので捨てるのはもったいなく感じます。必要としている人に使ってもらう方法があれば教えてください。  
(上戸町1丁目・60代のかた)



市でも公式アカウントを開設している、地元の掲示板「ジモティー」をご活用ください！

「ジモティー」は譲ったり、もらったりすることができる、地元の特化したインターネット上の掲示板です。「不要な物」と「それを必要としている人」をつなげます。

出品



不要な物の写真と必要な情報を入力。

やりとり



必要としている人から連絡が来たらチャットで受け渡し方法などを調整。

受け渡し



対面や配送などで物品を受け渡し。

#### リユース倉庫きばち

市でも、粗大ごみからピックアップしたリユース品を随時ジモティーへ出品しています。出品したリユース品は中央環境センター横「リユース倉庫きばち」で直接確認でき、気に入ればその場で無料で受け取れます。

**日時** 平日（年末年始を除く）午前8時～午後4時30分

**場所** 木鉢町2丁目406

詳しくはこちら▶

資源循環課 ☎829-1159



## 編集こぼれ話

1月、アメリカを代表する日刊新聞ニューヨーク・タイムズの「今年訪れたい52の都市」のひとつに、長崎市が選ばれました。紙面で取り上げられた観光スポットを動画で紹介しています。ぜひ巡ってみては。

長崎市公式チャンネル▶



## PICK UP

### つながりの強さは式見の宝

自治会加入率や自主防災組織の結成率が高い式見地区。年末恒例の地域一斉清掃「クリーン作戦」、地震体験車や放水体験を取り入れた「防災訓練」など、多世代が楽しみながら交流できる場で強い絆が生まれました。また、小学校の卒業式には祖父母を招待するなど、世代を超えたつながりが育まれています。住民同士の強いつながりこそが式見地区の誇りであり、その絆が地域に安心感を与えています。



### 式見地区コミュニティ 連絡協議会

地コミの活動を動画で分かりやすく紹介!あなたも参加してみませんか。



地域コミュニティ推進室  
☎829-1283

Wide Information  
お知らせワイド版

## 高齢者と障害者の交通費助成

高齢者すこやか支援課 ☎ 829-1146  
障害福祉課 ☎ 829-1141

### 来年度の助成方法を変更したいかたは2月27日(金)までに手続きを!

助成方法はICカード2種類(エヌタスカード、nimocaカード)、利用券5種類(タクシー、船舶(高島・伊王島・池島航路)、コミュニティバス)から選べます。障害者はガソリン券も選択できます。

- 対象** 次のいずれかのかた
- ・ICカードで助成を受けているが、利用券に変更したい
  - ・利用券で助成を受けているが、ICカードに変更したい
  - ・助成を受けるICカードの種類を変更したい

**持参** (ICカードに変更したいかた) ICカード

**申込** 地域センターか地区事務所の窓口



タクシー・船舶などの利用券



エヌタスカード



nimocaカード

### 来年度に満70歳になるかたへ

• お手持ちのICカードで助成を希望するかた

昨年11月に届いた事前登録申込書に、ICカードのカード番号などを記入して、2月27日(金)までに返送してください。

• 障害者交通費助成を希望するかた

• タクシー利用券などで助成を希望するかた

手続き不要です。引換はがきは4月中旬に届きます。



詳しくはこちら▶

タクシーや船舶、コミュニティバスなどの利用券は3月31日(火)までに使いましょう。



問い合わせ あじさいコール(☎822-8888)

〈広告〉



## 「平和への誓い」の代表者を募集します

調査課 ☎ 829-1147

平和祈念式典の「平和への誓い」では、長崎で被爆したかたが自らの被爆体験に基づく平和への思いを世界に向けて発信しています。家族や知り合いを推薦することもできます。ぜひ応募してください。



昨年「平和への誓い」を読み上げた  
西岡 洋さん

**対 象** 次のすべてを満たすかた

- ・長崎で被爆した(被爆者健康手帳の有無・居住地・国籍問わず)
- ・これまでに核兵器廃絶、世界恒久平和の実現、被爆者援護の充実、被爆体験の継承などの活動に取り組んだ経験がある(活動内容・期間問わず)
- ・平和祈念式典とリハーサルに出席でき、「平和への誓い」を読み上げることができる(手話や外国語も可)

**申し込み** 市ウェブサイト・地域センター・原爆資料館・調査課にある申込書と必要書類を提出

**締め切り** 3月31日㊤

**その他** (選考) 市が設置する審査会で選定  
※審査結果は、5月下旬に通知予定  
(費用) 代表者の旅費は市が負担

## ながさきのまち全体で恋するふたりを応援！

長崎創生推進室 ☎ 829-1249

結婚予定のカップルや新婚夫婦を応援する「ながさきカップル応援パスポート」。このパスポートを市内か長与町・時津町の協賛店舗で提示すると、結婚式場や飲食店、商業施設などで特典が受けられます！

**対 象** ・1年以内に結婚予定のカップル

・結婚から2年以内の新婚夫婦

※いずれかが市内か長与町・時津町に在住していること

**利用方法** ①市ウェブサイトで申請

②「ながさきカップル応援パスポート」の画像を取得(即時発行)

③協賛店舗でパスポート画像を提示して特典をGET!

**利用期限** 結婚予定の日か結婚した日の2年後まで



▲協賛店舗に貼っているこのステッカーが目印

**ふたりを応援する協賛事業者も募集中!**

詳しくは長崎創生推進室へ問い合わせを。

詳しくは  
こちら▶



〈広告〉



## 健康・福祉



## 健康と福祉の講座・教室

いずれも参加無料。

講座名	期日	時間	場所	その他
ひきこもり家族学習会 「多機関型地域包括支援センターについて知ろう」	2/18㊦	14:00～16:00	アマランス	対 6 カ月以上ひきこもり状態のかたの家族 申 電話 問 ①
認知症の人と家族の会 ①あじさい会つどい ②ナイトなつどい	㊦2/24㊦ ㊦3/14㊦	㊦13:00～15:00 ㊦20:00～	㊦もりまちハートセンター ㊦オンライン	申 電話 問 ②
臨床心理士による こころの健康相談	2/26㊦	9:00～、10:00～ 11:00～	市役所11階 相談室	申 電話 他 家族の相談も可 問 ①
在宅医療講座 ①「教えて!在宅医療と介護」 ②「長崎の在宅医療」	㊦2/26㊦ ㊦2/28㊦	14:00～15:30	㊦滑石地区ふれあいセンター ㊦ダイヤランド ふれあいセンター	定 ㊦ 50 人、㊦ 70 人 申 電話、FAX(826-3021)、メール 問 ③
自死遺族のつどい	2/28㊦		市民会館	対 大切な人を自死で亡くしたかた 申 電話 問 ①
肺年齢測定と たばこに関する相談会	3/8㊦	10:00～12:00	小江原地区 ふれあいセンター	対 市民 (肺年齢測定は 40 歳以上) 申 市ウェブサイト、電話 締 3/5 ㊦ 問 ④
お手軽ウォーキング ㊦よか・余暇・ウォーキング コース (7.0Km) ㊦長崎東公園コース (3.0Km)	㊦3/17㊦ ㊦3/24㊦		㊦香焼公民館 集合 ㊦東公園 第4駐車場前 集合	対 市民 定 30 人 申 電話 締 ㊦ 3/3 ㊦、㊦ 3/10 ㊦ 他 雨天中止 問 ⑤
<div> <div>問い合わせ</div> <div>           ①精神保健相談ダイヤル (☎ 829-1311)            ②認知症の人と家族の会 (☎ 845-2180)            ③包括ケアまちななカラウンジ (☎ 893-6621)            ④健康づくり課 (☎ 829-1154)            ⑤あじさいコール (☎ 822-8888)         </div> </div>				

## 「ひきこもり」について相談してみませんか？

地域保健課 ☎829-1153

ひきこもりは、いつでも誰にでも起こる可能性があります。回復するには、時間をかけてエネルギーを貯めることと、理解してくれる人の存在が重要です。1人で悩まず、ぜひ相談してください。

## 相談先

- ・精神疾患や暴力などの悩み  
精神保健相談ダイヤル(☎829-1311)
- ・経済、生活問題での悩み  
市生活支援相談センター(☎828-0028、☎0120-223-384)
- ・困りごとが多くてどこに相談したらいいかわからないかた  
北多機関型地域包括支援センター(☎ 801-2765)  
南多機関型地域包括支援センター(☎ 801-0711)







持 マイナ保険証(スマホでの利用不可)か資格確認書、受診券(特定健診のかた)  
申 けんしん予約センター(☎0120-411-311)、受付時間は平日8:30~17:15  
他 定員に達し次第、受付終了。最新のけん診予定は市ウェブサイトで。



日時	会場	国保	後期	がん検診		予約日
		特定健診	健康診査	大腸	前立腺	
3/10(火)	9:45~11:45 13:15~15:15	東公民館	○	○	○	2/13(金)


## 子育て

### 子育て講座・教室

当日は母子健康手帳を持参ください。

講座名	対象	期日	時間	場所	定員	期限	その他
親子の心の相談	小児科相談	2/18(火)	14:00~17:00	市役所2階	3組	事前に	申 電話 問①
	精神保健相談	3/12(水)	14:00~16:00	イーカオプラザ	2組		
離乳&幼児食教室	9カ月~2歳未満児の保護者	2/19(水)	13:00~15:00	浦上駅前 ふれあいセンター	12人	2/12(水)	持 エプロン・三角巾 申 市ウェブサイト、電話 問②
むし歯予防教室	歯の生え始め~1歳6カ月児と保護者	2/25(火)	10:00~11:30	市役所2階 こども健康室	10組	2/20(金)	持 バスタオル 申 電話 問③
離乳食教室	4~9カ月未満児の保護者	3/4(火)	13:00~15:00	桜馬場地区 ふれあいセンター	12人	2/25(水)	持 エプロン・三角巾 申 市ウェブサイト、電話 問②
食物アレルギー座談会	食物アレルギーがある子の保護者	3/10(火)	10:00~11:30	市役所2階 イーカオプラザ	—	3/9(月)	申 市ウェブサイト、電話 問②


問い合わせ ①こども家庭センター(☎829-1255) ②地域福祉課(中央)(☎829-1429)  
③口腔保健支援センター(☎829-1436)

 **母子健康手帳を  
夜間・土日に受け取れます**

こども家庭センター ☎829-1255

毎週(火) 午後5時30分~7時  
2月21日(土) 午前9時~午後5時  
3月1日(日) 午前9時~午後0時30分

市役所2階 イーカオプラザ  
市ウェブサイト、電話  
①②は原則予約制

予約はこちら▶ 

### ひとり親のための高等職業訓練促進給付金等制度

こども政策課 ☎829-1270

スキルアップのために養成機関で修業するかたに支給します。まずはお電話を。

- 次のすべてに該当するひとり親
- ・児童扶養手当の支給を受けているか、同等の所得水準にある
  - ・6カ月以上のカリキュラムを修業し、対象資格を取得見込み
- 申請以降の訓練期間中は月額10万円(住民税課税世帯は月額7万5000円)を支給。修業の最後の年は支給額を4万円加算。



## 子育て世帯に手当を支給します

こども政策課 ☎829-1270

児童手当支給の対象となるこども 1 人につき、子育て応援手当の 2 万円と、市独自の子育て世帯特別給付金の 1 万円を児童手当の受取口座に 2 月 13 日金以降に支給します。対象者には 1 月下旬に案内を送付します。

☑ 0 歳～高校 3 年生（平成 19 年 4 月 2 日～令和 8 年 3 月 31 日生まれのこども）

☑ 不要（児童手当受給者が公務員の場合は申請が必要です。）

※長崎市への住民登録日の状況により、支給対象とならない場合があります。

詳しくはこちら▶



## お知らせ



文化・教育



運動



平和



まちづくり



税



暮らし



その他

林野での火の取り扱い  
ルールが変わります！

予防課 ☎822-0429

全国各地で大規模な林野火災が発生したことを受けて、「林野火災注意報」と「林野火災警報」の運用が始まりました。

注意報	警報
次の行為を控えてください	次の行為が禁止です

森林の区域での

- ・火入れ
- ・花火
- ・屋外での火遊びやたき火
- ・喫煙

## ◆たき火などの際は必ず届け出を

たき火（野焼き）を行うときは、必ず消防署に「火災とまぎらわしい煙等を発するおそれのある行為」の届け出をしてください。



詳しくはこちら▶

国民健康保険税の申告は  
4月10日金まで

国民健康保険課 ☎829-1226

申告しない場合、低所得世帯に対する国民健康保険税の均等割額と、平等割額の7割・5割・2割の軽減、高額療養費の払い戻しができない場合があります。

- ☑ 国民健康保険加入者と世帯主のうち、次のいずれかに当てはまるかた
- ・収入がない
  - ・給与・公的年金以外の所得があるが確定申告や市県民税の申告を期限までにできない
  - ・給与所得者で、勤務先から市役所へ給与支払報告書が出ていない
  - ・給与所得者で、勤務先から市役所へ給与支払報告書は出ているが、他にも収入がある
  - ・確定申告や市県民税の申告をするかたの控除対象配偶者や被扶養者
  - ・非課税の公的年金（遺族・障害年金など）のみを受給している
  - ・令和 8 年 1 月 1 日現在、住民票が長崎市にない

☑ 国民健康保険課、地域センター

☑ 申告が必要な世帯は、2 月上旬に届く申告書を返送してください。

※申告書が届いていない世帯でも申告が必要な場合があります。

国民年金保険料を  
お得に納付しよう！

住民情報課 ☎829-1137

通常、国民年金保険料の口座振替は翌月末ですが、当月末の振り替えにすると割引になる「早割」があります。さらに、口座振替で前納（6 カ月分、1 年分、2 年分）した場合は割引額が増えてお得です。また、現金・クレジットカード納付の場合も、前納すると割引されます。口座振替とクレジットカード納付での前納の申し込みは 2 月末までに。

☑ 長崎南年金事務所  
（☎ 825-8705）

詳しくはこちら▶



## プールが利用できない日

スポーツ振興課 ☎824-3728

## 総合プール

☑ 毎週㊄、2月14日㊄・15日㊄

㊄ 2月13日金は午後5時から50m プール利用不可

☑ ☎845-1212

## 神の島プール

☑ 毎週㊄、2月12日㊄

☑ ☎865-2250



## 知って防ごう！ ノロウイルスによる食中毒

生活衛生課 ☎829-1155

ノロウイルスは食中毒を起こす主な原因とされています。感染すると下痢やおう吐などを引き起こします。

### 予防方法

- ・85～90度で90秒以上の加熱調理をする。
- ・調理前後やトイレ後は必ずせっけんを使って手を洗う。
- ・調理器具使用後は塩素系漂白剤で殺菌。
- ・おう吐物を処理するときは使い捨て手袋などを着用する。

## 海外歴史民俗資料館の 臨時休館

文化財課 ☎829-1193

電気設備工事のため、臨時休館します。工事の進捗によって休館日が前後する可能性があります。

☎ 2月16日(月)～18日(水)

## 宝くじの助成金を まちづくりに活用しました

各問い合わせ先

宝くじの収益金は明るく住みよいまちづくりのために活用されています。宝くじは、県内の宝くじ売り場でお求めください。

- ・式見地区連合自治会がペーロン船を新しく造りました。

☎ 観光政策課 (☎ 829-1152)

- ・朝日校区連合自治会がイベントで使用するステージやぐらを購入しました。

☎ 自治振興課 (☎ 829-1134)

## 日曜日に市税などの 納付相談ができます

収納課 ☎829-1130

偶数月の第4日曜日に市税などの納付相談ができます。

☎ 2月22日(日) 午前9時～午後5時

☎ 収納課 ☎ 電話 ☎ 2月19日(日)

☎ 予約がない場合は実施しません。

## 新東工場の稼働開始に よる搬入ルート変更

環境整備課 ☎829-1257

3月9日(日)から一般廃棄物の搬入ルートが変更になります。案内看板に従って搬入してください。



詳しくはこちら▶

## 大募集



文化・教育



運動



平和



まちづくり



税



暮らし



その他

## 市民農園の利用者を募集します

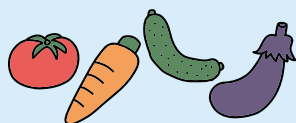
農業センター ☎830-1124

☎ 年間を通じて管理できる市民

☎ 4月1日～来年3月31日 ※継続可

☎ はがき、FAX(830-1124)

☎ 2月27日(金)



詳しくはこちら▶

名称	面積	区画数	利用料	問い合わせ
平山市民農園	20㎡	15 区画	3,000 円	農業センター ☎ 830-1124
琴海赤水 ふれあい農園	30㎡	15 区画	5,000 円	
三重市民農園	30㎡	45 区画		
高島市民農園	30㎡	12 区画	200 円	高島地域センター ☎ 896-3110

## 附属機関などの 委員を募集します

各問い合わせ先

いずれも、

- ④ 次のすべてを満たすかた
- ・市民か、市内に通勤・通学している
- ・本市の他の附属機関などの公募委員ではなく、申し込みしていない
- ・公務員、議員ではない

⑤ (審議)年数回

- ⑥ 市ウェブサイトなどにある応募用紙とテーマに沿った 800 字程度の小論文を提出

### ◆長崎市景観審議会委員

⑦ (任期)4月24日金～令和10年4月23日金

- ⑧ わたしの住みたいまち～建物と屋外広告物のありかた～

⑨ 2人 ⑩ 2月27日金

⑪ 景観推進室 (☎ 829-1177)

### ◆長崎市公民館運営審議会委員

⑦ (任期)5月1日金～令和10年4月30日金

- ⑧ これからの公民館に期待すること

⑨ 若干名 ⑩ 3月5日金

⑪ 生涯学習企画課 (☎ 829-2044)

## 公用車に広告を 掲載しませんか

経理課 ☎829-1204

上下水道局が所有する公用車への広告を募集します。多くの人の目に触れるため、宣伝効果が期待できますよ！

④ 法人や個人事業主

⑤ 月額 3,410 円 (税込)

- ⑥ 市ウェブサイト・経理課にある申請書などを経理課へ持参か郵送。



詳しくはこちら▶

## 農業委員と農地利用 最適化推進委員の募集

農業委員会事務局 ☎820-6561

いずれも、

- ④ 市ウェブサイト・農業委員会事務局・地域センターなどにある申込書を農業委員会事務局 (〒850-8685 魚の町 4-1) へ持参か郵送。

⑤ 2月2日金～3月3日金 ※必着

### ◆農業委員

- ⑥ 農業の知見があり、農地利用の最適化に関する職務を適切に行えるかた

⑦ (任期)7月20日金～令和11年7月19日金

⑨ 19人

### ◆農地利用最適化推進委員

- ⑥ 農地などの利用の最適化の推進に熱意と知見があり、担当区域で活動できるかた

⑦ (任期)農業委員会から委嘱を受けた日(7月20日金以降)～令和11年7月19日金

⑨ 24人

## 県ねんりんピックに 出場しませんか

高齢者すこやか支援課 ☎829-1146

- ④ (将棋)どなたでも

(囲碁)昭和42年4月1日以前に生まれたかたと中学生以下

(健康マージャン)昭和42年4月1日以前に生まれたかた

⑤ (将棋)4月5日金

(囲碁)5月9日金

(健康マージャン)5月17日金

⑥ 2月27日金

- ⑦ 会場や申込方法は種目によって異なります。

⑧ 県すこやか長寿財団 (☎ 847-5212)



詳しくはこちら▶

## 国際ボランティアを してみませんか

国際課 ☎829-1113

国際交流のボランティア活動を通して、外国人と触れ合ってみませんか。

いずれも、

④ 4月～来年3月 ⑤ 市役所など

- ⑥ 市ウェブサイト、国際課にある応募用紙を提出

⑦ 3月6日金

### ◆企画ボランティア

日本文化体験やこども向けの英語遊びなど国際交流イベントの企画・実施

⑧ 16歳以上

### ◆日本語講座講師ボランティア

外国人住民に生活に必要な初級の日常会話の指導

⑧ 16歳以上

### ◆通訳ボランティア

市の業務支援や国際イベントでの通訳 (英語・中国語・韓国語)

⑧ 18歳以上で、語学検定などが一定水準以上のかた



詳しくはこちら▶

## ご意見を募集します (パブリックコメント)

生活衛生課 ☎829-1155

- ④ 市内在住者、通勤・通学しているかた、納税義務者、本件に利害関係のあるかた

⑤ 市ウェブサイト、地域センター (中央除く)、市役所1階市政資料コーナーなど

⑥ 令和8年度長崎市食品衛生監視指導計画 (案)

⑦ 閲覧場所にある意見書を提出

⑧ 2月2日金～3月3日金





## 介護認定調査員に なりませんか

高齢者すこやか支援課 ☎829-1555  
要介護・要支援認定のため、対象者の  
自宅や病院などを訪問し、聞き取り調  
査や調査票の作成を行います。  
対 看護師、准看護師など  
申 市ウェブサイト、履歴書などを郵送  
で提出  
締 2月27日金 ※必着  
他 面接あり

詳しくはこちら▶



## 「自然教室」に 参加しませんか

日吉自然の家 ☎824-5017  
1年を通じた野外活動で、自然の中で  
思いっきり遊ぼう！  
対 年間を通して参加できる小学4～6  
年生  
回 4月～来年3月の㊥(全10回)  
時 午前9時30分～午後3時30分  
所 日吉自然の家周辺  
定 各学年10人 費 年会費2,500円  
申 「日吉自然の家」ウェブサイト  
締 3月10日㊥

## 地球温暖化防止活動 推進員を募集します

ゼロカーボンシティ推進室 ☎829-1251  
地球温暖化に関する知識の普及な  
ど、環境活動のリーダーとして活動し  
ませんか？  
対 市内で活動できる18歳以上のかた  
(高校生を除く)  
回 (任期)4月1日㊥～令和11年3月31日㊥  
申 市ウェブサイトにある応募用紙を提出  
締 随時  
問 サステナプラザながさき  
(☎895-5541)

## まち かど ミニ情報

講座「教えて！女性に身近なが  
ん～子宮がん・卵巣がん・乳がん  
について～」

回 2月14日㊥ 14:30～16:30  
所 出島メッセ長崎  
定 270人  
問 長崎みなとメディカルセンター  
(☎822-3251)

### 岡田甲子男記念奨学財団

#### 奨学生募集

大学生(大学院生含む)・短大生(高  
等専門学校生含む)・専修生に月額  
5万円(高等専門学校生1～3年は  
3万円)を貸与。  
申 同財団ウェブサイト、電話  
締 2月20日金～4月20日㊥  
問 同財団(☎0956-24-0011)

### 外海の石積み体験

対 小学生以上  
回 3月7日㊥ 8:45～16:30  
所 段畑(新牧野町)  
定 10人 持 汚れてもよい服装  
申 電話 締 2月27日金  
問 出津農楽舎(☎0959-25-0880)



### 図書館の催し 無料

定期上映会「巡る、カカオ 神のフ  
ルーツに魅せられた日本人」

回 ①2月13日金  
②2月23日㊥  
時 ①・②午後2時～3時30分  
①午後6時～7時30分  
定 各100人  
申 窓口、メール

ビジネスセミナー「先輩起業家に学  
ぶ！起業した後のこと～リアルな  
体験談と成功のヒント～」

回 2月26日㊥ 午後2時～4時  
定 30人  
申 メール

医療・健康講座「看護師さんに聞  
く！心臓のハナシ」

回 3月4日㊥  
時 午後1時30分～3時30分  
定 70人  
申 窓口、メール

俳句ポスト お題「<sup>ふきとう</sup>路の臺」  
締 2月28日㊥

### 今月のおすすめ本

「切手デザイナーの仕事 日本郵  
便切手・葉書室より」  
間部 香代／著 グラフィック社

現在、日本で発行されている切手  
は、8人の切手デザイナーによって  
制作されています。それぞれの個  
性豊かな切り口でデザインされた  
切手は8人8  
様。その切手  
の奥にある仕  
事と、仕事の  
奥にある人の  
姿を著者が取  
材しました。切  
手の魅力に迫  
ります。



### 問い合わせ

不働技研ながさき市立図書館  
☎829-4946

3/13<sup>金</sup>~15<sup>日</sup>



## ながさきグリーンキャンペーン

たくさんの花や緑に触れて、春の訪れを感じてみませんか。



実行委員会 副委員長  
青山さん

鉢花オークションや鉢花展示即売のほか、14日<sup>土</sup>・15日<sup>日</sup>は庭づくり体験や花屋さん体験、苔玉作成教室などがあります。

時 午前10時~午後4時 所 魚の町公園  
図 土木総務課 (☎829-1162)



# EVENT PICK UP

注目イベントを紹介!



2/11<sup>祝</sup> 長崎学研究発表会



2/6<sup>金</sup>~23<sup>祝</sup> 魅惑のランタン展



長崎学を研究する若手研究者が研究成果を発表します。

時 午後1時~4時 所 長崎歴史文化博物館  
定 120人、(オンライン) 30人  
申 市ウェブサイト、あじさいコール、FAX(818-8377)  
締 事前に、(オンライン) 2月9日<sup>日</sup> 図 長崎学研究所 (☎818-8388)



長崎ランタンフェスティバルに合わせて、オリジナルランタンやランタンにちなんだ生き物の展示など、ペンギン水族館ならではの装飾で館内を彩ります。

時 午前9時~午後5時 所 長崎ペンギン水族館  
費 無料(要入館料) 図 ☎838-3131



2/18(水)・

3/12(木)・13(金)・25(水)

長崎検番 in 出島



日本三大花街の一つとされた丸山。その伝統を受け継ぐ長崎検番の芸妓衆の唄と踊りをお楽しみください。

時 午後1時～、2時～、3時～(各30分) 所 出島 定 各30人  
費 1,500円(別途出島入場料) 申 出島ウェブサイト、電話  
締 希望日の前日午後6時 問 実行委員会(☎826-0330)

2/14(土)

NAGASAKI STARTUP  
COMPASS SUMMIT



市が実施する起業家育成プログラム参加者の事業アイデア発表と、著名な起業家である株式会社ABABAの代表取締役社長 久保駿貴氏の基調講演を聞くことができます。

時 午後1時～4時  
所 出島メッセ長崎 問 新産業推進課(☎829-1273)

2/28(土)～5/24(日) 春の企画展  
恐竜大陸



中国で発見されたマメンチサウルスやチンタオサウルスなどの恐竜が長崎に大集合!

時 午前9時～午後5時 所 ベネックス恐竜博物館  
費 3歳～中学生400円、一般800円  
問 ☎898-8000

2/21(土)～23(祝) 深堀恵比須  
カキ祭り



カキやエビなどの海鮮バーベキューのほか、キッチンカーの出店などが楽しめます。

時 午前10時～午後6時(午後5時ラストオーダー)  
所 深堀漁港  
問 みなと漁業協同組合(☎878-5366)

# EVENT PICK UP

## 3/7<sup>±</sup> 国際女性デー2026 記念 アマランス ミモザデー



むくみ予防と健診の講話や親子向け性教育講座、インフルエンサーによる講演のほか、ミモザのワークショップも。

時 午前10時～午後4時 所 アマランス

申 (講座や講演) 3月6日<sup>金</sup>までに市民会館ウェブサイト、電話、窓口で  
他 無料託児あり (2月28日<sup>土</sup>までに要申込) 問 ☎826-0018

## 3/7<sup>±</sup> しまめぐり双六IN高島



高島の名所を歩いて満喫。高島トマトカレーの昼食付き！

時 午前10時～午後2時30分 所 高島港ターミナル横 集合  
定 20組 (1組5人以内) 費 小学生以上1人1,000円

申 メール、はがき、FAX (896-2372) 締 2月18日<sup>金</sup> ※必着  
問 高島地区まちづくり推進協議会 谷下氏 (☎090-8399-9173)

## 3/7<sup>±</sup>・8<sup>日</sup> こども向け演劇公演 「観る童話」



©「泣き虫いさまし桃太郎」(2024) / 飛び劇場 (23)

所 市内在住か通勤・通学しているかた (未就学児入場可)

時 7日<sup>土</sup>午後6時30分～、8日<sup>日</sup>午前11時～、午後3時～

所 ベネックス長崎ブリックホール 定 各100人

費 小学生以上500円 申 「ながさき文化のひろば」ウェブサイト

締 2月18日<sup>水</sup> 問 文化振興課 (☎829-1235)

## 3/7<sup>±</sup>・8<sup>日</sup> Meet Kita! 北部地区マルシェ



三重・外海・琴海の飲食店やキッチンカーが集まります。北部地区の美味しいものが当たる抽選会もあります。

時 午前11時～午後4時

所 長崎駅多目的広場

問 地域福祉課 (北) (☎814-3400)



① 3/14(土)、② 15(日)、  
③ 20(祝)、④ 21(土)、⑤ 22(日)

市民演劇祭



時 (開演) ①③⑤午後3時、②午後6時、④午後7時

所 チトセピアホール 内 (出演団体) ①長崎座、②Kimamass、

③④⑤劇団アクトーズ

費 小学生～高校生500円、一般1,500円(当日1,800円)

申 「ながさき文化のひろば」ウェブサイト 問 実行委員会(☎823-9373)

3/8(日) 原爆遺跡・慰霊碑巡り



座学の後、貸切バスで稲佐山山頂へ移動し、長崎のまちを一望しながら被爆の惨状について学びます。

時 午前9時45分～正午 所 原爆資料館 平和学習室 集合

定 70人 申 電話 締 2月27日(金)

問 平和推進協会(☎844-9922)

3/20(祝) 軍艦島・高島親子クルーズ



世界遺産の構成資産、軍艦島と高島に親子で上陸しよう!

対 県内在住の小学生と保護者 時 午後1時～4時40分

所 元船棧橋 集合 定 100人(1組4人以内)

費 小学生1,000円、一般2,000円 申 市ウェブサイト

締 2月27日(金) 問 世界遺産室(☎829-1260)

3/20(祝) BOUSAI×FAMILY  
デイクャンプ



たきび  
焚火での調理やロープワークなどサバイバル術を学ぼう。

対 小学生と保護者 時 午前10時～午後4時

所 日吉自然の家 定 50人 費 1人1,000円

申 日吉自然の家ウェブサイト、はがき

締 2月22日(日) ※必着 問 ☎824-5017

28 <sup>±</sup> ・ 3/1 <sup>㊞</sup>	 スターシップフェスタ わくわくサイエンスまつり	10:00～15:00	科学館	問 ☎ 842-0505
28 <sup>±</sup>	 アニメ「めぐみ」上映会 ～1日も早い拉致被害者全員の救出を 目指して!～	13:30～15:00	不動技研ながさき 市立図書館	定 200人 申 市ウェブサイト 締 2/18 <sup>㊞</sup> 問 自治振興課
28 <sup>±</sup>	 サステナひろば ～脱炭素の価値を買ったり売ったり～	14:00～15:30	サステナプラザ ながさき	定 20人 申 電話 締 2/26 <sup>㊞</sup> 問 ☎ 895-5541
3月	イベント	時間	場所	その他
1 <sup>㊞</sup>	 とわ 永遠の会 定期朗読会	14:00～16:00	追悼平和祈念館	定 60人 問 ☎ 814-0055
7 <sup>±</sup>	 デジタルアート体験 ～CANVAを使って映像制作、ポス ター制作を体験しよう～	13:30～17:00	ベネックス 長崎ブリックホール	対 市内在住か通学している小学4年生 ～中学3年生 定 20人 費 500円 持 CANVAが使える学校貸与のタブ レットなど 申 「ながさき文化のひろば」ウェブサイト 締 2/25 <sup>㊞</sup> 問 文化振興課
9 <sup>㊞</sup>	 9日を忘れない ～被爆体験記朗読～	11:02～11:30	原爆資料館	定 40人 問 追悼平和祈念館 ☎ 814-0055
14 <sup>±</sup>	 生ごみ堆肥化体験会	13:30～15:30	上長崎地区 ふれあいセンター	定 20人 申 電話 締 3/3 <sup>㊞</sup> 問 資源循環課
15 <sup>㊞</sup>	 森の材料で時計を作ろう	9:00～16:00	森林体験館	対 小学生以上 定 20人 費 1,000円 申 同館ウェブサイト 締 3/8 <sup>㊞</sup> 問 ☎ 825-6705
21 <sup>±</sup>	 なぜ! どうして? 「静電気を考えよう」	10:00～12:00	科学館	対 高校生以下 ※幼児は保護者同伴 定 24人 申 2/21 <sup>±</sup> から電話で。 問 ☎ 842-0505
21 <sup>±</sup>	 文学講座 「遠藤周作と清水 <sup>こん</sup> 崑～「狐狸庵閑話 人情編」がつなぐ交流～」	13:00～15:00	遠藤周作文学館	定 40人 申 電話、FAX(0959-25-1443) 締 3/19 <sup>㊞</sup> 問 ☎ 0959-37-6011

<div>  <b>各種相談</b> </div> <div>(相談日が<sup>±</sup><sup>㊞</sup><sup>㊞</sup>の場合は事前に確認を)</div>		
<b>市民相談</b> ☎ 829-1231 市役所1階 ●一般・市政 月～金 8:45～17:30 ●交通事故 月～金 9:00～12:00/13:00～16:00 ●弁護士法律 月・火・木 オンライン相談可 ●国税 2/18 <sup>㊞</sup> 、3/5 <sup>㊞</sup> ●登記 ㊞ ●不動産 金 (第5金を除く) ●住宅増改修・マンション管理 2/12 <sup>㊞</sup> ※相談時間は13:00～16:00(1人20分) ※事前予約は前週月から前日までに電 話か窓口で。弁護士法律の当日受付 は11:30までに窓口で。弁護士法律以 外の当日受付は15:40までに窓口で。 ※事前予約、当日受付とも定員あり	<b>生活の困りごと</b> ☎ 828-0028 生活支援相談センター 月～金 9:00～17:00 ●消費生活 ☎ 829-1234 消費者センター 10:00～17:00 (月休業。㊞の場合は直後の平日) ●子育てに関する悩み ☎ 822-3725 こども・子育てイ・カオ相談 月～金 8:45～17:30 ※LINE相談は8:45～17:00 ●犯罪被害者等支援 ☎ 829-1211 自治振興課 月～金 8:45～17:30	<b>人間関係の悩み</b> ☎ 826-4417 アマランス相談 ●一般 毎日10:00～12:00/13:00～16:00 ●夜間 ㊞18:00～20:00 (2/11を除く) ●弁護士法律(要予約) 金13:00～16:00 ●心の健康(予約優先) 2/19 <sup>㊞</sup> 、3/5 <sup>㊞</sup> 13:00～16:00 ●女性の悩み ☎ 0120-224-416 女性相談サポートセンター 月～金 9:00～17:00



# イベントカレンダー

対象 定員 費用 持参 申込み 締め切り その他 問い合わせ

詳細は市・各施設のウェブサイトか  
あじさいコール(☎822-8888)へ

健康・福祉、子育てに関するイベントは「暮らしのお知らせ(16～18ページ)」をご覧ください。

市ウェブサイト



2月	イベント	時間	場所	その他
7(土)～ 2/23(祝) の(土)日(祝)	ペンギンとダイバーのふれあいラン チタイム ～ランタン特別バージョン～	13:15～13:25	長崎ペンギン水族館	問 ☎838-3131
7(土)～ 3/15(日)	巡回パネル展「宇宙をさわる」	9:30～17:00	科学館	問 ☎842-0505
14(土)	プラネタリウムのタベ 「星空のプレゼント～バレンタインのリク エストナイト～」	18:00～19:00	科学館	定 200人 費 3歳～中学生260円、一般520円 申 電話 締 事前に 問 ☎842-0505
17(火)	ラウンジコンサート	18:30～20:30	ベネックス長崎 ブリックホール	問 ☎842-2002
①19(木) ②26(木) ③27(金)	国際理解講座 ①これが分かれば!韓国料理の種類を徹 底分析 ②アメリカの歴史講座!～南北戦争～ ③中国の時代劇の世界へ飛び込もう	18:30～19:30	市民会館	問 国際課
①20(金) ②28(土)	アマランス講座 ①緊急時に役立つ!子どもを守る救急救 命講座 ②女性のための健康講座～ロコモチェッ クと予防体操!	①14:00～16:00 ②13:30～15:00	市民会館	定 ①20人、②30人 申 市民会館ウェブサイト、電話、窓口 締 ①2/18(水)、②2/27(金) 他 無料託児あり(①2/13(金)、②2/21 (土)までに要申込) 問 アマランス ☎826-0018
21(土)	さるく「パノラマビュー“グラバー園” &ランチbuffet」	9:20～12:30	四海楼前 集合	定 15人 費 一般4,300円、65歳以上3,800円 (別途要入園料) 申 電話 締 2/18(水) 17:00 問 案内役 小島氏 ☎090-5387-0366
24(火)	講座「ハンセン病から見えるもの～ コロナとの類似点を中心に～」	18:30～20:30	アマランス	定 50人 申 市ウェブサイト、電話、FAX(826- 0062)、窓口 締 2/23(祝) 他 無料託児あり(2/16(月)までに要申込) 問 人権男女共同参画室

<b>人口の動き</b> 人口 382,397人 (前月比 -366人) 男 176,636人 (前月比 -157人) 女 205,761人 (前月比 -209人) 世帯 185,813世帯 (前月比 -98世帯) 令和8年1月1日現在 令和2年国勢調査に基づく 推計人口・世帯数を紹介	<b>市役所代表電話</b> あじさいコール ☎ 822-8888 市役所の手続きやイベントなど、さまざま な問い合わせにお答えします。専門的な内 容は担当課へおつなぎします。 運営時間 8:00～19:00 ※(土)日(祝)・年末年始は17:00まで よくある質問・回答  長崎市FAQ	<b>救急・災害情報</b> 救急車を呼ぶか病院に行くか迷ったとき ☎ #7119 または ☎ 801-1217 災害情報 ☎ 050-5530-9909 防災行政無線情報 ☎ 050-5530-9908 指定避難所 開設・混雑情報 防災メール 防災行政無線 情報
--	---	---



長崎で、会いましょう。

長崎燈會

# 長崎ランタン フェスティバル

2月6日 金 ~ 23日 祝



間 あじさいコール ☎822-8888

詳しくはこちら▲

ランタンのあかりを  
守るのはあなたの思い  
~協賛のお願い~

詳しくは  
こちら▶



長崎ランタンフェスティバルはふるさと納税を活用しています。