

新型コロナウイルス感染症を 予防しよう！



長崎市
地域保健課



病原体について

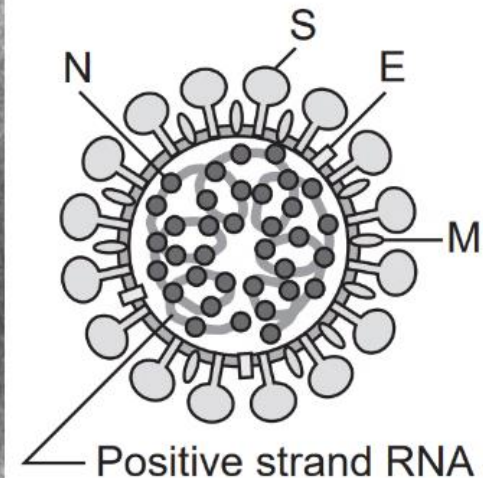
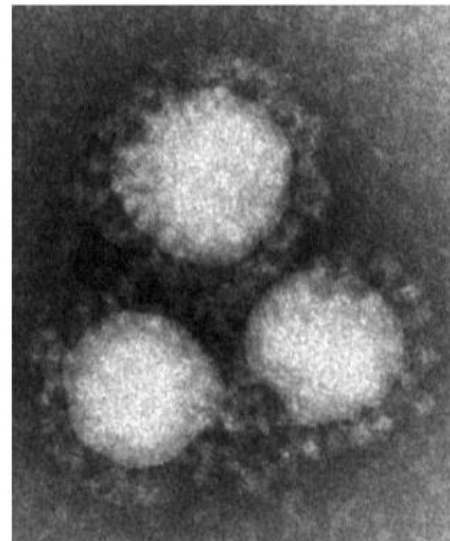
2019年12月中国・湖北省武漢市で発生した肺炎は、新型コロナウイルス感染症(SARS-CoV-2)が原因であり、SARSやMERSと同じ動物由来コロナウイルスと判明しました。ヒトがかかるコロナウイルスのうち7種類目のウイルスです。

現在は、ヒトーヒト感染によって流行が世界に広がっています。SARS-CoV-2による感染症を

COVID-19

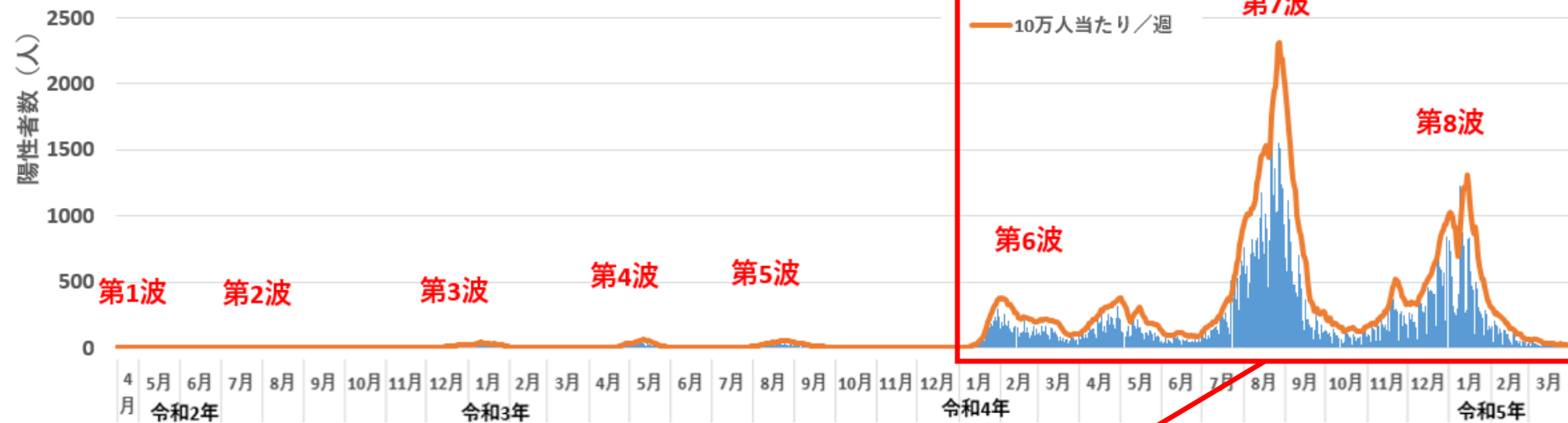
新型コロナウイルス感染症

と呼びます。



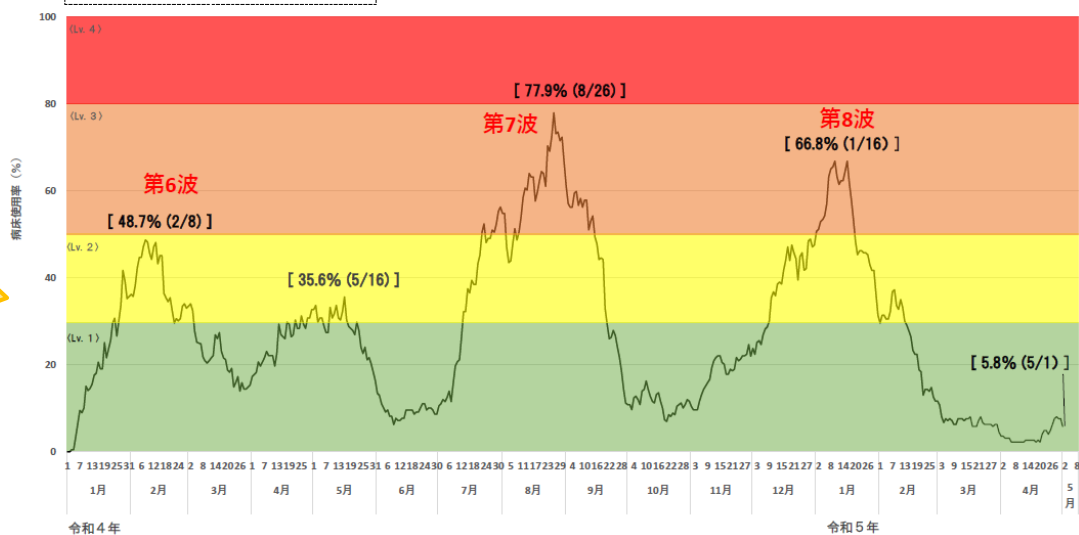
長崎市内の感染状況

長崎市の新規陽性者数



最大確保病床数	
R4. 3. 26~8. 3 : 208床	R4. 8. 4~8. 9 : 230床
R4. 8. 10~8. 24 : 236床	R4. 8. 25~9. 21 : 249床
R4. 9. 22~11. 27 : 258床	R4. 11. 28~ : 223床

病床使用率 (長崎医療圏_病床全体)



最も陽性者が
多かったのは…
令和4年8月19日!
(1,814人/日)

感染経路



1.飛沫感染

ウイルスを含む飛沫が口、鼻、目などの露出した粘膜に付着すること

2.接触感染

ウイルスを含む飛沫を直接触ったか、ウイルスが付着したものの表面を触った手指で露出した粘膜を触ること



3.エアロゾル感染

空中に浮遊するウイルスを含むエアロゾル(非常に小さな滴(5 μ m))を吸い込むこと



潜伏期間・感染可能期間

- ・潜伏期間は **1 ~ 14 日間**
- ・曝露から **5 日程度**で発症することが多い。
- ・オミクロンは潜伏期が **2 ~ 3 日**、曝露から **7 日以内**に発症する者が大部分であるとの報告がある。
- ・発症前から感染性があり、発症から間もない時期の感染性が高い。
- ・SARS-CoV-2 は上気道と下気道で増殖する。
- ・血液、尿、便から感染性のあるウイルスが検出されることは稀である。

症状について

- 発熱
 - 咳
 - 喉の痛みや違和感
 - 鼻水、鼻づまり
 - 倦怠感
 - 頭痛
 - 関節痛、筋肉痛
 - 下痢や嘔吐(他の症状と比べ多くはない)
 - 味覚嗅覚異常
- 等



インフルエンザや風邪の
症状と似ているため区別
は難しい。



重症化リスクについて

65歳以上の高齢者



既往歴や現病歴

- ・慢性閉塞性呼吸不全 (COPD)
- ・糖尿病
- ・高血圧
- ・心血管疾患

肥満 (BMI30以上)



注意が必要な背景因子

- ・生物学的製剤の使用
- ・臓器移植後やその他の免疫不全
- ・悪性腫瘍 (疾患や治療等により免疫機能の低下)
- ・喫煙歴
- ・妊娠後半期



新型コロナウイルス感染症に 感染したら…

体調については主治医に相談しながら**自宅療養**です。

- * 発症翌日から**5日間**は外出を控える
- * 症状が軽くなってから**24時間程度**は
外出を控える

ことをすすめます

10日間が経過するまでは、ウイルスをうつす可能性があるため、**マスクを着用し、高齢者、基礎疾患がある重症化しやすいかたなどとの接触は控えてください。**

症状が悪化して主治医が入院が必要と判断した場合は入院して治療をします。

新型コロナウイルス感染症に 感染したら…

陽性者の家族や周囲の人はどうしたら良いの？

- * **濃厚接触者の特定や行動制限はありません。**
 - * **潜伏期間と考えられる期間は体調に注意しましょう。**
 - * **感染していた場合、さらに周囲に広げる可能性があります。**
- 感染している可能性を考えて、
拡大予防の行動(マスク着用、手指消毒)をとみましょう。**



予防しよう！

* 手洗い



* 咳エチケット



* マスクの着用

(病院受診、人が混雑しているところへ行く場合、
基礎疾患があって感染が心配な場合等)



* 換気



* 消毒

手指・よく触る場所(ドアノブ、スイッチ、手すり等)



* 体調管理



* ワクチン接種



予防しよう！



* 基本の手洗い



2度洗いが効果的です!
2~9までの手順をくり返し2度洗いで菌やウイルスを洗い流しましょう。

予防しよう！

* マスクの着用

- ・病院受診
- ・人が混雑しているところへ行く場合
- ・基礎疾患があって感染が心配な場合
- ・高齢者施設等に訪問するとき



【マスクの種類】

サージカルマスク(不織布)がウイルスを防ぐ能力が高い

【正しい着用】



鼻がでている

あごマスク

マスクが
小さすぎる

マスクの外側
に触れる

マスクの外側はウイルスが
付着しているかもしれない
汚い面なので
触れないように注意！

流行状況をチェックしましょう！

* 感染症法上の取扱いが変わり、全数報告ではなく、
決められている医療機関から感染者の数が報告されており(定点報告)、
流行状況が分析されています。

長崎県感染症情報センター

☆新型コロナウイルス感染症の発生状況(2023年第44週:10月30日から11月5日)

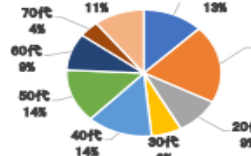
新型コロナウイルス感染症(COVID-19)は、2023年5月8日より、「感染症の予防及び感染症の患者に対する医療に関する法律」における類型が定点把握対象の5類感染症に変更されました。5月8日以降は、県内の人口等を勘案して選定された70医療機関(インフルエンザ/COVID-19定点)から、1週間(月~日曜)にCOVID-19と診断された患者数が週に1回報告されます。報告のあった県全体の患者数を集計し、本週報で毎週(原則水曜日)公表しています。2023年第44週の新型コロナウイルス感染症の定点当たり報告数は、前週の「1.99」より減少し、「1.36」でした。8週連続で減少しています。今後も場面に応じたマスクの着用や手洗い、換気、三密の回避などの基本的な感染対策に努めましょう。

	長崎県	長崎市	佐世保市	西彼	県央	県南	県北	五島	上五島	壱岐	対馬
報告数	95	22	8	4	11	20	10	0	3	4	13
定点数	70	17	11	6	11	8	4	4	3	3	3
定点当たり報告数	1.36	1.29	0.73	0.67	1.00	2.50	2.50	0.00	1.00	1.33	4.33

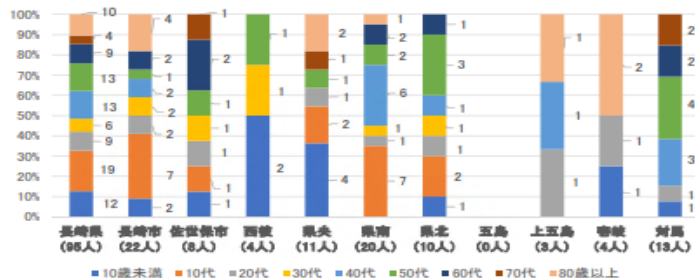
性別割合



年代別割合



保健所別年代別報告数



※年代別の報告数は、感染症発生動向調査における年齢区分の報告をもとに年代ごとに集計したものです。

長崎県のホームページを
開いてみましょう！



文字サイズ 標準

Googleカスタム検索 検索

安全・安心

くらし・環境

福祉・保健

しごと・産業

まちづくり

ホーム > 分類で探す > 福祉・保健 > 感染症 > 【総合ページ】新型コロナウイルス感染症について > 長崎県内の発生状況

長崎県内の発生状況

最新の発生状況

新型コロナウイルス感染症発生状況(週報)

○ 県内70の定点医療機関における前週月曜日から日曜日までの新規感染者数等を掲載しています。

[新型コロナウイルス感染症発生状況\(週報\)](#)へ ※環境保健研究センターホームページへのリンク

○ (参考) 令和5年度上半期(5類移行後) 定点あたり感染者報告数推移

(第19週(5月8日から5月14日までの週) から第39週(9月25日から10月1日までの週) まで)

📄 [令和5年度上半期\(5類移行後\) 定点あたり感染者報告数推移 \[PDFファイル/101KB\]](#)

まとめ



- **手洗い**と**マスクの着用**は感染対策の基本
- マスクの着用は個人の主体的な選択を尊重し、
着用は個人の判断にゆだねるとされているが、
体調や場面に応じた判断が必要
- 1人1人が意識して感染対策を行うことが大切

正しい感染症対策を実践して、
感染拡大を防ぎましょう！

