



# ながさき



人とまちをつなぐ長崎市まるごと情報紙



特集

## 令和4年度決算報告 資金の足跡をたどる!

..... 主な記事の内容 .....

P.14 高齢者と障害者の交通費助成  
P.15 年末年始は市役所などを閉庁

P.16 水道料金の口座振替キャンペーン  
P.17 新型コロナワクチンの無料接種は3月31日◎まで

(折り込み)  
年末年始ごみ収集

# 資金の足跡をたどる！

令和4年度に、市にどのくらいのお金が入ってきて、そのお金を何に使ったのかを一緒に見ていきましょう。(金額は四捨五入しているため、合計が一致しない場合があります)

自治体の決算は一般会計と特別・企業会計に分かれています。

## 一般会計

市が行う仕事の中心になる会計。一般会計に入ったお金(歳入)は約2,382億円、使ったお金(歳出)は約2,304億円で、差し引き額(形式収支)は約78億円の赤字でした。

### 歳入用語

●市税  
個人住民税、法人市民税、固定資産税、軽自動車税、市たばこ税などのこと。

### ●国庫支出金

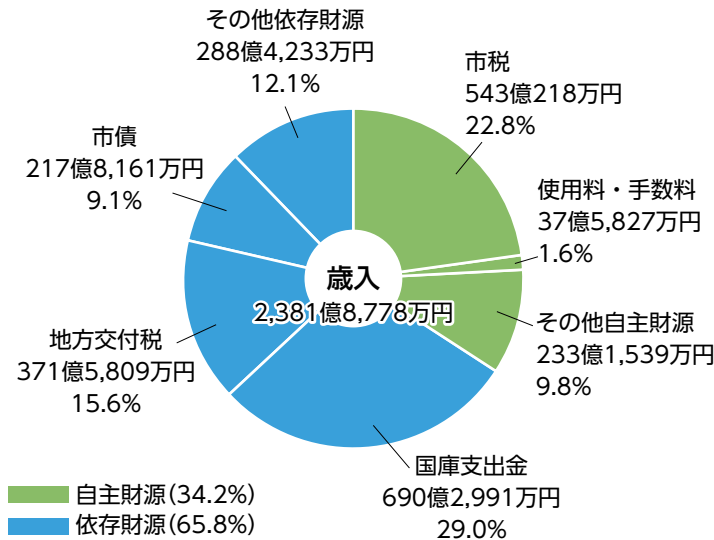
地方自治体の特定の事業に対して国から交付される、使いが指定されているお金。



## 歳入

### 長崎市の一年間での全収入

市税収入などの自主財源が少なく、国から交付される国庫支出金、地方交付税の割合が高い。



## 企業会計

それぞれの事業の収益(使用料など)で支出をまかなう独立採算が原則の会計。

## 特別会計

特定の収入(保険料や使用料など)で、その事業の支出をまかなう会計。

会計	区分	決算額
水道事業	収益的	収入 111億1,249万円
		支出 98億7,449万円
	資本的	収入 9億4,963万円
		支出 61億5,910万円
下水道事業	収益的	収入 125億5,226万円
		支出 112億5,583万円
	資本的	収入 55億79万円
		支出 98億4,674万円

収益的収入・支出…企業の経営活動により発生する収益と、それに対応する費用

資本的収入・支出…企業の将来の経営活動に備えて行う建設改良費や企業債償還金などの支出とその財源となる収入

会計	収入済額	支出済額
観光施設事業	3億9,755万円	3億9,755万円
国民健康保険事業	542億1,544万円	539億227万円
土地取得	23億4,276万円	16億6,512万円
中央卸売市場事業	2億3,021万円	2億3,021万円
駐車場事業	2億2,074万円	2億2,074万円
財産区	2,846万円	2,846万円
母子父子寡婦福祉資金貸付事業	2億66万円	1億3,566万円
介護保険事業	478億3,776万円	465億3,524万円
生活排水事業	5億1,281万円	5億1,281万円
診療所事業	3億5,493万円	3億5,493万円
後期高齢者医療事業	61億6,316万円	61億3,429万円
長崎市立病院機構病院事業債管理	13億2,486万円	13億2,486万円
合計	1,138億2,935万円	1,114億4,215万円
前年度比	0.8%増	0.3%増



829・1126 財政課

● **地方交付税**

財源が足りない自治体に国が国税の一部を再配分するもの。自治体が自由に使えるお金。

● **市債**

市が公共施設の整備などの建設事業を行う時に、必要な資金を国や金融機関などから調達する借入金のこと。

**歳出用語**

● **人件費**

市の職員の給与や議員、審議会の委員への報酬などの費用。

● **公債費**

過去に借り入れた市債(借金)の返済費用。

● **投資的経費**

学校、道路、公園など公共施設の整備などの費用。国・県からの補助金や、市債を借り入れたりすることで財源を確保している。

● **物件費**

委託料、消耗品や備品など、事業の実施に要する費用。

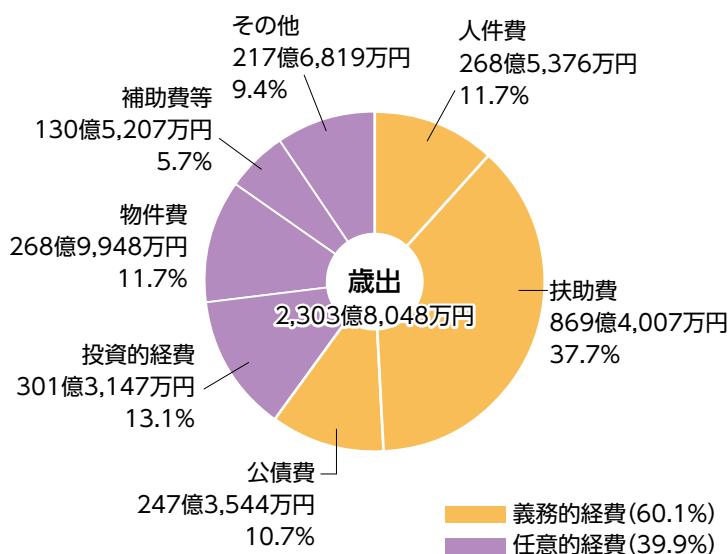
● **補助費等**

市内の団体などに対する負担金や補助金などの費用。講師謝礼金や保険料などもここに含まれる。

# 歳出

## 長崎市の一年間での全支出

扶助費（被爆者や子ども、高齢者、障害者福祉などの経費）の割合が高い。



**実質収支**

実質収支とは歳入と歳出の差額から、翌年度に繰り越すべき財源を引いた収支のことです。68億円の黒字です。基金の積み立てなど今後の財政運営に役立てます。

ふむふむ～人口で割ってみると、市民1人あたりの歳入は約60万円、歳出は約58万円なんだね。

広報ながさきキャラクター コーホーさん

# 今年度の上半期(4～9月)の財政状況

※ 9月末時点

### 一般会計

歳入	予算額	収入済額	収入率
	2,361億6,268万円	983億8,001万円	41.7%
歳出	予算額	支出済額	執行率
	2,361億6,268万円	879億8,359万円	37.3%

### 特別会計 (国民健康保険事業、介護保険事業など12会計)

予算額	収入済額	支出済額
1,159億9,753万円	465億3,551万円	453億4,424万円

### 企業会計

会計	区分	予算額	執行済額	
水道事業	収益的	収入	110億4,562万円	53億5,099万円
		支出	100億3,489万円	39億2,537万円
	資本的	収入	11億4,790万円	7,665万円
		支出	79億1,230万円	8億7,029万円
下水道事業	収益的	収入	128億3,276万円	63億4,391万円
		支出	131億1,934万円	47億1,337万円
	資本的	収入	74億1,383万円	12億5,195万円
		支出	109億7,168万円	41億6,939万円

一時借入金

1億4,137万円

市の財産

6,960億9,055万円

市債 (一般・特別・企業会計の合計)

3,452億5,737万円

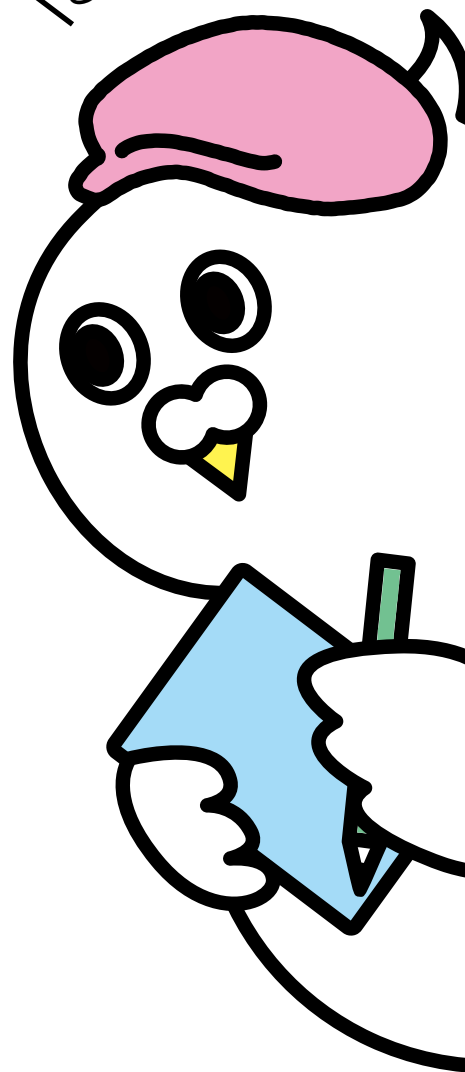


長崎市のやりくりは  
どうなっているかな～



## 令和4年度の

# 基金・市債の状況



### 基金 (貯金)

基金は、財政運営や特定の目的のための資金・財産です。令和4年度末の残高は約428億円です。

### 市債 (借金)

令和4年度末の残高は約2,721億円で、そのうち国からの支援約1,395億円を除いた実質的な市債残高は約1,326億円です。

### 一時借入金

一会計年度内での収入と支出の一時的な不均衡を解消するための借入金です。令和4年度の最高借入額は142億8,332万円です。

### 未収金

令和4年度は、差押えなどの強制徴収を含めた納付指導や、キャッシュレス決済など支払方法の多様化を進めたことなどにより、前年度と比較して未収金が減少しました。

収入種別	金額
市税	12億 2,766万円
国民健康保険税	16億 8,447万円
介護保険料	1億 2,931万円
後期高齢者医療保険料	3,849万円
保育料	3,247万円
市営住宅家賃	1億 2,217万円
その他	8億 7,182万円
合計	41億 639万円 (前年度比3.7%減)

### 市の財産

種別	金額
土地	2,510億 6,142万円
建物	3,065億 5,215万円
工作物	1,146億 9,847万円
その他	237億 7,851万円
合計	6,960億 9,055万円

令和4年度に長崎市債権管理条例を施行し、全庁をあげて適正な債権管理に取り組んでいます。

詳しくはこちら▶



新しくなった市役所をはじめ、消防署、学校、公民館や公園など、長崎市が保有する財産のことです。

## What's ZAISEIでさらに詳しく解説！

長崎市の財政の状況を Q&A 形式で分かりやすくまとめた冊子です。今回の特集で説明できなかった財政のポイントもたくさんありますよ！

こちらからチェック▶



# 令和4年度の主な取り組み

市がめざす将来の都市像「個性輝く世界都市」「希望あふれる人間都市」の実現に向けて取り組みました。ここでは主なものを紹介します。

## 長崎を活気付けるにぎわいづくり

5億6,598万円

あぐりドーム開設や子どもの遊び場の整備、起業を目指す人材の発掘・育成の支援など人口減少克服・長崎創生に向けて取り組みました。



## 遠藤周作生誕100年記念事業

1,771万円



遠藤周作の功績と遠藤文学の魅力を広く伝え、次世代につなげるため、特別企画展の開催や公式ガイドブックの発行などを行いました。

## 新幹線開業に向けた取り組み

7,392万円



長崎駅開札口のすぐ横に九州最大規模の観光案内所を整備しました。宿泊の予約も含め、多言語に対応できるサービスを提供しています。

## 被爆100年に向けた取り組み

2,446万円

被爆地として被爆の実相や平和の尊さを伝え続けるために、被爆資料の追加調査や、日常に平和の文化を根付かせる平和の文化醸成事業に取り組みました。

## ゼロカーボンシティ推進

2億1,485万円

電気自動車の急速充電設備の整備などを実施。また、市庁舎へ100%再生可能エネルギーの供給を開始しました。

## デジタル化でもっと暮らしやすく

3億162万円

パソコンを活用した家庭学習の推進や、行政手続きのオンライン化、民間保育所のICT化の推進に取り組みました。

## コロナ禍からの社会・経済の復興

21億4,972万円

検査センターの運営、PCR検査費用や陽性者の医療費の負担などをしました。また、コロナ禍の影響を受けた芸術文化活動の再開を支援しました。



## ながさきTIMES

長崎で行われたホットなイベントや  
市政の動きを紹介！



長崎水辺の森公園で「長崎帆船まつり」を開催し、海王丸、観光丸、コリアナが停泊しました。普段は見ることのできない海王丸の一般公開をはじめ、夜のライトアップなどに訪れた人は帆船の魅力を満喫。また、株式会社テレビ長崎×株式会社エフエム長崎主催「Lovefes2023」が同時開催され、出店やさまざまなステージイベント、夜の花火などで会場は活気にあふれました。



## 11/11(土) 地域のまちづくりへの 貢献に感謝

自治会活動を通して、地域をより良くするためのまちづくりに長年貢献されてきた方々に、感謝状を贈呈する「ながさき自治振興推進大会」を行いました。感謝状を贈呈したかたは次のとおりです（敬称略・自治会長在職20年以上のかたのみを記載）。高久保勇、豊村茂、小中龍徳、金子叔司、園田洋子、中野吉邦、濱田眞治、一ノ瀬勝典、市山芳樹、植松武熙、金谷繁臣、服部茂隆、久松昌隆、山田光







# 11/3 (祝) 祈りの光、願いを込めて スカイランタンin外海



「長崎と天草地方の潜伏キリシタン関連遺産」が世界遺産に登録されて今年で5周年。その記念イベントとして世界遺産が将来に継承されるようにとの「祈り」と参加者の「願い」を込めてスカイランタンを打ち上げました。約50基のランタンが外海の夜を幻想的に照らしました。

# 10/24 (火) 新たな平和 特派員を認定

市では被爆地の平和への思いを国外に広げる活動をしている個人・団体を長崎平和特派員に認定しています。今回は作家のレイコ・クルック・西岡氏(市長右)と作曲家の大島ミチル氏(市長左)を認定しました。



# 10/28 (土) 世界平和を願い 市民大行進

「原爆犠牲者慰霊・世界平和祈念 市民大行進」を行いました。当日は約1,000人が参加。原爆で犠牲になられたかたを追悼し、世界に平和を強く訴えながら平和公園から爆心地公園まで行進しました。



# 10/13 (金) 出島の旗ざおに オランダ国旗がはためく

ドイツ人医師のシーボルトがオランダの商館医として出島に来てから今年で200周年。シーボルトがいた当時、出島にはオランダ国旗が掲揚されていて、当時を再現しようと新たに高さ12メートルの旗ざおを設置しました。オランダ国旗は土日や日本とオランダの祝日などに掲揚する予定です。



# 10/14 (土) シーボルト来日200周年 記念式典開催

出島メッセ長崎で開催し、オランダなどの外交官やシーボルトの子孫らが参列。市長は「今後ますますオランダ、ドイツとの友好が深まるよう祈念する」と述べました。また、ジャズピアニストの平戸祐介氏が、「Siebold's Love in Nagasaki」を演奏しました。この曲は、シーボルトが日本の音楽をオランダに持ち帰り、「日本の旋律」として出版した曲をジャズでアレンジしたものです。



—あなたの一步を応援します—

ながさきに新たな風を吹かせる挑戦びと、  
“トライ人”を紹介するコーナー。  
若者からベテラン、  
輝くみなさんの挑戦ストーリーとは!?

# 発見! トライ人

『写真を通して平和を継承する』挑戦

Studio One Nagasaki  
草野 優介 さん

## トライ年表

2009年12月 ・被爆者 深堀さんと出会う	真資料調査部会へ入部
2011年3月 ・深堀さんのライフヒストリーをまとめる	2022年6月 ・継承フォトワークショップ1回目を開始
2014年9月 ↓長崎平和推進協会の写真	2023年7月 ・継承フォトワークショップ2回目を開始



## あなたの気になるトライ人募集!

市内で新たな一步を踏み出す人、または挑戦を支える「トライ人」を募集しています。自薦・他薦は問いません。市ホームページか  
はがきでご応募ください。



## 被爆者の思いを写真に込めて

草野さんは、カメラマンとして働く傍ら、写真を通して平和を継承する活動を行っています。長崎で生まれ育った草野さんは、小さな頃から戦争や平和について触れてきました。大学時代には研究の一環として、被爆者の深堀好敏さんのライフヒストリー(個人の生き方や人生についてまとめた個人史)をまとめました。この出会いがきっかけとなり、社会人となった後も、深堀さんが当時、部会長を務めていた長崎平和推進協会の写真資料調査部会へ入部。深堀さんの活動をレンズ越しに追い続けました。

このように、誰かの人生を追いかける中で、その人の考えに触れるという経験を学生などの若い人にも体験してもらいたいと、「継承フォトワークショップ」を行っています。この取り組みでは、取材を通して被爆者のかたの人生に触れ、その思いを写真に込めて平和を伝えていきます。取材では、被爆当時のことだけでなく、前後の人生についても聞くことで、被爆者のかたも今と同じように家族や友達との大切な日常を送っていたことに改めて気付くそう。

これまで、延べ55人の参加者が被爆者のかたの平和への思いをカメラを使って発信してきました。若者の視点で捉えた写真や言葉には、「被爆者なき時代」を見据え、自分なりの伝え方を模索する思いが現れているそう。

草野さんは「伝え方をさらに工夫して、平和を発信していきたい」と語りました。

今年度の作品は、12月5日から28日まで原爆資料館で見ることができます。



## 対話

取材を通して、被爆者のかたと対話ができる「継承フォトワークショップ」。参加者にとって、気になることを直接、質問できる時間は貴重だという。また、じっくり対話をしてから撮影する写真には、その人らしい雰囲気や表情が引き出されているのだそう。



「挑戦」に  
不可欠な  
ものは?



長崎市に住む人、働く人、学ぶ人が互いに“顔見知り”になることを目的とした「井戸端パーティー」。  
ホームページでさまざまな交流の場を紹介しています。

中央地域センター ☎829-1418

Q 井戸端パーティー

ホームページ



Instagram



Facebook



井戸端パーティーを活用しているかたをご紹介します！

## 野母崎をユニークに盛り上げ、魅力を発信

記事全文は上記ホームページで。

### 水仙マンさん



今回の井戸端 people は、野母崎の非公式キャラクター 水仙マンです。2020年の「のもぎき水仙まつり」で誕生して以来(もうすぐ4歳)、愛する野母崎を中心に多くのイベントに登場し、長崎を盛り上げています。

南部の野母崎・三和・香焼・深堀・土井首・高島・伊王島の7地区が一体となって、10月に開催した音楽祭「七歌祭(ナナフェス)」では、元気な歌声を会場に届けました。自身のInstagram「のもぎきぐらむ」では、野母崎の人・もの・ことを“推薦”する人として、人と人の交流やおすすめのもの、イベントなどのホットな話題を日々発信していて、フォロワーは7,500人以上います。

「野母崎は人の温かさを感じられるまち。そこで自分が楽しむ姿を見てもらうことで、関わる人の人生をもっと楽しくしたい」と語る水仙マン。1月13日(土)~28日(日)に開催されるのもぎき水仙まつりでは、来場者に無料で水仙を配る水仙マンが不定期に現れるので、探してみてください！

## わがまち 自慢 調査し隊

長崎駅から車で約15分の所にあって、駐車場もあるよ



お題

### 愛宕神社 (小江原1丁目)

## 小江原が田んぼだった頃から 地域に親しまれている神社

小江原地区なのになぜ愛宕神社って名前なんだろうと思って調べてみたら、総本社は京都市右京区にあって、愛宕神社は全国に約900社あるんだって。

この神社は1678年に創建され、長い歴史があるんだ。火の神と農耕守護の神が祭られているんだって。昔、ここ一帯は福田村と呼ばれていて、田んぼがたくさんあったそうなんだ。火事や飢饉から村を守っていたのかな。

秋のまちくんちは子どもたちがみこしを担いだり、正月は初詣に訪れた人でにぎわうよ。3つの鳥居のうち1つが金色できれいだったから訪れたときは見てみてね。

### まちの自慢を募集！

「広報ながさき」で紹介して欲しい、まちの自慢を募集しています。自薦・他薦は問いません。はがきか市ホームページでご応募ください。



※大学生が市役所のインターンシップ中に調査した記事です

100年に一度の進化するまちの様子をお届け

# 長崎MIRAISM

誰もみたことのない未来図を、いっしょに描こう。



今回紹介する3つの画像は施工段階のため、今後デザイン含め変更の可能性があります  
提供: ジャネットホールディングス

まちの中心部に建設されるスタジアムは全国的にも珍しく、長崎駅から徒歩約10分の近さが魅力です。

開業は来年の10月14日

## 長崎に新たな日常を! 長崎スタジアムシティ



V・ファーレン長崎のサッカースタジアムや長崎ヴェルカのアリーナなどが一体となった長崎スタジアムシティ。いよいよ来年、幸町に誕生します。サッカースタジアムでは、選手のプレーを日本一近くで見ることができます。

長崎スタジアムシティには、ホテルや商業施設、オフィスなども併設。スポーツ観戦のあとは、近くの商店街での食事や長崎駅などで買い物を楽しむこともできます。また、まちの中心部というアクセスの良さから、仕事帰りでも気軽に立ち寄れます。長崎の新たな日常がもうすぐ生まれます。



特徴的な外観の長崎スタジアムシティ(左)。オフィス棟の屋上からスタジアムの上空を4本のジップライン(右)が通過し、スポーツ観戦以外でも楽しめます。

問い合わせ

広報広聴課 ☎829-1114

詳しくはホームページ・SNSをチェック!

🔍 長崎ミライズム

「マルい・落ちない・滑らない」

## 合格祈願マンホールカードで 受験生を応援!

角がなく「マル」いから下に「落ちない」、表面が<sup>でこぼこ</sup>凹凸で「滑らない」マンホールのふたにあやかっただお守りです。無料配布します。



■ 配布場所 市役所(4階、料金受付センターそば)・西浦上地域センター・三和地域センター・琴海地域センター・東長崎地域センター

■ 配布枚数 1,000枚 ※なくなり次第終了

■ 配布開始日時 12月20日(水) 午前9時～



問い合わせ

上下水道局事業管理課 ☎829-1285

合格祈願





1人分 689kcal

## つくり方

- 1 刻んだチョコレートと常温に戻したバターをボウル(1)に入れて湯煎で溶かし、ゆうこう搾り汁と生クリームを加えて混ぜる。
- 2 ★をボウル(2)に入れ、泡立て器で白くもったりするまで混ぜ、①で使ったゆうこうの皮をすりおろして入れ、①を加えてさらによく混ぜる。
- 3 薄力粉とココアパウダーをふるって②に加え、さっくり混ぜる。
- 4 ボウル(3)に卵白を入れ、グラニュー糖を2回に分けて加えながら、泡立て器で八分立てにする。
- 5 ③に④を2回に分けて加えながら、卵白を潰さないようにゴムベラでさっくり混ぜ合わせる。
- 6 クッキングシートを敷いた型に⑤を入れて、170℃に温めたオーブンで約30分焼く。お好みでホイップクリームを添えたら完成。



〈レシピ提供〉  
イタリアン&スイーツ  
Muggina  
シェフ 鈴木 貴之さん

12月に黄色く実る市の伝統柑橘「ゆうこう」は、まろやかな酸味ですが、早採りの「青ゆうこう」は香りが強く、料理におすすめです。鼻に抜けていく爽やかな香りをお楽しみください。

家族で話そう、一緒に食べよう  
毎月19日は「食卓の日」



メニュー

## 早採り青ゆうこうのトルタチョコラータ

材料(3人前)

- ・チョコレート……80g
- ・薄力粉……………20g
- ・無塩バター……60g
- ・ココアパウダー…50g
- ・ゆうこう………2個分
- ・卵白……………4個分
- ・生クリーム……40g
- ・グラニュー糖…50g
- ★ 卵黄……………4個
- ・グラニュー糖…50g

使用した  
長崎産の食材

ゆうこう



## IH体験会で「じげもんレシピ」に挑戦!

日時 1月10日(※) 午前10時30分～午後1時30分  
場所 九電ネクスト(城山町) 定員16人 持参 エプロン、マスク 申し込み 電話 締め切り 12月22日(金) 問い合わせ ☎0120-761-374

市ホームページやSNSで  
長崎の美味しい情報を発信!  
水産農林政策課  
(☎820-6568)



## 長崎の魅力を再発見 推し! 「I am 長崎人」!

長崎の魅力を発見し、広めていく取り組み「I am 長崎人」。当たり前すぎて気付いていない、私たちの暮らしの中に溢れる長崎の魅力を、市役所などに置いている冊子やInstagramなどで再発見しよう!



ホームページはこちら▶

## 職員の 推し!

こちら  
市役所  
情報局!

今月の案内人  
観光交流推進室  
中野 瑞香さん

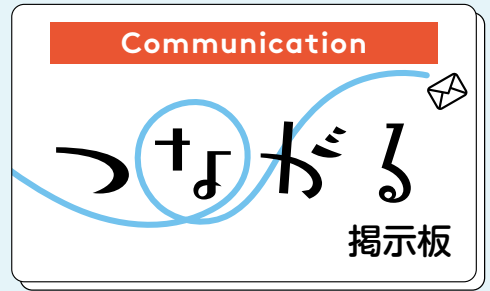
わたしの推しごと

住んでいる人と訪れる  
人で、にぎわう長崎に!

ランタンフェスティバルや帆船まつりなど長崎の魅力を生かしたイベントを開催しています。住んでいる人も、訪れた人も長崎のまちを楽しみながら交流し、たくさんの方でにぎわう長崎を目指しています。



このコーナーは、市民の皆さんからの  
 におりにお答えする「つながる」掲示板です。  
 広報ながさきの感想やまちづくりに関するご意見を  
 プレゼントクイズのコーナーにお寄せください。  
 掲載されたかたには、図書カードをプレゼントします。



✉ **今年の平和祈念式典で中止になった城山小学校に通う児童の合唱の映像を市役所で見られると聞きました。**  
 (岩見町・40代のかた)

**市庁舎の大型ディスプレイで放映し、その後ホームページで公開します。**

今年の平和祈念式典で実施予定だった子どもたちによる合唱や演奏は台風の影響で中止になりました。そこで、子どもたちが合唱や演奏をしている様子を動画で撮影し、市庁舎の大型ディスプレイで庁舎前広場に向けて放映しています。  
 放映は午前11時2分から5分程度です。今後の放映スケジュールは次のとおりです。



放映日	学校名	曲名
12/8 金～ 12/22 金	長崎玉成高等学校	千羽鶴 (ハンドベル演奏)
12/23 土～ 12/30 土	城山小学校 長崎中学校	子らのみ魂よ (合唱) 千羽鶴 (ハンドベル演奏)
12/31 日～ 1/7 日	純心女子高等学校 長崎玉成高等学校	千羽鶴 (合唱) 千羽鶴 (ハンドベル演奏)

子どもたちの平和への思いが詰まった合唱や演奏をぜひご覧ください。  
 放映した動画は、大型ディスプレイでの放映が終了したら、「ながさきの平和」ホームページへ掲載します。  
 (調査課 ☎829-1147)

**今月のプレゼント**

今月にご覧の商品をプレゼント!!

**クイズ**  
**長崎市公式LINEアカウント**  
**キャラクターの名前は？**  
 (ヒントは裏表紙)  
**答え**  
**おせっ貝〇〇〇〇**

**『長崎鯨つけちゃんぽん(3食)』**  
 佐藤製麺所

**10名様にプレゼント**

独自にブレンドした小麦粉を使って昔ながらの製法で作ったちゃんぽん麺と、「井上商店」の鯨を使ったこだわりのちゃんぽんスープをお届け。麺の風味と鯨のうま味が味わえるつけ麺ちゃんぽん。



☎ 095-845-7164  
 🔍 佐藤製麺所

**応募方法**

①答え ②住所 ③氏名 ④年齢 ⑤電話番号 ⑥興味を持ったコーナー名 ⑦広報ながさきの感想やまちづくり全般の意見を、市ホームページかはがきで。  
 (12月31日◎締切)

※個人情報はプレゼントの発送に使用します。また、意見の内容によっては担当課に情報提供する場合があります。

**【市ホームページ】** トップページ「市民参加」の「プレゼントクイズ」  
**【はがき】** 〒850-8685 (住所は記載不要)  
 長崎市役所「広報ながさき」プレゼント係  
 発表はプレゼントの発送をもってかえさせていただきます。お便りは、広報紙などで紹介する場合があります。



**【11月号の答え】**  
**夏盛**

10月号には332通のお便りをいただきました。ありがとうございました。



## 音楽で平和を訴えた被爆作曲家・木野普見雄

今回放映した「子らのみ魂よ」、そして来年の平和祈念式典で山里小学校の児童が合唱する「あの子」。どちらも同じ人物が作曲したものだとご存じでしょうか。

作曲者は、市の職員だった木野普見雄さん。妻と2人の子どもと城山町に暮らしていました。

原爆が投下された時、木野さんは市役所において、深夜まで近辺の消火活動に当たり、その後、自宅へ向かいました。家族はどこかの防空壕にでも避難しているに違いないと念じながら歩きました。午前3時頃に帰りついたものの自宅は倒壊し、がれきも火災の熱で触れず、家族の手掛かりはありませんでした。

11日、自宅跡のがれきの下から妻と子ども2人の遺体を掘り起こしました。木野さんは愛する家族の遺骨をそうめんの箱に丁寧に詰め、強く抱きしめました。



自宅跡に座る木野さん(資料協力 木野隆博氏)

木野さんは「湧き流れる涙、つきせぬ涙をどうすることもできない、憤り悲しみ、複雑した感情が心の底から爆発」と当時の気持ちを書いています。

「原爆の惨禍を忘れてはならない。戦争を再びやってはならない。」そのために自身の被爆体験や原爆の生々しい実相を伝える必要があると思いました。

木野さんはその手段として、音楽を選びました。歌曲に共感してもらえれば平和への布石になるのではないかと考え、作ったのが「あの子」や「子らのみ魂よ」です。発表時には、聴衆からすすり泣く声が聞こえ、目頭を押さえる人も多かったそうです。

【あの子】より (永井 隆/作詞)

壁に残った 落書の 幼い文字の あの子の名  
呼んでひそかに 耳すます  
あゝ あの子が生きていたならば

【子らのみ魂よ】より (島内 八郎/作詞)

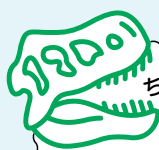
澄みわたる 城山の空 うちひろく 鶴の港に  
平和なる 光みつれば 先生よ 子らのみ魂よ  
安らぎて とわにましませ

「原爆と取り組まなくては生きた甲斐がない」と語った木野さんは、その後も市役所に勤務しながら原爆や平和をテーマに作曲を続け、原爆症のため昭和45年に62歳で亡くなりました。

参考 「原子野のうた声 被爆作曲家の手記」  
木野普見雄/著 長崎国際文化協会

## 編集こぼれ話

10月28日④に長崎ブリックホールで、遠藤周作の作品にちなんだ豆本制作体験がありました。豆本とは手のひらサイズの本。午前は大人向けの恋愛の豆本、午後は子ども向けの可愛い動物が描かれた豆本を作りました。



## 恐竜図鑑

### 『鎧竜の背中』

(分類) 装盾亜目・鎧竜下目 / (産地) アメリカ / (時代) 白亜紀

一見ただの石ですが、鎧竜という植物食恐竜の背中にある皮骨と呼ばれる骨です。骨の成分であるコラーゲン線維が複雑に絡まり、特殊な構造をしています。腕や足の骨とは違い、敵の攻撃を防ぐ“鎧”となっていました。ワニなど皮骨を持つ現生動物の研究から、皮骨には防御以外にもカルシウムの貯蔵などの役割もあったとされています。



【学芸員】  
小平さん



問い合わせ

恐竜博物館 ☎898-8000

Wide Information  
お知らせワイド版

高齢者と障害者の交通費助成

高齢者すこやか支援課 ☎ 829-1146  
障害福祉課 ☎ 829-1141

タクシー・船舶などの利用券の引き換えは12月28日(木)まで

対象者には4月に引き換えはがきを送付しました。まだ引き換えていないかたは、はがきを持って交付場所にお越しください。利用券の有効期限は3月31日(日)です。

**対象者** 助成方法をタクシー・船舶などの利用券にした①か②のかた

- ① 高齢者 (昭和29年3月31日以前に生まれたかた)
- ② 次のいずれかに該当する障害者
  - ・身体障害者手帳1～3級か療育手帳、精神障害者保健福祉手帳を持っている
  - ・昭和29年3月31日以前生まれで、身体障害者手帳4～6級を持っている

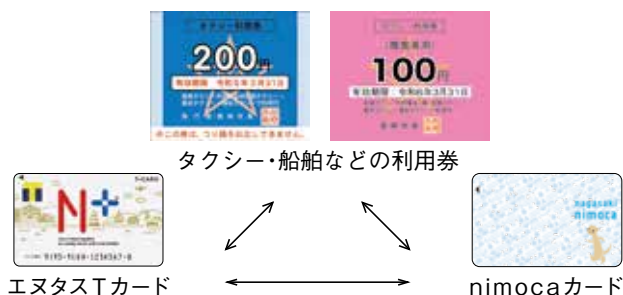
**交付場所** 地域センター、地区事務所 ※②はもりまちハートセンターも可



来年度の助成方法を変更したいかたは2月28日(水)までに手続きを!

助成方法はICカード2種類 (エヌタスTカード、nimocaカード)、利用券5種類 (タクシー利用券、船舶利用券 (大波止-高島) (大波止-伊王島) (池島航路)、コミュニティバス利用券) から選べます。※障害者はガソリン券も選択可  
変更したいかたは地域センターか地区事務所で手続きを。

- 対象**
- ・ICカードで助成を受けているが、利用券に変更したい
  - ・利用券で助成を受けているが、ICカードに変更したい
  - ・助成を受けるICカードの種類を変更したい



ポイント交換はお済みですか?

市に登録したICカードを使って、バス・電車を利用すると運賃分のポイントが後日付きます (上限5,000円分)。ポイントを使うためには、バスの営業所などで電子マネーに交換が必要です。ポイントには有効期限があります。

ICカードの種類	助成ポイント有効期限
nimocaカード	ポイント付与日の翌年12月末 ※昨年付与されたポイントは12月末までに交換しないと失効します
エヌタスTカード	カードの最終利用日から1年間

12月25日(日)以降はタクシーでエヌタスTカードが使えません



※通信会社の3G通信サービス終了に伴うもの

問い合わせ あじさいコール(☎822-8888)



12月29日(金)～1月3日(水)は市役所・地域センターを閉庁します

## パスポートの手続きはお早めに!

消費者センター ☎ 829-1500

パスポートの新規・切替・変更申請をして、年内に受け取りを希望するかたは、期限までに申請してください。

**締め切り** 12月22日(金) 午後3時まで

※紛失届と同時に申請する場合は、12月21日(木)午後3時まで



## 戸籍届出の提出と埋火葬許可の手続き

中央地域センター ☎ 829-1135

年末年始の戸籍届出と埋火葬許可は、市役所西側にある守衛室で24時間受け付けます。

提出された戸籍届出は、1月4日(木)以降に確認し、処理を行います。

【問い合わせ】あじさいコール (☎ 822-8888)

## 水道管の応急処置は24時間対応します

給水課 ☎ 829-1212

住宅の外にある水道管(水道本管から水道メーターまで)の応急処置は、年末年始も24時間対応します。



水道管の凍結対策は16ページにあるニャ!



12月29日(金)～1月3日(水)は市役所19階にある屋上展望フロアも閉鎖します。



年末年始の救急医療機関は21ページにあるピョン!

## 困ったときはあじさいコール (☎ 822-8888)へ!

市の手続き・イベント・施設など、さまざまなお問い合わせにワンストップでお答えします。FAX (822-8850) や市ホームページの問い合わせフォームでも問い合わせできます。

※市役所の閉庁日は、専門的な内容の問い合わせに回答できない場合があります

あじさいコール公式キャラクター  
おたきちゃん



365日朝8時から  
夜8時まで!

よくある質問は、FAQ をチェック!



# 水道料金の口座振替キャンペーンは12月31日📅まで

料金サービス課 ☎ 829-1214

WEB 口座振替サービス（こうふりネット）を利用して、水道料金の支払い方法を口座振替にしたかたへ抽選でプレゼント！

詳しくはこちら▶



## プレゼント

**長崎ヴェルカ観戦ペアチケット** (40組)

3月31日📅 島根スサノオマジック戦 エキサイティングB席

**QUOカード 500円分** (100人)

**登録できる口座** 十八親和銀行、福岡銀行、西日本シティ銀行、佐賀銀行  
肥後銀行、北九州銀行



©n\_velca

## 口座振替のメリット

**便利**

支払いに行く  
手間が省ける！

**簡単**

手続きは  
1度だけ！

**安心**

支払い忘れの  
心配がない！

問い合わせ 料金受付センター☎829-1207

## 寒くなってきたので水道管も冬支度をしよう

給水課 ☎ 829-1212

### 次の水道管は特に凍結しやすいから注意！

- 屋外にあり、むき出しになっている
- 北側にある ●風当たりの強い場所にある

### 凍らせないために

- 水道管や蛇口に保温材やタオルなどを巻き付けよう
- 流れる水は凍りにくいから、外気温が0℃以下のときは蛇口から少しずつ水を出そう
- 古布などをビニール袋に入れ、メーターボックスに敷き詰めよう

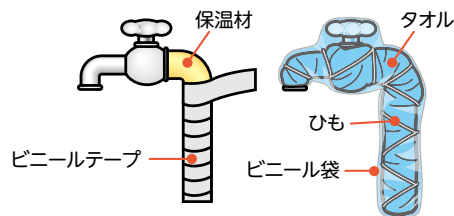
### もし凍ったら

直接、熱湯をかけると水道管が破裂する恐れがあるよ！自然に溶けるのを待つか、水道管にタオルをかぶせてその上からぬるま湯をかけよう

### もし破裂したら

止水栓を閉めて、破裂した部分に布やテープを巻いて、すぐに連絡する  
住宅の中の水道管：市管工業協同組合(☎0120-93-2430)  
住宅の外の水道管：給水課

### 凍らせないための対策



市ホームページや動画で  
凍結対策をチェック!





# 自分たちのまちは自分たちでつくりよう

自治振興課 ☎ 829-1134

12月1日は「長崎市よかまちづくり基本条例」制定の日です。  
みなで力を出し合って、すてきな長崎のまちをつくりましょう！

## よかまちづくり基本条例

平成27年12月にスタートしたこの条例は、まちづくりの基本的な考え方やルール、担い手の役割分担などを定めています。



◀ 条例の全文はこちら

## 身近にある“まちづくり”



まちづくりに年齢は関係ないニャ！



花を植え、まちに彩りを加えることで、地域の環境を整備しています。



地域のお祭りやイベントなどを開催して、地域の絆を強くしています。

## 小学生による「まちづくり」アイデアコンテスト

まちづくりの第一歩として毎年、市内の小学校に通う5・6年生を対象に、まちづくりのアイデアを募集しています。今年も長崎らしさが詰まったアイデアがたくさん集まりました。



## 新型コロナワクチンの無料接種は来年3月31日(日)まで

**対象** 次の全てを満たすかた

- ・接種券を持っている
- ・初回接種が済んでいる
- ・生後6カ月以上

※春夏接種を受けたかたは、次の接種券が届き次第接種可能

**内容** オミクロン株XBB.1系統対応1価ワクチン



ワクチン接種コールセンター ☎0120-095827  
午前8時45分～午後5時45分(土・日・祝も対応)



◀ 最新情報

# 長崎伝習所「塾」を始めてみませんか？

市民協働推進室 ☎ 829-1125

自分がやりたいテーマの塾をつかって来年5月から令和7年3月まで活動してみませんか。

- 対象** 市内在住か通勤・通学しているかた
- 申し込み** 長崎伝習所ホームページ、地域センター（中央除く）、市民協働推進室にある応募用紙を提出
- 申込期限** 1月17日㊦
- その他** 公開審査会あり



## 長崎伝習所「塾」とは？

市民の皆さんからまちづくりに関する企画を募集し、企画者主導で調査・研究などをする「塾」をつくりまします。その後、塾生を募集して、塾長を中心に市民と行政と一緒に活動しながら、魅力的なまちづくりを進めていきます。

## 今年度はこんな塾が活動しています！

### ながさき山城・砦 探検魅力発信塾

長崎にある山城の歴史を学び、実際にまち歩きした場所の魅力SNSで発信しています



### コッキル (꽃길) 日韓未来塾

長崎市民の目線で発見したディープな長崎の情報を韓国へ発信し、交流・相互理解を深めています



### 長崎のりもの塾

長崎のバスの魅力を深掘りしたり、バス車内から長崎の魅力を発見して、SNSで発信しています



### Barの楽しみ方塾

市内のBarを巡って楽しみ方を学び、SNSで発信することで繁華街の活性化を目指しています



### 長崎スコットランド交流塾

スコットランドと長崎の交流の歴史を座学や現地調査などで学び、グラバー園でパネル展示をしたり、活動をまとめたリーフレットを配ったりしています



〈広告〉



## 医療機関や障害者・高齢者施設などの事業者の皆さまへ

物価高騰の影響がある中でも、医療や福祉などの事業者がサービスの提供を安定して継続できるように、該当する市内の事業者へ補助金を交付します。

いずれも、**申し込み** 市ホームページにある申請書を提出 **締め切り** 1月12日(金)

**その他** 申請日時点で廃止・休止をしている、今年度中にその予定がある事業者は対象外

### 医療機関等物価高騰緊急支援事業費補助金

- 対象**
- ・医療法の規定に基づき開設の届出を行っている病院、診療所、歯科診療所
  - ・医療法の規定に基づき開設の届出を行っている助産所
  - ・医薬品、医療機器等の品質、有効性及び安全性の確保等に関する法律の規定に基づき開設の許可を受けている薬局
  - ・あん摩マッサージ指圧師、はり師、きゅう師等に関する法律及び柔道整復師法の規定に基づき開設の届出を行っている施術所
  - ・歯科技工士法に基づき開設の届出を行っている歯科技工所
- ※社会福祉施設内診療所、企業内診療所などの  
原則として特定の者を対象としている医療機関などは対象外

- 補助金**
- 病院、有床診療所(4床以上) 3万円/床
  - 有床診療所(3床以下)、無床診療所 10万円/施設
  - 薬局、施術所、助産所、歯科技工所 3万5千円/施設



### 障害者福祉施設等物価高騰緊急支援事業費補助金

- 対象**
- ・入所系(障害者支援施設、共同生活援助、療養介護など) …1万2千円/人(定員)
- 補助金**
- ・通所系(生活介護、就労継続支援A・B型、放課後等デイサービスなど) …14万円/事業所
  - ・訪問系(居宅介護、重度訪問介護、計画相談支援、保育所等訪問支援など) …5万円/事業所

### 高齢者福祉施設等物価高騰緊急支援事業費補助金

- 対象**
- ・入所系(介護老人福祉施設、介護老人保健施設、介護療養型医療施設など) …1万2千円/人(定員)
- 補助金**
- ・通所系(通所介護、地域密着型通所介護、認知症対応型通所介護など) …14万円/事業所
  - ・訪問系(訪問介護、訪問看護、定期巡回・随時対応型訪問介護看護など) …5万円/事業所

コールセンター ☎050-8882-9913

平日 午前9時～午後5時

申請書や提出先など  
詳しくはこちら▶



〈広告〉



## 健康・福祉



## 健康と福祉の講座・教室

いずれも参加無料。

講座名	期日	時間	場所	その他
まちななかサロン 「がん治療中の栄養と食事のヒント」	12/14(木)	14:00~16:00	市役所2階 多目的スペース	対 市民 定 100人 申 電話、メール、FAX 問①
ひきこもり家族学習会	12/20(水)	14:00~16:00	市民会館	対 6カ月以上ひきこもり状態のかたの家族 申 電話 問②
臨床心理士による こころの健康相談	12/21(木)	9:00~、10:00~ 11:00~	市役所11階 相談室	申 電話 他 家族の相談も可 問②
自死遺族のつどい	12/23(土)	10:00~12:00	市民会館	対 大切な人を自死で亡くしたかた 申 電話 問②
認知症の人と家族の会 (あじさい会) つどい	12/26(火)	13:00~15:00	もりまちハートセンター	申 電話 問③
お手軽ウォーキング 高浜コース (3.6km)	1/23(火)	10:00~12:00	高浜地区公民館集合	対 市民 定 30人 申 電話 締 1/9(火) 他 雨天中止 問④

問い合わせ ①包括ケアまちななかラウンジ (☎ 893-6621) ②精神保健相談ダイヤル (☎ 829-1311)  
③認知症の人と家族の会 (☎ 845-2180) ④あじさいコール (☎ 822-8888)

聴覚障害や手話を学び  
聴覚障害者と話しませんか

障害福祉課 ☎829-1141

- 対 手話を初めて学ばかた  
日 ①昼コース 1月20日~3月9日の(土)  
※全8回  
②夜コース 1月31日~3月27日の(水)  
※全8回  
時 ①午後2時~4時  
②午後6時30分~8時30分  
所 ①もりまちハートセンター  
②市役所か市民会館  
定 各20人  
費 990円(テキスト代)  
申 往復はがきに住所、氏名(返信用も  
記入)、生年月日、電話番号、コース  
を書いて、県ろうあ協会長崎支部  
(〒852-8104 茂里町 2-41)へ。  
締 ①1月5日(金) ②1月19日(金)  
他 子供連れ可

フラワーアレンジメント  
をやってみませんか

障害福祉課 ☎829-1141

- 対 障害のあるかたと家族・介助のかた  
日 12月28日(木)  
午後1時30分~3時30分  
所 もりまちハートセンター  
定 10人 費 1,500円  
申 住所、氏名、年齢、障害種別、等級、  
講座名をFAX(842-2568)で送信。  
電話、窓口でも可。  
締 12月20日(水)  
問 同センター (☎ 842-2525)

たばこのルールを守り  
STOP! 望まない受動喫煙!

健康づくり課 ☎829-1154

- たばこの煙には多くの有害物質が含まれています。喫煙者はルールを守り、吸う人も吸わない人も快適な生活環境づくりを目指しましょう。
- ・病院や学校などは原則、敷地内禁煙です
  - ・お店やオフィスなどは原則、屋内禁煙です
  - ・歩きたばこなど屋外の喫煙でも、周囲の人に配慮しよう

詳しくは  
こちら▼

〈広告〉



## 年末年始の救急医療機関案内

### 救急医療機関案内

☎ 825-8199

当日受診できる医療機関をご案内します。

休日の医療機関  
などはこちら



### ●在宅当番医 (あじさいコール ☎ 822-8888)

診療日：12月31日☉～1月3日☉

診療科目	診療時間
内科	午前9時～午後6時
外科・小児科・ 婦人科・眼科・耳鼻科	午前9時～正午

※年末年始の新聞か市医師会ホームページで確認可。  
受診する際は、事前に医療機関へ問い合わせを。

### ●歯科在宅当番医 (あじさいコール ☎ 822-8888)

診療日：12月30日☉～1月3日☉

診療時間：午前9時～正午

※市歯科医師会ホームページで確認可。

### ●<sup>こうくう</sup>県口腔保健センター<sup>こうくう</sup>歯科診療所

(茂里町 3-19 ☎ 848-5970)

診療日：12月30日☉・31日☉

1月2日☉・3日☉

診療時間：正午～午後5時

### ●夜間急患センター (栄町 2-22 ☎ 820-8699)

診療日：12月31日☉～1月3日☉

診療科目	受付時間
内科	午前10時～午後5時※ 午後8時～11時30分
小児科	午前10時～午後5時※ 午後8時～翌朝6時

※年末年始は昼間も診療。



### 県子ども医療電話相談 ☎ # 8000

(つながらない時は☎ 822-3308へ)

子どもの急な病気やけがなどで心配なとき、経験豊富な看護師が対処法などをアドバイスします。  
※電話相談で診断や治療はできません。

【相談時間】午後6時～翌朝8時 ※☉☉、12月31日  
☉～1月2日☉は24時間対応。

## ♡ 補装具費の支給をしています

障害福祉課 ☎829-1141

義肢や装具、車椅子など身体障害者の身体機能を補完・代替し、長期間にわたって継続して使用される補装具の購入・修理・借り受けの費用の一部を支給します。

#### ☑ 身体障害者手帳を持っているかた

※障害の種類・等級により、補装具の条件が異なります

#### ☑ (支給対象)原則1種目につき1個。ただし、特に必要と認められた場合、2個支給できる場合があります。

(対象種目)義肢、装具、座位保持装置、車椅子、視覚障害者のためのつえ、眼鏡、補聴器、重度障害者用意思伝達装置、座位保持椅子など

(利用者負担)購入や修理などの費用の原則1割

#### ☑ 購入や修理などの前に、市ホームページ、地域センターにある申請書と必要書類を提出

#### ☑ 種目ごとに耐用年数あり。医療保険での装具や介護保険の用具が優先される場合あり。



種目の内容など  
詳しくはこちら▶



〈広告〉



## 子育て

ひとり親家庭などを支援する  
母子父子寡婦福祉資金貸付制度があります

こども政策課 ☎829-1270

経済的に困りの世帯を支援するため、就学支度資金や修学資金などを貸し付けます。資金の種類によって限度額や償還期間などが異なります。相談は原則予約制です。条件など詳しくは「イーカオ」で確認か、電話でお尋ねください。

☑ 来年度に進学するお子さんがいるひとり親家庭など

母子健康手帳を  
夜間・休日に受け取れます

子育てサポート課 ☎829-1255

☑ ④ 午後5時30分～7時

12月16日⑤ 午前9時～午後5時

1月7日⑥ 午前9時～午後0時30分

☑ イーカオプラザ

☑ 市ホームページ、電話

☑ 休日は原則予約制



## 子育て講座・教室

当日は母子健康手帳を持参してください。

講座名	対象	期日	時間	場所	定員	期限	その他
両親学級	第1子妊娠中で34週未満の妊婦とパートナー	12/16⑤	10:00～12:00	琴海南部文化センター	10組	12/13⑥	☑ 電話 ☎①
		12/24⑥	9:30～11:30	イーカオプラザ	20組		☑ 市ホームページ ☎②
親子の心の相談	小児科相談	12/20⑦	14:00～17:00		イーカオプラザ	3組	事前に
	精神保健相談	1/11⑦	14:00～16:00	2組			

問い合わせ

①地域福祉課（北）（☎ 814-3400）      ②地域福祉課（中央）（☎ 829-1429）  
③子育てサポート課（☎ 829-1255）



## 子育て応援情報サイト「イーカオ」

子育て世帯の強い味方！子育て関連のいろいろな制度や手続き、イベント、相談窓口などの情報を探すことができます！



イベントの詳しい情報



対象者・目的別の情報

いつでもどこでも  
情報をチェック！

🔍 イーカオ

〈広告〉

# お知らせ



## 本人通知制度に 登録しませんか

住民情報課 ☎829-1137

登録すると、あなたの住民票の写しや戸籍などが第三者に交付された場合に通知します。第三者とは代理人や弁護士などです。

市内に住民登録や本籍があるかた  
地域センター  
マイナンバーカードなどの本人確認書類



## 休日にマイナンバーカードを 受け取れます

住民情報課 ☎829-1424

マイナンバーカードの交付や電子証明書の更新・新規発行をします。交付は要申し込み。

「マイナンバーカード交付通知書・電子証明書発行通知書」が届いているかた、電子証明書更新（電子証明書の有効期限が3カ月未満）のかた

市ホームページ、電話（専用ダイヤル☎829-1798）



地域センター	期日	時間	予約期限
中央	1/14	8:45~16:30	1/4
西浦上	1/28	9:40~17:40	1/19
東長崎		9:00~17:00	
三和		9:00~12:00	
琴海			



## 国民年金の手続きは ネット申請が便利です！

住民情報課 ☎829-1137

国民年金第1号被保険者の資格取得、保険料免除・納付猶予申請、学生納付特例申請は、マイナポータルを利用して、インターネットで申請できます。申請にはマイナンバーカードが必要です。また、申請結果もインターネットで確認できます。

ねんきん加入者ダイヤル（☎0570-003-004）



## 国民年金保険料は 社会保険料控除の対象です

住民情報課 ☎829-1137

年内に納めた国民年金保険料は全額が社会保険料控除の対象になります。年末調整や確定申告をするときに、日本年金機構から送付された「社会保険料（国民年金保険料）控除証明書」か国民年金保険料の領収書を提出してください。

また、控除証明書の再発行は下記に連絡を。

ねんきん加入者ダイヤル（☎0570-003-004）

## 未使用の長崎市証紙を 還付申請しよう

出納室 ☎829-1190

長崎市証紙は、平成31年3月31日に廃止しました。未使用の証紙があったら、3月29日までに還付の申請をしてください。

出納室  
還付申請書と未使用の長崎市証紙を提出

## 償却資産の申告を お忘れなく

資産税課 ☎829-1131

令和6年1月1日現在で、市内に事業用の有形固定資産（構築物・機械・工具・器具・備品など）を持っているかたや、貸しているかたは申告が必要です。12月中旬に申告書を送付しますので、早めに申告をしてください。eTAX（エルタックス）を利用して、インターネットで申告もできます。

1月31日

## プールが利用できない日

スポーツ振興課 ☎824-3728

### 総合プール

12月17日～1月4日  
（50mプール利用不可）1月5日～31日

☎845-1212

### 神の島プール

12月29日～1月3日  
☎865-2250

## 安全運転を心掛けよう！

自治振興課 ☎829-1211

12月13日～22日は年末の交通安全県民運動期間です。スローガンは「もちましよう 心の余裕と 車間距離」。

### 気を付けるポイント

- ・飲酒運転やあおり運転などの危険な運転はしない
- ・道路を横断する歩行者の安全を確保する
- ・全ての座席でシートベルトを着用し、チャイルドシートは正しく使用する
- ・二輪車を運転する際は特に安全運転を心掛ける

〈広告〉



**📢 家計が急変したかたへ  
奨学金を貸し付けます**

教育委員会総務課 ☎829-1191

家計が急変し、修学の継続が困難になったかたへ奨学金を貸し付けます。

📌 次の全てを満たすかた

- ・家計を支えているかたが1年以内に失業・災害・病気・事故などで収入が減少した
- ・家計を支えているかたが長崎市内在住
- ・高等学校(通信制を除く)、中等教育学校の後期課程、特別支援学校の高等部、高等専門学校、専修学校の高等課程のいずれかに在学している

📌 (貸与月額)1万円

📌 随時

📌 収入基準による審査あり

◆奨学金は返還を!

返還された奨学金は、次に借りるかたの奨学金になります。市教育委員会、県育英会(☎824-7501)で貸与を受けたかたは、返還期日を守り、確実に返還を。

**📢 子どもたちの  
ひまわりの絵などを展示**

人権男女共同参画室 ☎826-0026

市内の小学校で子どもたちがひまわりを育て、人権の大切さを学んだ人権の花運動。その成果を展示します。ぜひご覧ください。

📅 12月18日(月)~22日(金)

📍 市役所19階ギャラリーウォール



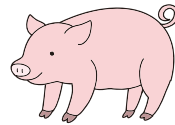
**🏠 豚・イノシシには  
「豚熱ワクチン」の接種を**

農林振興課 ☎820-6564

飼養されている全ての豚・イノシシには家畜伝染病予防法に基づいて豚熱ワクチンの接種が必要です。今年度の初回接種に限り注射手数料(220円/頭)が減免されます。接種方法など詳しくは問い合わせを。

📍 中央家畜保健衛生所

📞 ☎ 0957-25-1331



**📢 原動機付自転車の  
「希望ナンバー」受け付け**

市民税課 ☎829-1133

📌 本市に原動機付自転車を登録しているかた、3月29日(金)までに登録を予定しているかた

📌 無料

📌 市ホームページ、往復はがきに、住所、氏名(返信用のあて名も)、電話番号、排気量、希望ナンバー(下表の番号内に限る)、すでにナンバープレートの交付を受けているかたはその番号を書いて、市民税課「希望ナンバー」係へ。

※1台につき希望ナンバーを1つ記載。下2桁が42、44、49、94は希望不可。

📅 12月18日(月)~1月19日(金) ※必着

📌 希望者多数の場合抽選。結果は1月下旬に通知。

排気量	希望可能なナンバー
50cc/ 0.6kw以下	え 59513~え 62116
90cc/ 0.8kw以下	つ 2668~つ 2822
125cc/ 1.0kw以下	む 2089~む 3860

〈広告〉

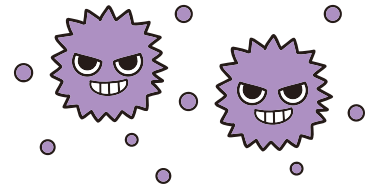
**🏠 知って防ごう!  
ノロウイルスによる食中毒**

生活衛生課 ☎829-1155

ノロウイルスは11月から3月にかけて食中毒を起こす主な原因とされています。感染すると下痢やおう吐などを引き起こします。

**ノロウイルスの予防方法**

- ・85~90℃で90秒以上の加熱調理
- ・調理前後やトイレ後は必ずせっけんを使って手を洗う
- ・調理器具使用後は塩素系漂白剤で殺菌
- ・おう吐物を処理する時は使い捨て手袋などを着用する



**🏠 エコライフに  
チャレンジしよう!**

ゼロカーボンシティ推進室 ☎829-1251  
エコネット団体のイベントなどに参加して、地球温暖化対策に取り組んでみませんか?ミニ門松作りや松ぼっくりツリー作りなどを通して、楽しく地球のことを学べます。

📍 サステナプラザながさき  
(☎ 895-5541)

「エコライフ・チャレンジ月間」  
ホームページ▶



## 宝くじの助成金を活用しました

各問い合わせ先

宝くじの収益金は明るく住みよいまちづくりのために活用されています。宝くじは県内の売り場でお求めください。

・小江原ニュータウン合歓の木会が放送設備・机・椅子を、伊良林平自治会が和太鼓・音響設備を購入しました。

自治振興課 (☎ 829-1134)

・防火広報、訓練などで使用するプロジェクターを購入しました。

予防課 (☎ 822-0425)



## 年末年始の火災に注意!

予防課 ☎822-0429

この時季は空気が乾燥する上、暖房器具や火気の使用が増えて、火災が発生しやすくなります。火災に気を付けましょう。



### 【予防のポイント】

寝たばこをしない



ストーブの周りに燃えやすいものを置かない



コンセントの周りを掃除し、 unnecessary プラグは抜く



火を使う時はそばを離れない



動画「恐怖出火体験談」で火災を詳しく学ぼう! ▶



## 大募集

文化・教育 スポーツ 平和 まちづくり 税 暮らし その他

### 会計年度任用職員募集

人事課 ☎829-1119

事務補助・現業・看護師・保健師・保育士業務など

任用時の年齢が18歳以上の市民(学生を除く)

(任用)4月1日~令和7年3月31日の間で必要な期間

(勤務)1日7時間45分以内

市ホームページ、地域センター、人事課、消費者センターにある申込書を提出

1月5日 ※必着

### 長崎スタジアムシティ 絵画コンクール

スタジアムシティ連携推進室 ☎829-1215

市内の小・中学生、高校生

みんな楽しい(ワクワク)!わたしたちのスタジアムシティ

四つ切サイズの画用紙で作成。裏面に、学校名、学年、クラス、氏名(ふりがな)を記入して郵送か持参。

1月31日 ※必着

受賞者には記念品をプレゼント。応募者全員に参加賞あり

### 長崎学ネットワーク会議 公開学習会

長崎学研究所 ☎818-8388

地域の歴史や文化を掘り下げることによって生まれる観光やまちづくりの可能性について、國學院大學教授の下間久美子氏にお話しいただきます。

1月10日 午後6時~8時

長崎歴史文化博物館

120人(オンライン30人)

市ホームページ・あじさいコール(☎822-8888)、FAX

1月8日 ※オンラインのかたのみ

〈広告〉

🔊 附属機関などの委員を募集します

各問い合わせ先

いずれも、

☑ 次の全てを満たすかた

- ・20歳以上の市民か、市内に通勤・通学している
- ・本市の他の附属機関などの委員ではなく、申し込みもしていない
- ・公務員、議員ではない

☑ (審議)年数回

☑ 市ホームページ、地域センター(中央除く)、応募先にある応募用紙とテーマに沿った小論文を提出

◆長崎市恐竜博物館運営協議会

☑ (任期)3月2日～令和8年3月1日

☑ 長崎市恐竜博物館を活かした教育普及

☑ 定 2人 締 12月28日☑

☑ 恐竜研究所 (☎ 898-8002)

◆長崎広域連携中枢都市圏地球温暖化対策実行計画協議会委員

☑ (任期)決定の日から3年間

☑ ゼロカーボンシティの実現に向けた一市二町の取組みについて

☑ 定 若干名 締 12月28日☑

☑ ゼロカーボンシティ推進室 (☎ 829-1251)

🔊 スマホサロンサポーター養成講座

情報政策推進室 ☎829-1414

スマホの使い方を教える「スマホサロンサポーター」になりませんか。

☑ 1～2月の間で全5日間

☑ 午後1時～4時

☑ 所 市シルバー人材センター

☑ 定 5人程度

☑ 持 スマートフォン

☑ 締 12月15日☑



🏊 市民プール 冬季水泳教室参加者募集

スポーツ振興課 ☎824-3728

☑ 所 ①総合プール ②神の島プール

☑ 締 ①12月15日☑～1月11日☑ ※必着

② 1月4日☑～12日☑ ※必着

☑ 固 総合プール (☎ 845-1212)

神の島プール (☎ 865-2250)



総合  
プール



神の島  
プール

🔊 ご意見を募集します (パブリックコメント)

各問い合わせ先

いずれも、

☑ 市内にお住まいか、通勤・通学しているかた、納税義務者、本件に利害関係のあるかた

☑ 所 市ホームページ、地域センター(中央除く)、市役所1階市政資料コーナーなど

☑ 固 閲覧場所にある意見書を提出

◆長崎市生活排水処理基本計画(素案)

☑ 締 12月22日☑～1月22日☑

☑ 固 環境整備課 (☎829-1257)

◆長崎市高齢者保健福祉計画・介護保険事業計画(案)

☑ 締 12月21日☑～1月19日☑

☑ 固 福祉総務課 (☎ 829-1161)

◆長崎原爆資料館展示更新基本計画(素案)

☑ 締 12月11日☑～1月10日☑

☑ 固 平和推進課 (☎ 844-9923)

◆第2次長崎市歯科口腔保健推進計画(素案)

☑ 締 12月22日☑～1月22日☑

☑ 固 健康づくり課 (☎ 829-1436)

ながさき防災サポーター養成講習の受講者募集

防災危機管理室 ☎822-0480

自分や家族のために、防災や救命などの知識を身に付けて「ながさき防災サポーター」になりませんか。

☑ 次の全てを満たすかた

- ・市内在住か通勤・通学している
- ・普通救命講習(eラーニング)を事前受講できる
- ・防災士、長崎市民防災リーダー、消防団員ではない

☑ 日 1月28日☑ 午前9時～午後5時30分

☑ 所 消防局

☑ 防災に必要な知識、応急手当など

☑ 定 50人

☑ 所 市ホームページ、電話。

申請書をメール、FAX、郵送で提出も可

☑ 締 12月1日☑～1月10日☑



〈広告〉



## 長崎ブリックホールギャラリー 展示会の開催者募集

文化振興課 ☎829-1235

- 次の方全てを満たす展示会
  - ・4月1日～令和7年3月31日に開催する
  - ・入場料を徴収しない
  - ・営利目的ではない
  - ・宗教的、政治的な内容ではない
- 無料
- 長崎ブリックホールまたは同ホームページにある申込用紙を提出
- 12月23日
- 2月下旬に結果をお知らせ。締め切り後も空きがあれば随時受け付け。
- 長崎ブリックホール (☎ 842-2002)



まちかど

## ミニ情報

### 長崎県育英会への寄付を募集

寄付は、奨学資金として活用。なお、県育英会への寄付は、税法上の優遇措置が受けられます。  
 県育英会 (☎ 824-7501)

### 事業承継に悩む

#### 中小企業・小規模事業者支援

事業承継に関する無料相談や診断、計画作成支援など。  
 平日午前9時～午後5時  
 県事業承継・引継ぎ支援センター (☎ 895-7080)

## ながさき平和・歴史ガイドに なりませんか?

観光交流推進室 ☎829-1426

- 修学旅行生に平和公園や出島などを案内します。2月～3月上旬に10日間のガイド研修あり。
- 「長崎さるく」ホームページ
- 12月11日～1月10日
- 長崎国際観光コンベンション協会 (☎ 816-0809)

## オンラインで移住相談を してみませんか?

移住支援室 ☎829-1249

- オンラインの移住相談会を開催します。長崎市への移住に伴う転職のことなどを専門スタッフに相談しませんか。県外にお住まいの親戚や友人、知人へお知らせください。
- 12月23日～28日



図書館の催し 無料 不要

### 上映会「素晴らしき哉、人生！」

- 12月15日 12月25日
- ①②午後2時～4時10分
- ①午後6時～8時10分
- 各120人

### おはなし会 (小さい子)

- 2～4歳くらい
- 12月21日、28日
- 午前11時～11時30分

### おはなし会 (大きい子)

- 4歳くらい～
- 12月17日、1月7日
- 午後2時～2時30分

### 俳句ポスト お題「熱燗」

- 12月28日

### 休館のお知らせ

12月29日～1月4日は休館します。各施設の図書室の休館は、各館へお尋ねください。

### 今月のおすすめ本

#### 「種をあやす 在来種野菜と暮らした40年のことば」

岩崎政利 / 著 亜紀書房

日本各地にひっそりと存在する在来種野菜。長崎にも、長崎赤かぶや長崎紅大根など多く存在しています。雲仙市吾妻町の農家・岩崎さんは、そんな在来種の種を採り、40年にわたってつなぐ営みを続けています。風土や畑に適した自然な姿の野菜を育て慈しむ岩崎さんの言葉に、触れてみませんか。



問い合わせ  
市立図書館 ☎829-4946

# 1/7 日 消防出初式



# EVENT PICK UP

## 注目イベントを紹介!

今年は一斉放水に合わせて、  
しゃぼん玉を飛ばします!



消防団長  
鉄川 恵一さん

長崎の消防を支える精鋭達による一斉放水やパレード、キッチンカー、出店などがあります。ヴィヴィくんとルカも遊びに来るよ!

時 午前10時～午後3時 所 おのうえの丘など  
関 消防局総務課 (☎822-0443)



# 12/19 火



## ラウンジコンサート



市民ミュージシャンによるユーフォニアム四重奏や、ポップス・クラシックの演奏、オペラを楽しめますよ!

時 午後7時～9時  
所 長崎ブリックホール  
費 無料  
関 ☎842-2002

# 12/16 土



## PTAスマイルみらいふえすた



子育てに役立つ講演や子どもたちによるステージイベント、トークショーやキッチンカーなど、大人も子どもも一緒に楽しめるイベントです。

時 午前10時～午後4時  
所 長崎ブリックホール  
関 生涯学習企画課 (☎829-2044)

# 12/14 木



## 特別観望会



冬が見頃のふたご座流星群を実際に観察してみよう。

時 午後6時～9時  
所 科学館  
関 天候不良の場合、午後6時30分から天文教室を実施  
関 ☎842-0505

〈広告〉

## 12/26 親子で楽しむ 「観る童話」



©「もじゃもじゃ頭」(2022)

0歳の子どもから大人まで夢中になる童話の世界を演劇で楽しもう。

- 対象 市内在住か通勤・通学しているかた
- 時間 午後3時～4時10分、午後7時～8時10分
- 場所 長崎ブリックホール
- 定員 各90人
- 費用 小学生以上500円
- 申し込み 「ながさき文化のひろば」ホームページ
- 締め切り 12月11日
- 問い合わせ 文化振興課 (☎829-1235)

## 12/25 省エネルギーな 市庁舎見学会 ～冬編～



市庁舎には省エネルギーのための設備や工夫がたくさんあります。普段見ることができない設備を見学してみませんか？

- 対象 市民 ※小学生以下は保護者同伴
- 時間 午後2時～3時30分
- 場所 市役所2階 会議室
- 定員 20人
- 申し込み 電話
- 締め切り 12月21日
- 問い合わせ サステナプラザながさき (☎895-5541)

## 1/21



### 冬バラの育て方教室



春に花を咲かせるバラの育て方を楽しく学びませんか。

- 対象 20歳以上
- 時間 午前9時30分～正午
- 場所 植木センター
- 定員 30人
- 服装 汚れてもよい服装
- 申し込み 往復はがき (〒851-0131 松原町 2624-1)、窓口(はがき持参)
- 締め切り 1月10日
- 問い合わせ ☎837-8182

## 1/7



### 長崎新春ウォーク



市営陸上競技場を出発し、10kmほど歩いて稲佐山山頂展望台を目指します。

- 時間 午前9時～正午
- 場所 (集合) 市営陸上競技場
- 費用 小学生以上300円
- 参加賞と完歩証あり。小雨決行
- 問い合わせ スポーツ振興課 (☎824-3728)

## 1/1～31



### 干支の生きもの水槽展示



来年の干支「辰」にちなんだ海の生きものを展示します。

- 時間 午前9時～午後5時
- 場所 長崎ペンギン水族館
- 問い合わせ ☎838-3131

〈広告〉



1月	イベント	時間	場所	その他
6 <sup>±</sup> 7 <sup>日</sup> 8 <sup>祝</sup>	 <b>スライムまつり</b> ～長崎の色スライム～	10:00～16:00	科学館	費 無料(展示室の利用料 3歳～中学生 200円、一般410円が必要) 問 ☎ 842-0505
20 <sup>±</sup>	 <b>里山ボランティア</b>	9:30～13:00	日吉自然の家	定 30人 申 日吉自然の家ホームページ、電話、 往復はがき 締 12/28 <sup>☎</sup> ※必着 他 昼食付き・雨天時は27日 <sup>±</sup> に延期 問 ☎ 824-5017
20 <sup>±</sup>	 <b>長崎市×長崎県宅地建物取引業協会 共催市民講座</b> ～賃貸トラブル防止セミナー～	14:00～15:30	メルカつきまち	対 市内在住か通勤・通学しているかた 定 80人 申 市ホームページ、電話 締 1/5 <sup>金</sup> 問 あじさいコール
21 <sup>日</sup>	 <b>映画「深い河」上映会</b>	13:30～15:40	長崎ブリックホール	定 300人 申 あじさいコール 締 1/8 <sup>祝</sup> 問 遠藤周作文学館 ☎ 0959-37-6011
30 <sup>火</sup> 2/ 6 <sup>火</sup> 2/13 <sup>火</sup> ※全3回	 <b>基礎韓国語発音講座</b> ～ハングルの発音を学ぼう!～	18:30～20:00	市役所2階 多目的スペース	定 35人 申 市ホームページ、往復はがき 締 12/15 <sup>金</sup> 問 国際課
2月	イベント	時間	場所	その他
4 <sup>日</sup>	 <b>韓国料理体験教室</b> ～韓国風すいとんと浅漬けキムチを 作ろう～	10:00～13:00	市民会館	定 16人 費 500円 申 市ホームページ、往復はがき 締 12/22 <sup>金</sup> 問 国際課

<h2 style="text-align: center;">あじさいコール</h2> <div style="text-align: center;">  <p>長崎市コールセンター</p> <p><b>☎ 822-8888</b></p> </div> <p>市役所の手続きやイベントなど、さまざまな 問い合わせにお答えします。専門的な内容 は担当課へおつなぎします。</p> <p>8:00～20:00 (年中無休)</p> <p>よくある質問と回答は <a href="#">☞ 長崎市FAQ</a></p>	<h2 style="text-align: center;">+ 救急・災害情報</h2> <p style="text-align: center;">休日・夜間当番医案内</p> <p style="text-align: center;"><b>☎ 825-8199</b></p> <div style="text-align: center;">  </div> <p style="text-align: center;">災害情報</p> <p style="text-align: center;"><b>☎ 050-5530-9909</b></p> <p style="text-align: center;">防災行政無線情報</p> <p style="text-align: center;"><b>☎ 050-5530-9908</b></p> <div style="display: flex; justify-content: space-around; margin-top: 20px;"> <div style="text-align: center;"> <p>指定避難所 開設・混雑情報</p>  </div> <div style="text-align: center;"> <p>長崎市 防災メール</p>  </div> <div style="text-align: center;"> <p>防災行政無線 情報</p>  </div> </div>	<h2 style="text-align: center;">👤 人口の動き</h2> <p>人口 <b>393,414人</b> (前月比-183人)</p> <p>男 <b>181,626人</b> (前月比-93人)</p> <p>女 <b>211,788人</b> (前月比-90人)</p> <p>世帯 <b>186,563世帯</b> (前月比+149世帯)</p> <p style="text-align: right;">令和5年11月1日現在</p> <p style="text-align: right;">令和2年国勢調査に基づく 推計人口・世帯数を紹介</p>
<div style="text-align: center;">  <p><b>長崎市ワクチン接種 コールセンター</b></p> </div> <p style="text-align: center;"><b>☎ 0120-095827</b></p> <p style="text-align: center;">8:45～17:45 (±日祝を含む)</p> <p style="text-align: center;">接種券や接種時期、集団接種の予約など</p>		

# イベントカレンダー

対 象 定 員 費 用 持 参 申 込 締 切 期 間 その他 問 い 合 せ

市ホームページ



詳細は市・各施設のホームページか  
あじさいコール(☎822-8888)へ

健康・福祉、子育てに関するイベントは「暮らしのお知らせ(20~22ページ)」をご覧ください。

12月	イベント	時間	場所	その他
7(水)~ 3/24(日)	<b>新春展</b> ~辰年にちなんだ郷土玩具や絵馬などの展示~	9:00~17:00 (入館は16:30まで)	歴史民俗資料館	他 ①・12/29~1/3 休館 問 ☎847-9245
10(日)~ 28(水)	<b>長崎ストーリーズ</b> ~#10 神社さんぽ~	10:00~12:00	諏訪神社 一の鳥居集合	費 小学生以上1,800円 申 「長崎さるく」ホームページ 締 希望日の前日17:00 他 中川八幡神社解散 問 長崎国際観光コンベンション協会 ☎818-3430
16(土)	<b>プラネタリウム</b> ~子どもクリスマス会~	18:00~19:00	科学館	定 200人 申 電話 問 ☎842-0505
①19(火) ②20(水) ③22(金)	<b>国際交流員による国際理解講座</b> ①(中国)中国で一番重要な正月をご紹介します! ②(アメリカ)チキンを食べない??アメリカのリアルなクリスマスの過ごし方 ③(韓国)2024年は何日休める?韓国の祝日を解説	18:30~19:30	市役所2階 多目的スペース	問 国際課
23(土)	<b>長崎居留地合唱団による</b> ウィンター リング・ア・ベルコンサート	14:00~16:00	長崎原爆資料館	問 長崎平和推進協会 ☎844-9922
23(土) 24(日)	<b>ミニ門松づくり</b>	9:00~12:00 14:00~16:00	森林体験館	対 市内在住の小学生以上と保護者 定 各5組(1組3人以内) 費 1組500円 持 軍手、せん定ばさみ 申 同ホームページ 締 12/17(日) 問 ☎825-6705

## ? 各種相談

(相談日が(土)(日)(祝)の場合は事前に確認を)

### 市民相談窓口(市役所1階)

☎829-1231

●一般・市政 月~金 8:45~17:30

●交通事故 月~金

9:00~12:00/13:00~16:00

●弁護士法律 月・火・水

●国税 毎月5日

●登記 火

●不動産 金(第5金は除く)

●住宅増改修・マンション管理 第2(土)

※相談時間は13:00~16:00(1人20分)

※事前予約は前週(月)から電話か窓口で。

弁護士法律の当日受付は11:30までに

窓口で。弁護士法律以外の当日受付は

15:40までに窓口で。

※事前予約、当日受付とも定員あり

### 生活の困りごと

☎828-0028

生活支援相談センター

月~金 9:00~17:00

### 消費生活

☎829-1234

消費者センター 10:00~17:00

(月休業。祝の場合は直後の平日)

### 子育てに関する悩み

☎822-3725

こども・子育てイカオ相談

月~金 8:45~17:30

### 犯罪被害者等支援

☎829-1211

自治振興課 月~金 8:45~17:30

### 人間関係の悩み

☎826-4417

アマランス相談

●一般

毎日10:00~12:00/13:00~16:00  
(12/29~1/3除く)

●夜間

①18:00~20:00(1/3除く)

●弁護士法律(要予約)

①13:00~16:00(12/29除く)

●心の健康(要予約)

12/21(水) 13:00~16:00

### コロナ禍の女性の悩み

☎0120-224-416

女性相談サポートセンター

月~金 9:00~17:00



# 使ってる？ 長崎市公式 LINE

あなたの暮らしに密着した情報をお届け。  
長崎に住んでいても。離れていても。  
自分や家族に大切なメッセージが届きます。

30秒で登録完了！ 受信設定で必要な情報をゲット！

## Step 1



スマートフォンのカメラを起動して上の二次元コードを読み込みます。

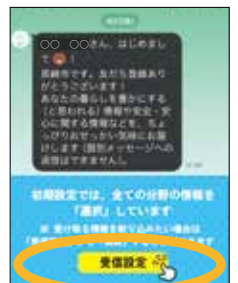
## Step 2



長崎市公式LINEの登録画面が表示されるので、追加を押します。

## Step 3

登録が完了したらメッセージが届きます。登録時は全ての情報が届くように設定されているので、自分好みの情報が届くように受信設定をしましょう。



## Step 4

受信設定ボタンを押すと、認証画面が出てくるので「許可する」を押します。



## Step 5

お知らせが不要なカテゴリがある場合はそのカテゴリを押して、チェックボックスを外してください。あなたの興味がある情報が届くようになります。



長崎市公式LINEアカウントキャラクターおせっ貝ペンギン

広報広聴課 ☎829-1114