

長崎市監査公表第1号

地方自治法第199条第7項の規定に基づき監査を実施したので、同条第9項の規定により、その結果に関する報告を公表します。

平成31年2月5日

長崎市監査委員	三井敏弘
同	三谷利博
同	井上重久
同	武次良治

平成 30 年度

監 査 報 告

財政援助団体等監査

長崎中央市場サービス株式会社

商工部 中央卸売市場

一般財団法人長崎市野母崎振興公社

南総合事務所 地域福祉課

南総合事務所 地域整備課

文化観光部 観光政策課

長崎市監査委員

注意事項

- 1 本書中の金額は、原則として円単位で計算した額の千円未満を四捨五入し、千円単位で表示した。したがって、合計と内訳の計、差引き等が一致しない場合がある。
- 2 本書中の各比率は、原則として円単位で計算した率の小数第2位を四捨五入し、小数第1位まで表示した。したがって、合計と内訳の計が一致しない場合がある。
- 3 符号の用法は次のとおりである。

「0」・「0.0」	該当数値はあるが単位未満のもの
「-」	数値を求めないもの、該当数値がない又は0のもの、算出不能なもの
「皆増」	前年度に数値がなく全額増加したもの
「皆減」	当年度に数値がなく全額減少したもの

第1 監査の種類

財政援助団体等監査

第2 監査の対象

1 出資団体

団体名	所管部局	所管課
長崎中央市場サービス株式会社	商工部	中央卸売市場
一般財団法人長崎市野母崎振興公社	南総合事務所	地域福祉課

2 指定管理者

指定管理者名	公の施設	所管部局	所管課
一般財団法人 長崎市野母崎振興公社	野母崎総合運動公園	南総合事務所	地域整備課
	野母崎炭酸温泉 Alega 軍艦島 長崎市軍艦島資料館	文化観光部	観光政策課

第3 監査の期間

平成30年8月2日から平成31年1月28日まで

第4 監査の範囲

平成29年度の財政援助等（出資及び公の施設の指定管理）に係る出納その他の事務

第5 監査の方法

出納及びその他の事務の執行が適正に行われているかについて、関係書類を抽出により検査照合するとともに、関係職員から説明を聴取し、現地調査を行った。

第6 監査の結果

監査の結果は次に述べるとおりである。

長崎中央市場サービス株式会社

1 団体の概要

(1) 名称等について

名 称 長崎中央市場サービス株式会社

所 在 地 長崎市田中町 279 番地 4

設立年月日 昭和 50 年 8 月 21 日

(2) 目的及び設立について

長崎中央市場サービス株式会社（以下「中央市場サービス」という。）は、長崎市中央卸売市場（以下「中央卸売市場」という。）において卸売会社と仲卸業者及び売買参加者間に生じる青果物取引の代金精算事務を円滑に行うことを目的とし、長崎市（以下「市」という。）及び市場関係業者からの出資により昭和 50 年 8 月に設立された。

(3) 事業について

事業は、次のとおりである。

ア 中央卸売市場に関する卸売会社と仲卸業者、売買参加者間における青果物取引の代金精算代行業務

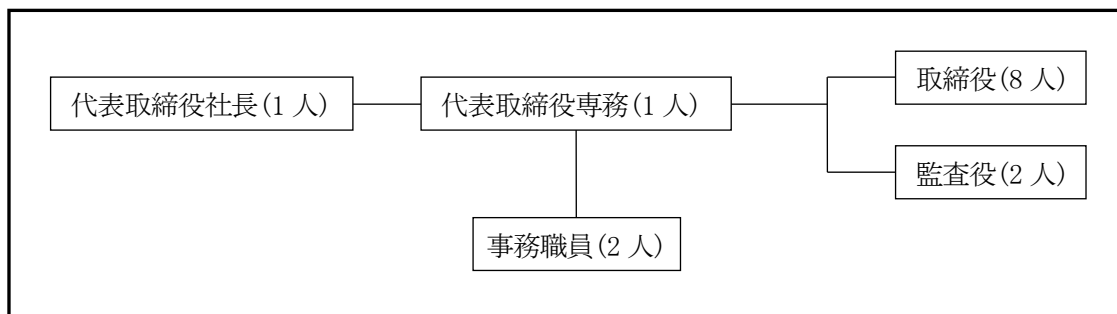
イ 構内の清掃及び煙草、清涼飲料の販売等の委託業務

ウ 上記に附帯する一切のサービス提供業務

(4) 運営状況について

ア 組織

組織は、次のとおりである。（平成 30 年 4 月 1 日現在）



イ 株主総会及び取締役会の状況

(ア) 株主総会の開催状況は、次のとおりである。

開催日	議題の概要
平成 29 年 5 月 16 日	事業報告 決算報告書の承認に関する件 事業報告及び報告書市議会提出の件

(イ) 取締役会の開催状況は、次のとおりである。

開催日	議題の概要
平成 29 年 5 月 2 日	定時株主総会に付議する決算承認の件 定時株主総会開催日決定の件
平成 30 年 1 月 18 日	事業計画及び計画書市議会提出の件

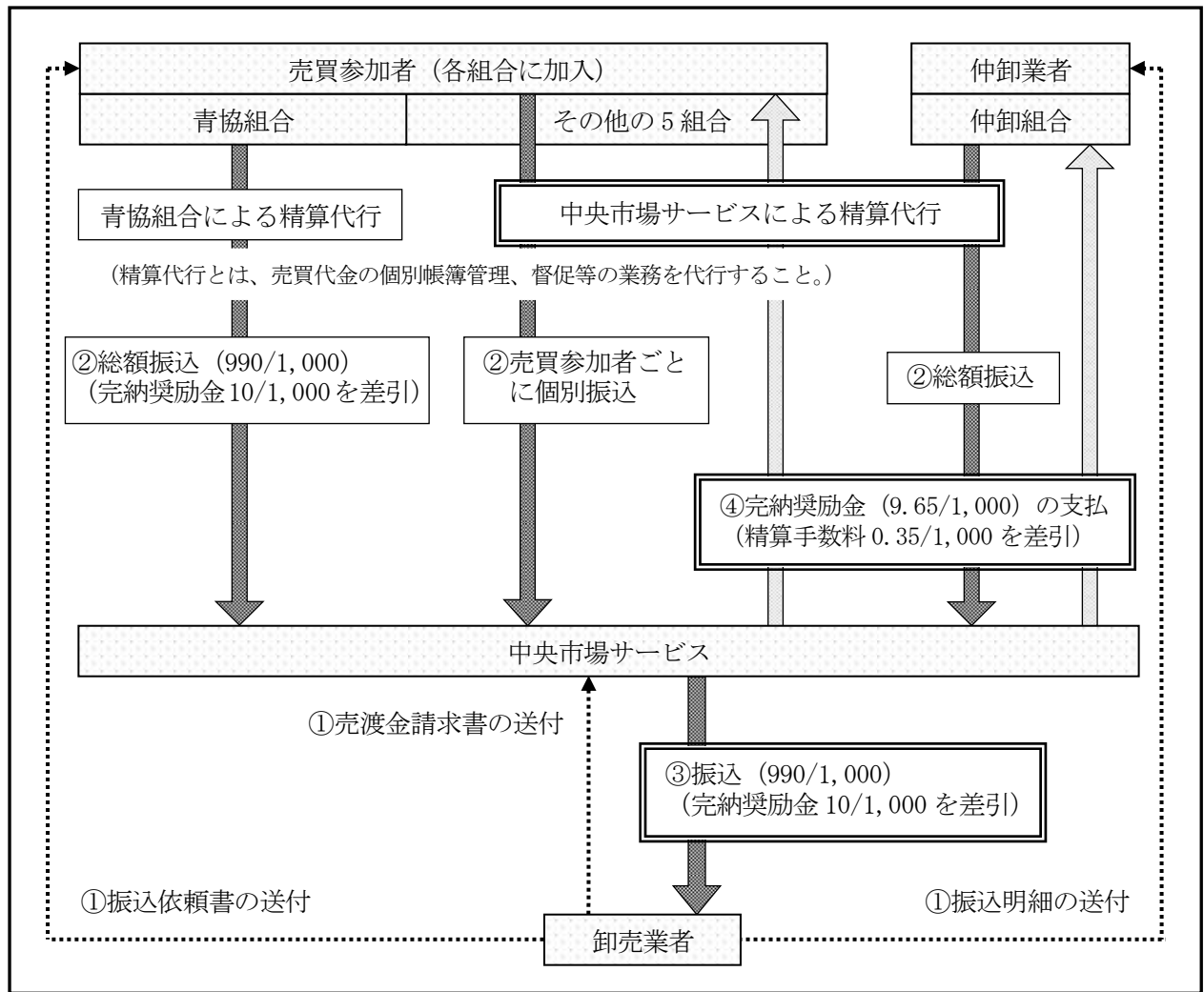
ウ 業務内容

中央市場サービスは、中央卸売市場内で行われた取引に係る売買代金の精算代行業務及び卸売業者から仲卸業者及び売買参加者へ交付される完納奨励金の支払代行を主な業務として行い、当該業務で生じる精算手数料等が主な収入となっている。また、中央卸売市場内における煙草及び清涼飲料の販売、並びに清掃業務に係る委託料支払いの代行業務で生じる手数料収入がある。

精算手数料は、卸売業者、仲卸業者、売買参加者及び中央市場サービスの取決めにより、買受代金の 0.35/1,000 に相当する額となっている。また、完納奨励金は、市長の承認により買受代金の 10/1,000 に相当する額となっている。

なお、長崎市青果物商業協同組合（以下「青協組合」という。）加入の売買参加者の買受代金は、青協組合が精算代行を行っているため中央市場サービスは精算手数料を徴収していない。

売買代金の精算業務の概要は次のとおりである。



注 が、中央市場サービスが行う業務である。

市場関係業者

区分	組合	業者数	備考
卸売業者 (2社)	—	2社	長崎大同青果株式会社 株式会社長果
仲卸業者 (2組合・19社)	長崎市青果卸業協同組合	18社	
	大長崎青果組合	1社	
売買参加者 (6組合・153名)	長崎青果丸和組合	13名	
	長崎市浦上青果食品小売商組合	19名	
	長崎市青果物商業協同組合	101名	
	大長崎青果組合	11名	
	長崎協和青果組合	6名	
	長崎新青果組合	3名	

売買代金の各支払期限及び完納奨励金の交付日

区分	買受期間	①買受代金 請求日	②中央市場サービス への支払期限	③卸売業者への 支払期限	④完納奨励金 の交付日
仲卸業者	1日～5日	5日	10日	10日	翌月20日
	6日～10日	10日	15日	15日	
	11日～15日	15日	20日	20日	
	16日～20日	20日	25日	25日	
	21日～25日	25日	月末	月末	
	26日～月末	月末	翌月の5日	翌月の5日	
売買参加者	月～水曜日	水曜日	金曜日	翌週の月曜日	
	木～土曜日	土曜日	翌週の火曜日	翌週の水曜日	
青協組合	月～水曜日	水曜日	翌週の月曜日	翌週の月曜日	
	木～土曜日	土曜日	翌週の水曜日	翌週の水曜日	

エ 年間取扱高の状況

過去5年間の市場取扱高は、次のとおりである。

(単位：t・千円)

年度	開場日数	区分	野菜	果実	合計
25年度	266日	取扱量	58,373	21,170	79,543
		取扱金額	10,160,739	5,482,510	15,643,249
26年度	265日	取扱量	53,842	20,252	74,094
		取扱金額	9,545,702	5,489,291	15,034,993
27年度	264日	取扱量	52,356	18,266	70,622
		取扱金額	10,741,066	5,767,299	16,508,365
28年度	262日	取扱量	51,559	17,783	69,342
		取扱金額	11,119,876	5,706,505	16,826,381
29年度	256日	取扱量	51,370	18,417	69,787
		取扱金額	10,426,355	5,663,873	16,090,228

オ 財政状態

貸借対照表は、次のとおりである。

(単位：千円・%)

資産の部				
科目	29年度	28年度	増減	増減率
【流動資産】	[440,696]	[312,092]	[128,603]	[41.2]
預金	91,555	86,460	5,095	5.9
取立未収金	351,005	226,775	124,231	54.8
立替金	-	26	△26	皆減
未収入金	188	136	52	38.3
貸倒引当金	△2,052	△1,304	△748	57.4
【固定資産】	[61]	[61]	[-]	[-]
(有形固定資産)	(0)	(0)	(-)	(-)
什器備品	0	0	-	-
(無形固定資産)	(61)	(61)	(-)	(-)
電話加入権	61	61	-	-
資産の部合計	440,757	312,154	128,603	41.2

負債の部				
科目	29年度	28年度	増減	増減率
【流動負債】	[371,487]	[242,298]	[129,189]	[53.3]
取立受託金	361,542	232,087	129,455	55.8
預り金	9,169	9,530	△361	△3.8
社員預り金	20	12	8	69.7
未払消費税等	574	484	89	18.5
未払法人税等	183	185	△3	△1.5
負債の部合計	371,487	242,298	129,189	53.3

純資産の部				
科目	29年度	28年度	増減	増減率
【株主資本】	[69,270]	[69,855]	[△585]	[△0.8]
(資本金)	(61,000)	(61,000)	(-)	(-)
資本金	61,000	61,000	-	-
(利益剰余金)	(8,270)	(8,855)	(△585)	(△6.6)
利益準備金	3,337	3,337	-	-
その他の利益剰余金	(4,933)	(5,519)	(△585)	(△10.6)
退職積立金	1,500	1,500	-	-
繰越利益剰余金	3,433	4,019	△585	△14.6
純資産の部合計	69,270	69,855	△585	△0.8
負債及び純資産合計	440,757	312,154	128,603	41.2

平成30年3月31日が土曜日であり、買受代金の仲卸業者等からの入金及び卸売業者への出金がなかったことから、取立未収金及び取立受託金が前年度に比べ増加している。

カ 収支状況

損益計算書は、次のとおりである。

(単位：千円・%)

科目	29年度	28年度	増減	増減率
【売上高】	[6,812]	[7,103]	[△292]	[△4.1]
精算手数料	4,129	4,328	△199	△4.6
売店手数料	1,532	1,648	△116	△7.0
諸手数料	1,151	1,127	24	2.1
【販売費及び一般管理費】	[7,260]	[7,063]	[197]	[2.8]
営業費	7,260	7,063	197	2.8
営業損益	(△449)	(40)	(△489)	(△1,000以上)
【営業外収益】	[46]	[46]	[△0]	[△0.9]
受取利息	46	46	△0	△0.9
税引前当期純損益	(△403)	(87)	(△490)	(△563.9)
法人税、住民税及び事業税	183	191	△9	△4.6
当期純損益	(△585)	(△104)	(△481)	(460.1)

販売費及び一般管理費内訳

(単位：千円・%)

科目	29年度	28年度	増減	増減率
給料手当	3,894	4,154	△260	△6.3
通勤手当	159	159	-	-
中退金共済掛金	288	288	-	-
通信費	57	55	1	2.6
厚生費	17	17	-	-
法定福利費	635	683	△49	△7.1
新聞図書費	37	37	-	-
事務用消耗品費	108	41	67	165.2
水道光熱費	148	157	△9	△6.0
賃借料	175	175	-	-
諸税公課	580	510	70	13.6
市場内運営費	12	12	-	-
貸倒引当金繰入	748	335	413	123.3
顧問料	270	270	-	-
雑費	133	169	△36	△21.0
合計	7,260	7,063	197	2.8

収支は、野菜等の取扱金額が減少しているため精算手数料が減少したこと、及び平成30年3月31日が土曜日であり、買受代金の入金がなかったことから取立未収金が増え、当該未収金に係る一般管理費の貸倒引当金繰入が増加したため、前年度に比べ当期純損失が増加している。

2 財政援助等の内容

(1) 出資金について

市の出資金は平成 29 年度末において 3,000 万円で、中央市場サービスの資本金に対する比率は 49.2%である。 (出資額 3,000 万円)

中央市場サービスへの出資の状況は、次表のとおりである。

(単位：万円・株・%)

出 資 者	出資額	保有株数	出資比率
長崎市	3,000	60,000	49.2
株式会社長果（卸売会社）	1,000	20,000	16.4
長崎大同青果株式会社（卸売会社）	1,000	20,000	16.4
長崎市青果物商業協同組合（売買参加者）	400	8,000	6.6
長崎市青果卸業協同組合（仲卸業者）	400	8,000	6.6
長崎市浦上青果食品小売商組合（売買参加者）	100	2,000	1.6
長崎青果丸和組合（売買参加者）	100	2,000	1.6
大長崎青果組合（仲卸業者、売買参加者）	50	1,000	0.8
長崎協和青果組合（売買参加者）	50	1,000	0.8
合 計（資本金）	6,100	122,000	100

3 監査の結果

出資に係る出納その他の事務について、おおむね適正に執行されているものと認められたが、次のとおり改善を要する事項が見受けられた。

また、軽微な事項については、口頭で指導したので記述を省略した。

(1) 代表取締役の執務状況報告について [中央市場サービス]

代表取締役は、会社法第 363 条第 2 項の規定により 3 箇月に 1 回以上、自己の職務の執行の状況を取締役会に報告しなければならないとされているが、報告をしていない。

会社法の規定に基づき自己の職務の執行状況を取締役会に報告されたい。

(2) 計算書類等について [中央市場サービス]

ア 貸借対照表の公告について

会社法第 440 条に規定する貸借対照表の公告を、定款第 5 条に規定する官報に掲載する方法により行っていない。

会社法及び定款の規定に基づき貸借対照表を公告されたい。

イ 附属明細書の作成について

会社法第 435 条第 2 項及び会社計算規則第 117 条に規定する附属明細書の事項のうち、「有形固定資産及び無形固定資産の明細」及び「引当金の明細」を作成していない。

会社法及び会社計算規則の規定に基づき附属明細書を作成されたい。

一般財団法人長崎市野母崎振興公社

1 団体の概要

(1) 名称等について

名 称 一般財団法人長崎市野母崎振興公社

所 在 地 長崎市野母町 562 番地 1

設立年月日 昭和 45 年 7 月 10 日

(2) 設立及び目的について

一般財団法人長崎市野母崎振興公社（以下「公社」という。）は、昭和 45 年 7 月に旧野母崎町からの出資により設立された。現在は、市からの委託を受けて、一般廃棄物の収集・運搬・処理を行うとともに、観光施設、福祉施設等の管理運営を行うことにより、市の観光資源の開発促進並びに地域住民及び勤労者の福祉の増進を図り、もって市政の発展に寄与することを目的としている。

(3) 事業について

事業は、次のとおりである。

ア 植物園施設の管理運営事業

イ 公園等都市施設の管理運営事業

ウ 物産販売事業

エ 市営宿泊施設及び公衆浴場の管理運営事業

オ 観光開発事業

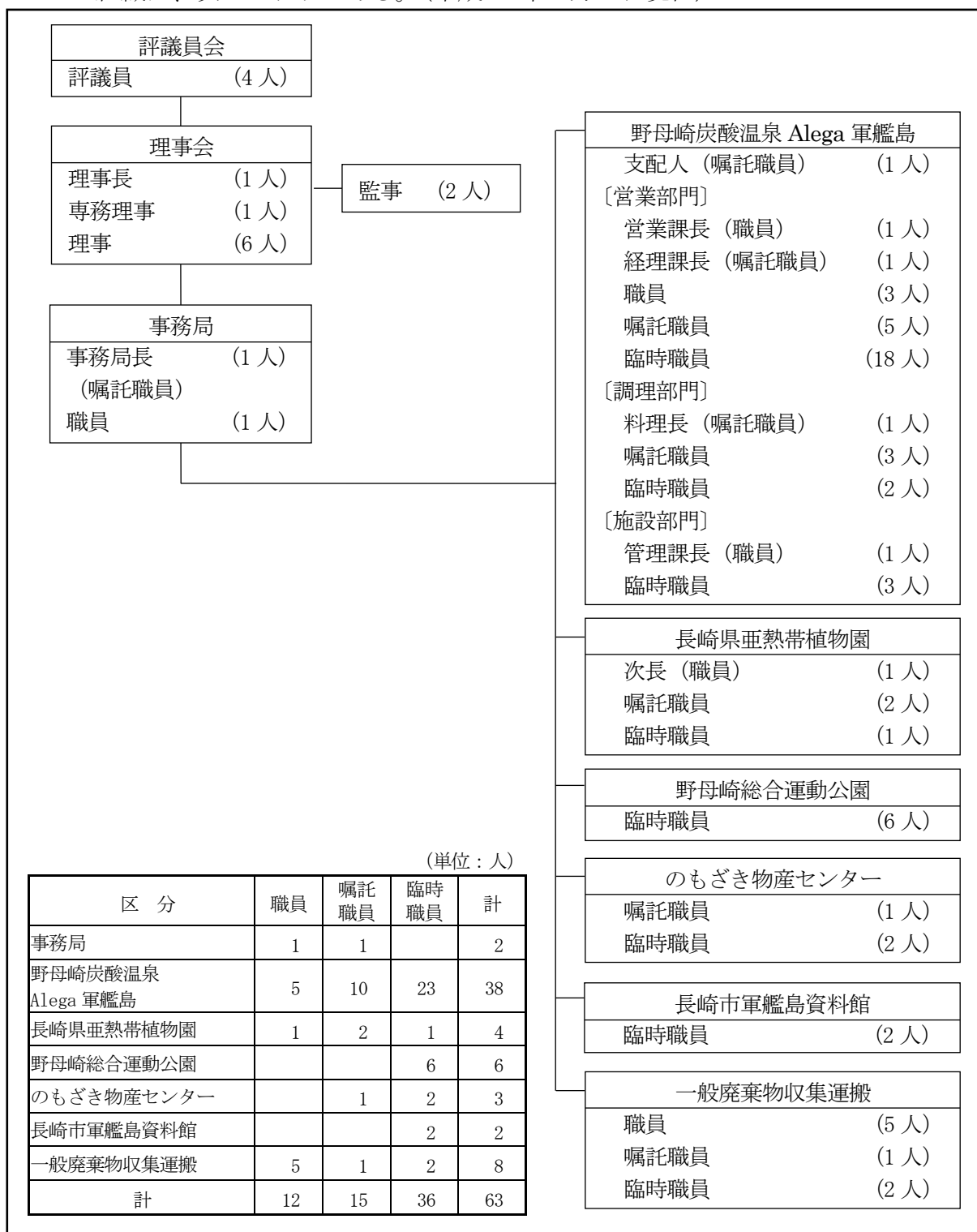
カ 市から委託を受けて行う一般廃棄物の収集・運搬・処理事業

キ その他この法人の目的を達成するために必要な事業

(4) 運営状況について

ア 組織

組織は、次のとおりである。(平成 30 年 4 月 1 日現在)



- 注 1 理事長及び専務理事は、元市職員である。
 2 理事のうち2人は、市職員（文化観光部長及び南総合事務所長）である。
 3 監事は、市職員（会計管理者及び企画財政部財政課長）である。
 4 専務理事は事務局長及び野母崎炭酸温泉 Alega 軍艦島の支配人を兼務している。

イ 評議員会及び理事会の状況

(ア) 評議員会の開催状況は、次のとおりである。

開催日	議題の概要
平成 29 年 4 月 27 日	理事及び監事の選任について
平成 29 年 6 月 1 日	事業実績及び収支決算について
平成 29 年 10 月 5 日	理事の選任について（決議の省略）
平成 30 年 2 月 27 日	事業計画及び収支予算について

(イ) 理事会の開催状況は、次のとおりである。

開催日	議題の概要
平成 29 年 5 月 19 日	理事及び監事の承認について 事業実績及び収支決算報告について
平成 29 年 11 月 20 日	理事の変更及び承認について 上半期の収支報告について
平成 30 年 1 月 31 日	事業計画及び収支予算の承認について

ウ 事業活動の状況

事業活動の状況は、次のとおりである。

事業名	事業内容	管理施設の概要等
野母崎総合運動公園 管理事業	平成 28 年度から平成 31 年度までの 4 年間、市から指定管理者の指定を受け、施設の維持管理、受付業務及び研修等を実施している。	運動場 12,000 m ² 水泳プール (※平成 30 年 9 月廃止) 1,180 m ² (50m8 コース) 庭球場 2,000 m ² (2 面) 多目的広場 1,000 m ² 水仙園 62,000 m ²
長崎県亜熱帯植物園 管理事業	平成 29 年 3 月末に閉園となった長崎県亜熱帯植物園内の植物について、長崎県からの委託を受け管理を行っている。	総面積 32.5ha 管理植物 1,200 種 45,000 本
のもぎき物産センター 事業	野母崎地区で生産された「かまぼこ」や「塩干し物」等の水産加工物及び土産品等の販売を行っている。	物産センター 1 棟 92.16 m ² 平成 29 年度利用者数 16,474 人

<p>一般廃棄物収集 運搬事業</p>	<p>市からの委託を受け、野母崎地区内の一般廃棄物の収集運搬の他、独居老人世帯に声かけを行うことで安否を確認するとともに、国道沿線の環境美化作業にも取り組んでいる。</p>	<table border="0"> <tr> <td>収集運搬車</td> <td>3台</td> </tr> <tr> <td colspan="2">平成29年度搬入実績</td> </tr> <tr> <td>可燃ごみ</td> <td>1,081t</td> </tr> <tr> <td>資源ごみ</td> <td>71t</td> </tr> <tr> <td>不燃ごみ</td> <td>64t</td> </tr> <tr> <td>その他</td> <td>121t</td> </tr> <tr> <td>計</td> <td>1,337t</td> </tr> </table>	収集運搬車	3台	平成29年度搬入実績		可燃ごみ	1,081t	資源ごみ	71t	不燃ごみ	64t	その他	121t	計	1,337t
収集運搬車	3台															
平成29年度搬入実績																
可燃ごみ	1,081t															
資源ごみ	71t															
不燃ごみ	64t															
その他	121t															
計	1,337t															
<p>野母崎炭酸温泉 Alega 軍艦島 管理運営事業</p>	<p>平成28年度から平成31年度までの4年間、市から指定管理者の指定を受け、宿泊事業、温泉事業、レストラン事業等を行っている。</p>	<p>野母崎炭酸温泉 Alega 軍艦島敷地内の外構及び植栽 その他附帯施設</p>														
<p>長崎市軍艦島資料館 管理運営事業</p>	<p>平成28年度から平成31年度までの4年間、市から指定管理者の指定を受け、受付及び入館者へ軍艦島の歴史や産業革命への貢献等について説明を行っている。</p>	<p>長崎市軍艦島資料館</p>														

エ 財政状態

財政状態は、別表1 貸借対照表総括表（法人計）のとおりである。

資産の主なものは、現金預金 22,835 千円及び未収金 9,158 千円で、前年度に比べ 17,461 千円（28.4%）減少し 44,017 千円となっている。これは主に長崎県壱熱帯植物園（以下「植物園」という。）が平成28年度末で閉園したことに伴い現金預金が減少したことによるものである。

負債の主なものは、未払金 20,019 千円で、前年度に比べ 7,777 千円（20.3%）減少し 30,524 千円となっている。これは主に植物園の閉園に伴う未払費用及び法人利益の減少により未払法人税等が減少したことによるものである。

正味財産は、前年度に比べ 9,684 千円（41.8%）減少し 13,493 千円となっている。

オ 収支状況

収支状況は、別表2 正味財産増減計算書総括表（法人計）のとおりである。

経常収益の主なものは、食事料収益 113,080 千円、宿泊料収益 49,052 千円、売店等売上収益 33,865 千円及び温泉施設収益 32,138 千円で、前年度に比べ 79,162 千円（18.7%）減少し 343,679 千円となっている。これは主に植物園の閉園に伴う当該植物園の売店等売上収益等の皆減及び長崎県からの管理委託料の減に伴う受託収益の減、並びに野母崎炭酸温泉 Alega 軍艦島において宿泊者の減により食事料収益が減少したことによるものである。

受託収益は、野母崎総合運動公園の指定管理料 21,972 千円、植物園の管理委託料 23,212 千円及び一般廃棄物収集運搬事業の委託料 47,196 千円の合計額である。

経常費用の主なものは、給料手当 67,316 千円、臨時雇賃金 56,154 千円、光熱水料費 40,746 千円及び食事材料費 40,452 千円で、前年度に比べ 56,972 千円（14.0%）減少し 351,293 千円となっている。これは主に植物園の閉園により臨時雇賃金、商品等仕入及び消耗品費が減少したことによるものである。

当期経常増減額は、前年度に比べ 22,189 千円（152.2%）減少し△7,614 千円となっている。これは、植物園の閉園に伴う経常収益及び経常費用が同額で減少しており当期経常増減額に影響はないが、主に野母崎炭酸温泉 Alega 軍艦島において食事料収益が減少したことによるものである。

経常外費用は、前年度に比べ 4,478 千円（68.4%）減少し 2,070 千円となっている。

当期経常外増減額は、前年度に比べ 4,478 千円（68.4%）増加し△2,070 千円となっている。

当期の一般正味財産増減額は、前年度に比べ 17,712 千円（220.6%）減少し、△9,684 千円となっている。これは主に当期経常増減額が減少したことによるものである。また、正味財産期末残高は 9,684 千円（41.8%）減少し 13,493 千円となっている。

2 財政援助等の内容

(1) 出資金について

市の出資金は平成 29 年度末において 600 万円で、出資比率は 100%である。

（出資額 600 万円）

(2) 公の施設（野母崎総合運動公園）の指定管理について

ア 施設の概要

- (ア) 名 称 野母崎総合運動公園
- (イ) 設置目的 市民の健康と福祉の増進を図るため
- (ウ) 所在地 長崎市野母町 568 番地 1 ほか
- (エ) 施設概要 有料施設 運動場、庭球場、水泳プール（平成 30 年 9 月廃止）
無料施設 水仙園、西展望広場、東展望広場、管理事務所、
駐車場、屋外便所、多目的広場
その他 敷地内の園路、外溝、植栽、その他附帯設備

イ 指定管理の概要

(ア) 指定期間 平成 28 年 4 月 1 日～平成 32 年（2020 年）3 月 31 日

(イ) 選定方法 非公募

(ウ) 指定管理料（平成 29 年度）	委託料	20,403 千円
	消耗品購入費及び修繕費	1,569 千円
	計	21,972 千円

(エ) 指定管理者の業務の範囲

- a 施設の運営に関する業務
- b 施設及び設備の維持管理に関する業務
- c その他の業務
- d 上記に掲げるもののほか、市長が必要と認める業務

ウ 利用者数

利用者数の推移は、次表のとおりである。

平成 29 年度の利用者数は 58,171 人で、有料施設である運動場の利用者は減少しているものの、水仙園の利用者が増加しており、利用者数は前年度に比べ 5,014 人（9.4%）増加している。

（単位：人・%）

区 分	25 年度	26 年度	27 年度	28 年度	29 年度	前年度比較	増減率
運動場	2,872	2,352	2,218	1,757	975	△782	△44.5
庭球場	1,428	1,428	1,803	1,403	1,676	273	19.5
水泳プール	3,677	2,500	3,691	3,855	3,025	△830	△21.5
水仙園	36,594	36,241	42,781	46,075	52,495	6,420	13.9
多目的広場	-	-	-	67	-	△67	皆減
計	44,571	42,521	50,493	53,157	58,171	5,014	9.4

エ 収支状況

収支状況は、別表 7 正味財産増減計算書（野母崎総合運動公園会計）のとおりである。

経常収益は、有料施設の利用料金収入 1,043 千円、雑収益 90 千円及び他会計からの繰入額（市からの指定管理料）21,972 千円で、前年度に比べ 330 千円（1.4%）減少し 23,105 千円となっている。これは主に有料施設の利用者の減により利用料金収入が減少したことによるものである。

経常費用の主なものは、臨時雇賃金 10,267 千円、光熱水料費 3,727 千円及び

他会計への繰出金 3,651 千円で、前年度に比べ 330 千円 (1.4%) 減少し 23,105 千円となっている。これは主に経常収益が減したことにより他会計への繰出金が減少したことによるものである。

(3) 公の施設 (野母崎炭酸温泉 Alega 軍艦島) の指定管理について

ア 施設の概要

- (ア) 名 称 野母崎炭酸温泉 Alega 軍艦島
- (イ) 設置目的 観光の振興、地域の活性化及び市民の健康の増進を図るため
- (ウ) 所在地 長崎市野母町 692 番地 1
- (エ) 建物概要 鉄筋コンクリート造り 地下 1 階地上 3 階建て
- (オ) 施設概要 地下 1 階 機械室
1 階 フロント、ロビー、レストラン、大浴場、会議室等
2 階及び 3 階 客室 (19 室)

イ 指定管理の概要

- (ア) 指定期間 平成 28 年 4 月 1 日～平成 32 年 (2020 年) 3 月 31 日
- (イ) 選定方法 非公募
- (ウ) 指定管理料 利用料金制
- (エ) 指定管理者の業務の範囲
 - a 施設の運営に関する業務
 - b 施設及び設備の維持管理に関する業務
 - c 店舗の運営に関する業務
 - d その他施設の設置目的の範囲内で行う業務
 - e その他の業務
 - f 上記に掲げるもののほか、市長が必要と認める業務

ウ 利用者数

利用者数の推移は、次表のとおりである。

平成 29 年度の利用者数は 146,894 人で、日帰り利用者は増加しているものの、宿泊者及びレストラン等の利用者が減少しており、利用者数は前年度に比べ 547 人 (0.4%) 減少している。

(単位：人・%)

区 分	25 年度	26 年度	27 年度	28 年度	29 年度	前年度 比較	増減率
宿泊	10,366	10,999	11,496	10,118	9,163	△955	△9.4
日帰り	86,949	96,922	105,321	112,010	113,100	1,090	1.0
レストラン等	23,394	21,999	25,551	25,313	24,631	△682	△2.7
計	120,709	129,920	142,368	147,441	146,894	△547	△0.4

エ 収支状況

収支状況は、別表 10 正味財産増減計算書（野母崎炭酸温泉 Alega 軍艦島会計）のとおりである。

経常収益の主なものは、食事料収益 113,080 千円、宿泊料収益 49,052 千円及び温泉施設収益 32,138 千円で、前年度に比べ 19,507 千円 (8.1%) 減少し 221,526 千円となっている。これは主に宿泊者の減により食事料収益が減少したことによるものである。

経常費用の主なものは、食事材料費 40,452 千円、臨時雇賃金 37,111 千円、給料手当 36,643 千円及び光熱水料費 31,618 千円で、前年度に比べ 8,471 千円 (3.6%) 減少し 228,889 千円となっている。これは主に賞与の皆減により給料手当が減少したことによるものである。

当期経常増減額は、前年度に比べ 11,036 千円 (300.5%) 減少し、△7,363 千円となっている。これは主に食事料収益が減少したことによるものである。

経常外費用は、減価償却費 1,247 千円であり、前年度に比べ 367 千円 (22.8%) 減少し 1,247 千円となっている。

当期経常外増減額は、前年度に比べ 367 千円 (22.8%) 増加し、△1,247 千円となっている。

当期の一般正味財産増減額は、前年度に比べ 10,668 千円 (518.2%) 減少し△8,610 千円となっている。また、正味財産期末残高は 8,610 千円 (26.6%) 減少し△40,930 千円となっている。

(4) 公の施設（長崎市軍艦島資料館）の指定管理について

ア 施設の概要

(ア) 名 称 長崎市軍艦島資料館

(イ) 設置目的 歴史的価値を有する端島に関する資料を市民の観覧に供し、もって観光の振興及び地域の活性化に資するため

- (ウ) 所在地 長崎市野母町 562 番地 1
- (エ) 建物概要 鉄筋コンクリート造り 2 階建てのうち 1 階の一部
- (オ) 施設概要 展示室、休憩室等

イ 指定管理の概要

- (ア) 指定期間 平成 28 年 7 月 16 日～平成 32 年（2020 年）3 月 31 日
- (イ) 選定方法 非公募
- (ウ) 指定管理料 利用料金制
- (エ) 指定管理者の業務の範囲
 - a 設置の目的を達成するために必要な業務
 - b 施設の運営に関する業務
 - c 施設及び設備の維持管理及び修繕に関する業務
 - d その他の業務
 - e 上記に掲げるもののほか、市長が必要と認める業務

ウ 利用者数

利用者数の推移は、次表のとおりである。

平成 29 年度の利用者数は 16,075 人で、有料及び無料利用者ともに減少しており、前年度に比べ 1,455 人（8.3%）減少している。

（単位：人・%）

区 分	28 年度	29 年度	前年度 比較	増減率
有 料	16,339	14,885	△1,454	△8.9
無 料	1,191	1,190	△1	△0.1
計	17,530	16,075	△1,455	△8.3

注 28 年度は、7 月 16 日からの利用者数である。

エ 収支状況

収支状況は、別表 11 正味財産増減計算書（長崎市軍艦島資料館会計）のとおりである。

経常収益は、入館料 2,587 千円及び他会計からの繰入額（一般会計からの補填）2,156 千円で、前年度に比べ 1,309 千円（38.1%）増加し 4,744 千円となっている。これは主に平成 28 年度が 7 月からの開館であったため、臨時雇賃金の増加に伴い他会計からの繰入額が増加したことによるものである。

経常費用の主なものは、臨時雇賃金 2,499 千円及び光熱水料費 882 千円で、前年度に比べ 1,309 千円（38.1%）増加し 4,744 千円となっている。これは主に平成 28 年度が 7 月からの開館であったため、臨時雇賃金及び光熱水料費が増加したことによるものである。

3 監査の結果

出資及び公の施設の指定管理に係る出納その他の事務について、次のとおり改善を要する事項が見受けられた。

また、軽微な事項については、口頭で指導したので記述を省略した。

[出資団体関係]

(1) 評議員会について

[公社]

ア 決算に係る評議員会への監事の出席について

一般社団法人及び一般財団法人に関する法律（以下「法人法」という。）第 190 条において、理事及び監事は、評議員会において、評議員から説明を求められた場合には、当該事項について必要な説明をしなければならないと規定されている。しかし、決算に係る評議員会に理事長及び専務理事は出席しているが、監事が出席していない。

決算に係る評議員会へは、監事も出席されたい。

イ 評議員会の招集について

法人法第 181 条の規定により、評議員会を招集する場合には理事会の決議により、同条第 1 項第 1 号に規定する日時、場所、第 2 号に規定する目的である事項及び第 3 号に規定する法務省令で定める事項（一般社団法人及び一般財団法人に関する法律施行規則第 58 条に規定する評議員会の目的である事項に係る議案の概要）を定めなければならないが、事前に理事会において必要事項が定められていない。

評議員会を招集する場合には、事前に理事会において必要事項を決議されたい。

(2) 貸借対照表の公告について

[公社]

法人法第 199 条において準用する第 128 条に規定する貸借対照表の公告を、定款第 44 条に規定する主たる事務所の見やすい場所に掲示する方法により行っていない。

法人法及び定款の規定に基づき貸借対照表を公告されたい。

(3) 小口現金及びつり銭について [公社]

消耗品等の購入代金を小口現金で支払っているが、小口現金の保有限度額及び取扱いに関する規定がない。また、つり銭を仮払金として経理処理している。

一般財団法人長崎市野母崎振興公社財務規程を改正する等、適正に経理事務を行われたい。

[公の施設の指定管理関係]

(1) 基本協定書について [南総合事務所地域整備課、観光政策課]

ア 会計年度について

野母崎総合運動公園（以下「総合運動公園」という。）の指定管理に係る基本協定書第8条に規定する会計年度が、指定の期間である平成28年4月1日から平成32年3月31日となっている。

会計年度は毎年4月1日から翌年3月31日までと規定されたい。

イ 遵守事項について

総合運動公園、野母崎炭酸温泉 Alega 軍艦島（以下「Alega 軍艦島」という。）及び長崎市軍艦島資料館（以下「軍艦島資料館」という。）の指定管理に係る基本協定書第11条第1項第2号ただし書き、第5号及び第6号の規定に記載する会社法及び会社更生法の規定については、株式会社を対象とした法令である。

指定管理者である公社は一般財団法人であるため、法人法の規定によられたい。

(2) 備品の管理について [南総合事務所地域整備課、観光政策課]

総合運動公園、Alega 軍艦島及び軍艦島資料館の基本協定書の仕様書において、市が所有する備品については、備品台帳を備えて適正に管理しなければならないと規定されているが、備品台帳を公社に提供していない。

備品台帳を提供し、適正な備品管理を行われたい。

(3) 実績報告書の点検等について [観光政策課]

Alega 軍艦島及び軍艦島資料館に係る事業報告書について、基本協定書第46条において毎月及び毎会計年度作成し市に提出することと規定されており、公社からは提出されているが、毎月提出される事業報告書について、点検及び所属長への報告がなされていない月分が見受けられた。

公社から提出された事業報告書については、速やかに点検を行い所属長へ報告を行われたい。

(4) 利用料金及び減免基準の承認について

[公社、南総合事務所地域整備課、観光政策課]

総合運動公園の利用料金は、長崎市公園条例第9条第2項及び基本協定書第41条の規定により、減免基準は、同条例第10条及び基本協定書第42条の規定により、また、軍艦島資料館の利用料金は、長崎市軍艦島資料館条例第6条第2項及び基本協定書第38条の規定により、減免基準は、同条例第7条及び基本協定書第39条の規定により、指定管理者があらかじめ市長の承認を受けて定めるものとされているが、当該承認手続きが行われていない。

利用料金及び減免基準について、市長の承認手続きを行われたい。

(5) 第三者への業務委託に係る承認について

[公社、観光政策課]

公社は、軍艦島資料館において、消防設備保守点検業務及び機械警備業務を、市内に本社を有する競争入札参加有資格者（以下「有資格者」という。）に委託しているが、基本協定書第23条に規定する市の承認を得ていない。

また、Alega 軍艦島において、ボイラ清掃点検を有資格者に、ホームページ保守業務及び給湯ボイラーばい煙測定業務を有資格者以外に委託しているが、基本協定書第23条に規定する市の承認を得ておらず、また、有資格者以外に委託する場合には必要な理由書も提出していない。

公社は、業務の一部を委託する場合はあらかじめ市の承認を得るとともに、有資格者以外に委託する場合は、理由書を提出されたい。また、観光政策課においては、事業報告書等で第三者への委託状況を確認するとともに適正に指導を行われたい。

(6) Alega 軍艦島及び軍艦島資料館の管理業務について

[公社、観光政策課]

公社は、Alega 軍艦島において、基本協定書の仕様書6-(2)-アに定める昇降機の法定点検及び軍艦島資料館において、基本協定書の仕様書6-(3)-アに定める空調機器保守点検及び自動ドア保守点検を実施していないので、実施されたい。

また、軍艦島資料館は長崎市野母崎文化センターと設備を共用しているため、前記仕様書のうち自家用電気工作物保安管理及び貯水槽清掃・水槽、水質点検は南総合事務所地域福祉課が実施しており、公社では実施していない。

観光政策課は、管理業務の実施状況を事業報告等で把握するとともに必要な指導を行い、軍艦島資料館で行うべき管理業務を精査し仕様書を見直されたい。

(7) Alega 軍艦島における宿直職員について

[公社、観光政策課]

公社は、宿直業務を行う職員を雇用しているが、労働基準法施行規則第23条に

規定する断続的な宿直又は日直勤務許可を得ていない。

会社は、長崎労働基準監督署にて断続的な宿直又は日直勤務許可を得られたい。
また、観光政策課においては、関係法令の遵守について適正に指導を行われたい。

(8) モニタリングについて [南総合事務所地域整備課、観光政策課]

毎年度、指定管理者制度モニタリングチェックリストにより評価を行っているが、総合運動公園及び軍艦島資料館において、「利用料金の管理は適正か」の項目について、承認の手続きがなされていないにもかかわらず、「○」となっている。また、Alega 軍艦島及び軍艦島資料館において、「事業計画書どおり事業が実施されているか」の項目について、基本協定書及び事業計画書に規定する業務が一部実施されていないにもかかわらず「良好」と、軍艦島資料館において、「外部委託先は適正か」の項目について、有資格者に市の承認を得ずに委託しているにもかかわらず「良好」と、総合運動公園、Alega 軍艦島及び軍艦島資料館において、「備品の管理状況は適正か」の項目について、備品台帳を提供していないにもかかわらず「普通」又は「良好」と評価している。

モニタリングは書類、聴取、現地確認等を確実にを行い、適切に評価を行われたい。

別表 1

貸借対照表総括表（法人計）

平成30年 3月31日現在

一般財団法人 長崎市野母崎振興公社

（単位：千円・％）

科 目	29年度決算額	28年度決算額	前年度比較	
			増減額	増減率
I 資産の部				
1. 流動資産				
現金預金	22,835	37,694	△ 14,859	△ 39.4
未収金	9,158	9,537	△ 379	△ 4.0
前払金	34	34	-	-
棚卸資産	1,976	1,877	99	5.3
貯蔵品	3,208	3,686	△ 478	△ 13.0
立替金	1,185	1,347	△ 163	△ 12.1
前払費用	210	-	210	皆増
他会計貸付金	-	-	-	-
流動資産合計	38,605	54,176	△ 15,570	△ 28.7
2. 固定資産				
(1) 基本財産				
定期預金	1,000	1,000	-	-
基本財産合計	1,000	1,000	-	-
(3) その他固定資産				
建物付属設備	1,080	1,282	△ 202	△ 15.8
車両運搬具	291	663	△ 372	△ 56.1
什器備品	2,057	3,176	△ 1,119	△ 35.2
機械装置	984	1,182	△ 197	△ 16.7
その他固定資産合計	4,412	6,302	△ 1,890	△ 30.0
固定資産合計	5,412	7,302	△ 1,890	△ 25.9
資産合計	44,017	61,478	△ 17,461	△ 28.4
II 負債の部				
1. 流動負債				
買掛金	1,229	2,947	△ 1,717	△ 58.3
他会計借入金	-	-	-	-
未払金	20,019	20,614	△ 595	△ 2.9
未払費用	6,634	10,383	△ 3,749	△ 36.1
預り金	2,318	1,275	1,042	81.7
仮受金	183	4	180	1,000以上
未払法人税等	141	3,079	△ 2,938	△ 95.4
流動負債合計	30,524	38,301	△ 7,777	△ 20.3
負債合計	30,524	38,301	△ 7,777	△ 20.3
III 正味財産の部				
1. 指定正味財産				
指定正味財産合計	-	-	-	-
2. 一般正味財産	13,493	23,176	△ 9,684	△ 41.8
正味財産合計	13,493	23,176	△ 9,684	△ 41.8
負債及び正味財産合計	44,017	61,478	△ 17,461	△ 28.4

別表 2

正味財産増減計算書総括表 (法人計)

平成29年 4月 1日から平成30年 3月31日まで

一般財団法人 長崎市野母崎振興公社

(単位:千円・%)

科 目	予算	29年度決算額	増減額	28年度決算額	前年度比較	
					増減額	増減率
I 一般正味財産増減の部						
1. 経常増減の部						
(1) 経常収益						
事業収益	(279,985)	(250,304)	(29,681)	(292,523)	(△ 42,219)	(△ 14.4)
宿泊料収益	54,740	49,052	5,688	53,703	△ 4,651	△ 8.7
休憩及び会議料収益	1,016	1,014	2	903	111	12.3
食料収益	126,480	113,080	13,400	124,764	△ 11,684	△ 9.4
酒類及び飲料	14,484	12,898	1,586	13,913	△ 1,015	△ 7.3
温泉施設収益	33,900	32,138	1,762	33,899	△ 1,761	△ 5.2
入園料収益	-	-	-	3,829	△ 3,829	皆減
遊具使用料収益	-	-	-	3,181	△ 3,181	皆減
売店等売上収益	40,170	33,865	6,305	50,364	△ 16,499	△ 32.8
娯楽施設等使用料	310	383	△ 73	301	82	27.2
施設利用料金収入	1,247	1,043	204	1,275	△ 232	△ 18.2
入館料	4,438	2,587	1,851	2,917	△ 330	△ 11.3
雑収益	3,200	4,243	△ 1,043	3,473	770	22.2
受取補助金等	(94,331)	(92,381)	(1,950)	(127,941)	(△ 35,561)	(△ 27.8)
受託収益	94,331	92,381	1,950	127,941	△ 35,561	△ 27.8
雑収益	(661)	(994)	(△ 333)	(2,376)	(△ 1,382)	(△ 58.2)
受取利息	1	0	1	0	△ 0	△ 33.3
雑収益	660	994	△ 334	2,375	△ 1,382	△ 58.2
他会計からの繰入額						
他会計からの繰入額						
経常収益計	374,977	343,679	31,298	422,840	△ 79,162	△ 18.7
(2) 経常費用						
事業費	(361,248)	(341,093)	(20,155)	(396,907)	(△ 55,815)	(△ 14.1)
食料材料費	41,100	40,452	648	40,828	△ 375	△ 0.9
酒及び飲料材料費	6,350	6,072	278	6,115	△ 43	△ 0.7
商品等仕入	28,360	23,557	4,803	32,329	△ 8,772	△ 27.1
給料手当	75,125	67,316	7,809	72,630	△ 5,314	△ 7.3
臨時雇賃金	55,612	56,154	△ 542	75,399	△ 19,245	△ 25.5
福利厚生費	19,300	17,562	1,738	20,013	△ 2,451	△ 12.2
旅費交通費	225	194	31	296	△ 101	△ 34.2
被服費	508	664	△ 156	615	48	7.9
通信運搬費	1,652	1,459	193	1,658	△ 199	△ 12.0
消耗什器備品費	600	719	△ 119	137	581	423.2
事業備用品費	2,600	2,749	△ 149	2,481	267	10.8
消耗品費	8,491	8,033	458	15,040	△ 7,007	△ 46.6
委託費	6,200	6,361	△ 161	6,993	△ 632	△ 9.0
燃料費	10,853	11,939	△ 1,086	10,665	1,275	12.0
光熱水料費	44,164	40,746	3,418	44,469	△ 3,722	△ 8.4
会議及研修費	45	5	41	65	△ 61	△ 93.1
修繕費	4,554	5,480	△ 926	6,036	△ 556	△ 9.2
印刷製本費	770	365	405	608	△ 243	△ 40.0
事務費	950	563	387	733	△ 170	△ 23.2
賃借料	10,640	9,217	1,423	8,534	683	8.0
車両維持費	5,264	4,294	970	4,997	△ 704	△ 14.1
洗濯料	6,500	6,316	184	6,366	△ 49	△ 0.8
保険料	954	916	38	1,482	△ 567	△ 38.2
諸謝金	260	255	5	1,146	△ 891	△ 77.7
広告宣伝費	3,750	3,713	37	6,074	△ 2,361	△ 38.9
手数料	9,093	7,978	1,115	9,590	△ 1,611	△ 16.8
負担金支出	550	611	△ 61	873	△ 262	△ 30.0
退職給与掛金	1,464	1,224	240	1,470	△ 246	△ 16.7
租税公課	14,834	14,698	136	18,688	△ 3,990	△ 21.4
雑費	480	1,482	△ 1,002	579	903	155.9

別表 2

正味財産増減計算書総括表（法人計）

平成29年 4月 1日から平成30年 3月31日まで

一般財団法人 長崎市野母崎振興公社

（単位：千円・%）

科 目	予算	29年度決算額	増減額	28年度決算額	前年度比較	
					増減額	増減率
管理費	(9,984)	(10,200)	(△ 216)	(11,358)	(△ 1,158)	(△ 10.2)
役員報酬	1,236	1,236	-	1,236	-	-
給料手当	5,322	5,534	△ 212	6,090	△ 556	△ 9.1
臨時雇賃金	-	353	△ 353	424	△ 71	△ 16.7
福利厚生費	1,086	1,011	75	1,116	△ 105	△ 9.4
旅費交通費	41	52	△ 11	19	34	183.4
通信運搬費	156	107	49	119	△ 12	△ 10.0
消耗品費	200	121	79	269	△ 148	△ 54.9
光熱水道費	480	72	408	-	72	皆増
修繕費	-	-	-	438	△ 438	皆減
賃借料	343	370	△ 27	227	143	63.2
車両維持費	86	109	△ 23	119	△ 10	△ 8.4
保険料	-	24	△ 24	27	△ 3	△ 10.2
手数料	841	987	△ 146	1,167	△ 180	△ 15.5
負担金支出	23	23	-	15	8	53.3
退職給与掛金	-	96	△ 96	-	96	皆増
租税公課	170	104	67	57	47	83.2
雑費	-	-	-	36	△ 36	皆減
他会計への繰出額						
他会計への繰入額						
経常費用計	371,232	351,293	19,939	408,265	△ 56,972	△ 14.0
評価損益等調整前当期経常増減額	3,745	△ 7,614	11,359	14,575	△ 22,189	△ 152.2
評価損益等計	-	-	-	-	-	-
当期経常増減額	3,745	△ 7,614	11,359	14,575	△ 22,189	△ 152.2
2. 経常外増減の部						
(1) 経常外収益						
経常外収益計		-	-	-	-	-
(2) 経常外費用						
減損損失		(38)	-	(38)	(38)	(皆増)
減損損失		38	-	38	38	皆増
固定資産除却損		(-)		(616)	(△ 616)	(皆減)
建物除却損		-	-	303	△ 303	皆減
什器備品除却損		-	-	18	△ 18	皆減
機械装置除却損		-	-	295	△ 295	皆減
減価償却額		(1,890)		(2,852)	(△ 962)	(△ 33.7)
建物減価償却額		202		317	△ 115	△ 36.3
機械装置減価償却額		197		270	△ 72	△ 26.8
車両運搬具減価償却額		372		744	△ 372	△ 50.0
什器備品減価償却額		1,119		1,522	△ 402	△ 26.4
繰入金支出金		(-)		(-)	(-)	(-)
繰入金支出金		-		-	-	-
法人税住民税及び事業税		(141)		(3,079)	(△ 2,938)	(△ 95.4)
法人税住民税及び事業税		141		3,079	△ 2,938	△ 95.4
経常外費用計		2,070		6,547	△ 4,478	△ 68.4
当期経常外増減額		△ 2,070		△ 6,547	4,478	△ 68.4
当期一般正味財産増減額		△ 9,684		8,028	△ 17,712	△ 220.6
一般正味財産期首残高		23,176		15,148	8,028	53.0
一般正味財産期末残高		13,493		23,176	△ 9,684	△ 41.8
II 指定正味財産増減の部						
当期指定正味財産増減額		-		-	-	-
指定正味財産期首残高		-		-	-	-
指定正味財産期末残高		-		-	-	-
III 正味財産期末残高		13,493		23,176	△ 9,684	△ 41.8

貸借対照表総括表

平成30年 3月31日現在

一般財団法人 長崎市野母崎振興公社

(単位：千円)

科 目	一般会計	運動公園	植物園	物産センター	Alega軍艦島	軍艦島資料館	一般廃棄物	内部取引消去	合 計
I 資産の部									
1. 流動資産									
現金預金	632	3,830	1,778	3,828	8,162	233	4,372	-	22,835
未収金	9,789	46	-	207	5,064	356	3,933	△ 10,236	9,158
前払金	7	-	-	-	27	-	-	-	34
棚卸資産	-	-	-	1,089	886	-	-	-	1,976
貯蔵品	-	-	-	-	3,208	-	-	-	3,208
立替金	11,649	-	-	-	1,041	-	-	△ 11,506	1,185
前払費用	-	-	-	-	210	-	-	-	210
他会計貸付金	28,000	-	-	3,500	-	-	-	△ 31,500	-
流動資産合計	50,077	3,876	1,778	8,624	18,599	589	8,305	△ 53,242	38,605
2. 固定資産									
(1) 基本財産									
定期預金	1,000	-	-	-	-	-	-	-	1,000
基本財産合計	1,000	-	-	-	-	-	-	-	1,000
(3) その他固定資産									
建物付属設備	-	-	-	695	385	-	-	-	1,080
車両運搬具	291	-	-	-	0	-	-	-	291
什器備品	331	-	-	0	1,726	-	-	-	2,057
機械装置	-	-	-	-	984	-	-	-	984
その他固定資産合計	622	-	-	695	3,095	-	-	-	4,412
固定資産合計	1,622	-	-	695	3,095	-	-	-	5,412
資産合計	51,698	3,876	1,778	9,319	21,694	589	8,305	△ 53,242	44,017
II 負債の部									
1. 流動負債									
買掛金	-	-	-	1,241	-	-	-	△ 12	1,229
他会計借入金	-	-	-	-	31,500	-	-	△ 31,500	-
未払金	4,200	2,896	1,260	587	24,788	354	7,663	△ 21,730	20,019
未払費用	65	948	235	258	4,522	229	377	-	6,634
預り金	73	24	107	30	1,814	6	264	-	2,318
仮受金	-	7	177	-	-	-	-	-	183
未払法人税等	141	-	-	-	-	-	-	-	141
流動負債合計	4,479	3,876	1,778	2,116	62,624	589	8,305	△ 53,242	30,524
負債合計	4,479	3,876	1,778	2,116	62,624	589	8,305	△ 53,242	30,524
III 正味財産の部									
1. 指定正味財産									
指定正味財産合計	-	-	-	-	-	-	-	-	-
2. 一般正味財産	47,220	-	-	7,203	△ 40,930	0	-	-	13,493
正味財産合計	47,220	-	-	7,203	△ 40,930	0	-	-	13,493
負債及び正味財産合計	51,698	3,876	1,778	9,319	21,694	589	8,305	△ 53,242	44,017

正味財産増減計算書総括表

平成29年 4月 1日から平成30年 3月31日まで

一般財団法人 長崎市野母崎振興公社

(単位：千円)

科 目	一般会計	運動公園	植物園	物産センター	Alega軍艦島	軍艦島資料館	一般廃棄物	内部取引消去	合 計
I 一般正味財産増減の部									
1. 経常増減の部									
(1) 経常収益	(-)	(1,043)	(-)	(25,148)	(221,526)	(2,587)	(-)	(-)	(250,304)
事業収益	-	-	-	-	49,052	-	-	-	49,052
宿泊料収益	-	-	-	-	1,014	-	-	-	1,014
休憩及び会議料収益	-	-	-	-	113,080	-	-	-	113,080
食事料収益	-	-	-	-	12,898	-	-	-	12,898
酒類及び飲料	-	-	-	-	32,138	-	-	-	32,138
温泉施設収益	-	-	-	-	-	-	-	-	-
入園料収益	-	-	-	-	-	-	-	-	-
遊具使用料収益	-	-	-	-	-	-	-	-	-
売店等売上収益	-	-	-	25,148	8,717	-	-	-	33,865
娯楽施設等使用料	-	-	-	-	383	-	-	-	383
施設利用料金収入	-	1,043	-	-	-	-	-	-	1,043
入館料	-	-	-	-	-	2,587	-	-	2,587
雑収益	-	-	-	-	4,243	-	-	-	4,243
受取補助金等	(92,381)	(-)	(-)	(-)	(-)	(-)	(-)	(-)	(92,381)
受託収益	92,381	-	-	-	-	-	-	-	92,381
雑収益	(670)	(90)	(-)	(234)	(0)	(-)	(-)	(-)	(994)
受取利息	0	-	-	0	0	-	-	-	0
雑収益	670	90	-	234	-	-	-	-	994
他会計からの繰入額	(15,552)	(21,972)	(23,212)	(-)	(-)	(2,156)	(47,196)	(△ 110,089)	(-)
他会計からの繰入額	15,552	21,972	23,212	-	-	2,156	47,196	△ 110,089	-
経常収益計	108,603	23,105	23,212	25,382	221,526	4,744	47,196	△ 110,089	343,679
(2) 経常費用									
事業費	(-)	(19,453)	(22,712)	(25,303)	(228,889)	(4,744)	(39,991)	(-)	(341,093)
食事材料費	-	-	-	-	40,452	-	-	-	40,452
酒及び飲料材料費	-	-	-	-	6,072	-	-	-	6,072
商品等仕入	-	-	-	17,723	5,834	-	-	-	23,557
給料手当	-	-	7,814	1,830	36,643	-	21,030	-	67,316
臨時雇賃金	-	10,267	1,892	2,649	37,111	2,499	1,736	-	56,154
福利厚生費	-	1,626	1,825	593	9,464	267	3,787	-	17,562
旅費交通費	-	-	-	-	185	-	9	-	194
被服費	-	138	-	-	192	10	324	-	664
通信運搬費	-	37	255	160	737	34	235	-	1,459
消耗什器備品費	-	-	-	-	719	-	-	-	719
事業備品消費	-	-	120	-	2,629	-	-	-	2,749
消耗品費	-	1,186	371	115	5,776	24	562	-	8,033
委託費	-	-	-	-	6,361	-	-	-	6,361

正味財産増減計算書総括表

平成29年 4月 1日から平成30年 3月31日まで

一般財団法人 長崎市野母崎振興公社

(単位：千円)

科目	目	一般会計	運動公園	植物園	物産センター	Alega軍艦島	軍艦島資料館	一般廃棄物	内部取引消去	合計
燃料費		-	78	2,217	-	9,645	-	-	-	11,939
光熱水料費		-	3,727	3,293	1,227	31,618	882	-	-	40,746
会議及研修費		-	-	-	-	5	-	-	-	5
修繕費		-	384	1,341	48	3,626	53	28	-	5,480
印刷製本費		-	23	-	-	123	219	-	-	365
事務費		-	-	-	-	563	-	-	-	563
貸借料		-	67	12	53	3,909	65	5,110	-	9,217
車両維持費		-	37	536	86	1,459	-	2,176	-	4,294
洗濯料		-	-	-	-	6,316	-	-	-	6,316
保険料		-	30	162	52	315	-	357	-	916
諸謝金		-	-	255	-	-	-	-	-	255
広告宣伝費		-	-	-	5	3,707	1	-	-	3,713
手数料		-	614	1,248	175	5,282	261	399	-	7,978
負担金支出		-	-	80	89	436	-	6	-	611
退職給与掛金		-	-	192	-	144	-	888	-	1,224
租税公課		-	1,242	1,101	499	8,085	428	3,344	-	14,698
雑費		-	-	-	-	1,482	-	-	-	1,482
管理費		(10,200)	(-)	(-)	(-)	(-)	(-)	(-)	(-)	(10,200)
役員報酬		1,236	-	-	-	-	-	-	-	1,236
給料手当		5,534	-	-	-	-	-	-	-	5,534
臨時雇賃金		353	-	-	-	-	-	-	-	353
福利厚生費		1,011	-	-	-	-	-	-	-	1,011
旅費交通費		52	-	-	-	-	-	-	-	52
通信運搬費		107	-	-	-	-	-	-	-	107
消耗品費		121	-	-	-	-	-	-	-	121
光熱水道費		72	-	-	-	-	-	-	-	72
貸借料		370	-	-	-	-	-	-	-	370
車両維持費		109	-	-	-	-	-	-	-	109
保険料		24	-	-	-	-	-	-	-	24
手数料		987	-	-	-	-	-	-	-	987
負担金支出		23	-	-	-	-	-	-	-	23
退職給与掛金		96	-	-	-	-	-	-	-	96
租税公課		104	-	-	-	-	-	-	-	104
他会計への繰出額		(94,537)	(3,651)	(500)	(-)	(-)	(-)	(7,205)	(△ 105,893)	(-)
他会計への繰出額		94,537	3,651	500	-	-	-	7,205	△ 105,893	-
経常費用計		104,737	23,105	23,212	25,303	228,889	4,744	47,196	△ 105,893	351,293
評価損益等調整前当期経常増減額		3,866	-	-	79	△ 7,363	-	-	△ 4,196	△ 7,614
評価損益等計		-	-	-	-	-	-	-	-	-
当期経常増減額		3,866	-	-	79	△ 7,363	-	-	△ 4,196	△ 7,614

正味財産増減計算書総括表

平成29年 4月 1日から平成30年 3月31日まで

一般財団法人 長崎市野母崎振興公社

(単位：千円)

科 目	一般会計	運動公園	植物園	物産センター	Alega軍艦島	軍艦島資料館	一般廃棄物	内部取引消去	合 計
2. 経常外増減の部									
(1) 経常外収益									
経常外収益計	-	-	-	-	-	-	-	-	-
(2) 経常外費用									
減損損失	(-)	(-)	(38)	(-)	(-)	(-)	(-)	(-)	(38)
減損損失	-	-	38	-	-	-	-	-	38
減価償却額	(511)	(-)	(-)	(132)	(1,247)	(-)	(-)	(-)	(1,890)
建物減価償却額	-	-	-	132	70	-	-	-	202
機械装置減価償却額	-	-	-	-	197	-	-	-	197
車両運搬具減価償却額	291	-	-	-	81	-	-	-	372
什器備品減価償却額	220	-	-	-	899	-	-	-	1,119
繰入金支出金	(-)	(-)	(4,196)	(-)	(-)	(-)	(-)	(△ 4,196)	(-)
繰入金支出金	-	-	4,196	-	-	-	-	(△ 4,196)	-
法人税住民税及び事業税	(141)	(-)	(-)	(-)	(-)	(-)	(-)	(-)	(141)
法人税住民税及び事業税	141	-	-	-	-	-	-	-	141
経常外費用計	652	-	4,234	132	1,247	-	-	(△ 4,196)	2,070
当期経常外増減額	△ 652	-	△ 4,234	△ 132	△ 1,247	-	-	4,196	△ 2,070
当期一般正味財産増減額	3,214	-	△ 4,234	△ 54	△ 8,610	-	-	-	△ 9,684
一般正味財産期首残高	44,006	-	4,234	7,256	△ 32,320	0	-	-	23,176
一般正味財産期末残高	47,220	-	-	7,203	△ 40,930	0	-	-	13,493
II 指定正味財産増減の部									
当期指定正味財産増減額	-	-	-	-	-	-	-	-	-
指定正味財産期首残高	-	-	-	-	-	-	-	-	-
指定正味財産期末残高	-	-	-	-	-	-	-	-	-
III 正味財産期末残高	47,220	-	-	7,203	△ 40,930	0	-	-	13,493

財産目録総括表

平成30年 3月31日現在

一般財団法人 長崎市野母崎振興公社

科 目	一般会計	運動公園	植物園	物産センター	Alega軍艦島	軍艦島資料館	一般廃棄物	内部取引消去	合 計
I 資産の部									
1. 流動資産									
現金預金	632	3,830	1,778	3,828	8,162	233	4,372	-	22,885
現金手許有高	50	5	-	371	2,081	16	-	-	2,522
普通預金	582	3,825	1,778	3,457	6,082	217	4,372	-	20,313
十八銀行野母支店A	582	3,825	1,778	3,436	67	217	4,372	-	14,276
十八銀行野母支店B	-	-	-	-	6,015	-	-	-	6,015
ゆうちょ銀行	-	-	-	22	-	-	-	-	22
未収金	9,789	46	-	207	5,064	356	3,933	△ 10,236	9,158
クーパーン券未収入金	-	-	-	-	203	-	-	-	203
補助券未収入金	-	-	-	-	31	-	-	-	31
カード未収入金	-	-	-	-	3,459	-	-	-	3,459
その他未収入金	9,789	46	-	207	1,301	356	3,933	△ 10,236	5,395
滞在未収入金	-	-	-	-	70	-	-	-	70
前払金	7	-	-	-	27	-	-	-	34
棚卸資産	-	-	-	1,089	886	-	-	-	1,976
貯蔵品	-	-	-	-	3,208	-	-	-	3,208
立替金	11,649	-	-	-	1,041	-	-	△ 11,506	1,185
前払費用	-	-	-	-	210	-	-	-	210
他会計貸付金	28,000	-	-	3,500	-	-	-	△ 31,500	-
流動資産合計	50,077	3,876	1,778	8,624	18,599	589	8,305	△ 53,242	38,605
1. 固定資産									
(1) 基本財産									
定期預金	1,000	-	-	-	-	-	-	-	1,000
(2) その他固定資産									
建物付属設備	-	-	-	695	385	-	-	-	1,080
車両運搬具	291	-	-	-	0	-	-	-	291
什器備品	331	-	-	0	1,726	-	-	-	2,057
機械装置	-	-	-	-	984	-	-	-	984
固定資産合計	1,622	-	-	695	3,095	-	-	-	5,412
資産合計	51,698	3,876	1,778	9,319	21,694	589	8,305	△ 53,242	44,017

(単位：千円)

財産目録総括表

平成30年 3月31日現在

一般財団法人 長崎市野母崎振興公社

科 目	一般会計	運動公園	植物園	物産センター	Alega軍艦島	軍艦島資料館	一般廃棄物	内部取引消去	合 計
II 負債の部									
1. 流動負債									
買掛金	-	-	-	1,241	-	-	-	△ 12	1,229
未払金	4,200	2,896	1,260	587	24,788	354	7,663	△ 21,730	20,019
未払費用	65	948	235	258	4,522	229	377	-	6,634
預り金	73	24	107	30	1,814	6	264	-	2,318
健康保険料他	64	-	78	21	800	-	198	-	1,163
雇用保険	9	24	29	9	-	6	66	-	142
入湯税・所得税・住民税	-	-	-	-	16	-	-	-	16
予約前受金	-	-	-	-	30	-	-	-	30
栄丸クルージング	-	-	-	-	309	-	-	-	309
多びす丸軍艦島上陸	-	-	-	-	658	-	-	-	658
その他の預り金	-	-	-	-	-	-	-	-	-
仮受金	-	7	177	-	-	-	-	-	183
未払法人税等	141	-	-	-	-	-	-	-	141
他会計借入金	-	-	-	-	31,500	-	-	△ 31,500	-
流動負債合計	4,479	3,876	1,778	2,116	62,624	589	8,305	△ 53,242	30,524
2. 固定負債									
長期借入金	-	-	-	-	-	-	-	-	-
固定負債合計	-	-	-	-	-	-	-	-	-
負債合計	4,479	3,876	1,778	2,116	62,624	589	8,305	△ 53,242	30,524
正味財産	47,220	-	-	7,203	△ 40,930	0	-	-	13,493

(単位：千円)

別表 6

正味財産増減計算書

平成29年 4月 1日から平成30年 3月31日まで

一般会計

(単位：千円・%)

科 目	予算	29年度決算額	増減額	28年度決算額	前年度比較	
					増減額	増減率
I 一般正味財産増減の部						
1. 経常増減の部						
(1) 経常収益						
受取補助金等	[94,331]	[92,381]	[1,950]	[127,941]	[△35,561]	[△27.8]
受託収益	94,331	92,381	1,950	127,941	△ 35,561	△ 27.8
雑収益	[361]	[670]	[△309]	[710]	[△39]	[△5.6]
受取利息	1	0	1	0	-	-
雑収益	360	670	△ 310	709	△ 39	△ 5.6
他会計からの繰入額	[10,000]	[15,552]	[△5,552]	[21,319]	[△5,767]	[△27.1]
他会計からの繰入額	10,000	15,552	△ 5,552	21,319	△ 5,767	△ 27.1
経常収益計	104,692	108,603	△ 3,911	149,970	△ 41,367	△ 27.6
(2) 経常費用						
管理費	[9,984]	[10,200]	[△216]	[11,358]	[△1,158]	[△10.2]
役員報酬	1,236	1,236	-	1,236	-	-
給料手当	5,322	5,534	△ 212	6,090	△ 556	△ 9.1
臨時雇賃金	-	353	△ 353	424	△ 71	△ 16.7
福利厚生費	1,086	1,011	75	1,116	△ 105	△ 9.4
旅費交通費	41	52	△ 11	19	34	183.4
通信運搬費	156	107	49	119	△ 12	△ 10.0
消耗品費	200	121	79	269	△ 148	△ 54.9
光熱水料費	480	72	408	-	72	皆増
修繕費	-	-	-	438	△ 438	皆減
賃借料	343	370	△ 27	227	143	63.2
車両維持費	86	109	△ 23	119	△ 10	△ 8.4
保険料	-	24	△ 24	27	△ 3	△ 10.2
手数料	841	987	△ 146	1,167	△ 180	△ 15.5
負担金支出	23	23	-	15	8	53.3
退職給与掛金	-	96	△ 96	-	96	皆増
租税公課	170	104	67	57	47	83.2
雑費	-	-	-	36	△ 36	皆減
他会計への繰出額	[94,331]	[94,537]	[△206]	[128,458]	[△33,921]	[△26.4]
他会計への繰出額	94,331	94,537	△ 206	128,458	△ 33,921	△ 26.4
経常費用計	104,315	104,737	△ 422	139,816	△ 35,079	△ 25.1
評価損益等調整前当期経常増減額	377	3,866	△ 3,489	10,154	△ 6,288	△ 61.9
評価損益等計	-	-	-	-	-	-
当期経常増減額	377	3,866	△ 3,489	10,154	△ 6,288	△ 61.9
2. 経常外増減の部						
(1) 経常外収益						
経常外収益計						
(2) 経常外費用						
固定資産除却損		[-]		[159]	[△159]	[皆減]
什器備品除却損		-		18	△ 18	皆減
機械装置除却損		-		141	△ 141	皆減
減価償却額		[511]		[977]	[△466]	[△47.7]
車両運搬具減価償却額		291		582	△ 291	△ 50.0
什器備品減価償却額		220		372	△ 152	△ 40.7
機械装置減価償却額		-		23	△ 23	皆減
法人税・住民税及び事業税		[141]		[3,079]	[△2,938]	[△95.4]
法人税・住民税及び事業税		141		3,079	△ 2,938	△ 95.4
経常外費用計		652		4,215	△ 3,563	△ 84.5
当期経常外増減額		△ 652		△ 4,215	3,563	△ 84.5
当期一般正味財産増減額		3,214		5,939	△ 2,725	△ 45.9
一般正味財産期首残高		44,006		38,067	5,939	15.6
一般正味財産期末残高		47,220		44,006	3,214	7.3
II 指定正味財産増減の部						
当期指定正味財産増減額		-		-	-	-
指定正味財産期首残高		-		-	-	-
指定正味財産期末残高		-		-	-	-
III 正味財産期末残高		47,220		44,006	3,214	7.3

正味財産増減計算書

平成29年 4月 1日から平成30年 3月31日まで

野母崎総合運動公園会計

(単位：千円・%)

科 目	予算	29年度決算額	増減額	28年度決算額	前年度比較	
					増減額	増減率
I 一般正味財産増減の部						
1. 経常増減の部						
(1) 経常収益						
事業収益	[1, 247]	[1, 043]	[204]	[1, 275]	[△232]	[△18.2]
施設利用料金収入	1, 247	1, 043	204	1, 275	△ 232	△ 18.2
雑収益	[-]	[90]	[△90]	[116]	△ 26	△ 22.8
雑収益	-	90	△ 90	116	△ 26	△ 22.8
他会計からの繰入額	[21, 979]	[21, 972]	[7]	[22, 044]	[△72]	[△0.3]
他会計からの繰入額	21, 979	21, 972	7	22, 044	△ 72	△ 0.3
経常収益計	23, 226	23, 105	121	23, 435	△ 330	△ 1.4
(2) 経常費用						
事業費	[20, 726]	[19, 453]	[1, 273]	[19, 403]	[50]	[0.3]
臨時雇賃金	11, 088	10, 267	821	10, 066	201	2.0
福利厚生費	1, 697	1, 626	71	1, 659	△ 33	△ 2.0
旅費交通費	3	-	3	1	△ 1	皆減
被服費	108	138	△ 30	115	22	19.4
通信運搬費	54	37	17	54	△ 17	△ 31.8
消耗品費	1, 132	1, 186	△ 54	1, 125	60	5.3
燃料費	103	78	25	81	△ 3	△ 3.9
光熱水料費	3, 984	3, 727	257	3, 745	△ 18	△ 0.5
修繕費	444	384	60	447	△ 63	△ 14.1
印刷製本費	30	23	7	23	-	-
賃借料	85	67	18	70	△ 3	△ 4.6
車両維持費	128	37	91	96	△ 59	△ 61.3
保険料	37	30	7	54	△ 24	△ 44.5
手数料	701	614	87	597	17	2.8
租税公課	1, 132	1, 242	△ 110	1, 270	△ 28	△ 2.2
雑費	-	-	-	0	△ 0	皆減
他会計への繰出額	[2, 500]	[3, 651]	[△1, 151]	[4, 032]	[△381]	[△9.4]
他会計への繰出額	2, 500	3, 651	△ 1, 151	4, 032	△ 381	△ 9.4
経常費用計	23, 226	23, 105	121	23, 435	△ 330	△ 1.4
評価損益等調整前当期経常増減額	-	-	-	-	-	-
評価損益等計	-	-	-	-	-	-
当期経常増減額	-	-	-	-	-	-
2. 経常外増減の部						
(1) 経常外収益						
経常外収益計		-		-	-	-
(2) 経常外費用						
経常外費用計		-		-	-	-
当期経常外増減額		-		-	-	-
当期一般正味財産増減額		-		-	-	-
一般正味財産期首残高		-		-	-	-
一般正味財産期末残高		-		-	-	-
II 指定正味財産増減の部						
当期指定正味財産増減額		-		-	-	-
指定正味財産期首残高		-		-	-	-
指定正味財産期末残高		-		-	-	-
III 正味財産期末残高		-		-	-	-

正味財産増減計算書

平成29年 4月 1日から平成30年 3月31日まで

長崎県亜熱帯植物園会計

(単位：千円・%)

科 目	予算	29年度決算額	増減額	28年度決算額	前年度比較	
					増減額	増減率
I 一般正味財産増減の部						
1. 経常増減の部						
(1) 経常収益						
事業収益		[-]		[19,027]	[△19,027]	[皆減]
入園料収益		-		3,829	△ 3,829	皆減
遊具使用料収益		-		3,181	△ 3,181	皆減
売店等売上収益		-		12,017	△ 12,017	皆減
雑収益		[-]		[1,309]	[△1,309]	[皆減]
雑収益		-		1,309	△ 1,309	皆減
他会計からの繰入額	[25,000]	[23,212]	[1,788]	[57,837]	[△34,625]	[△59.9]
他会計からの繰入額	25,000	23,212	1,788	57,837	△ 34,625	△ 59.9
経常収益計	25,000	23,212	1,788	78,173	△ 54,960	△ 70.3
(2) 経常費用						
事業費	[24,500]	[22,712]	[1,788]	[67,766]	[△45,054]	[△66.5]
商品等仕入	-	-	-	5,411	△ 5,411	皆減
給料手当	7,297	7,814	△ 517	7,743	71	0.9
臨時雇賃金	1,536	1,892	△ 356	22,187	△ 20,295	△ 91.5
福利厚生費	1,878	1,825	53	3,390	△ 1,565	△ 46.2
旅費交通費	9	-	9	127	△ 127	皆減
被服費	-	-	-	85	△ 85	皆減
通信運搬費	195	255	△ 60	293	△ 38	△ 13.0
事業備用品費	-	120	△ 120	-	120	皆増
消耗品費	820	371	449	6,009	△ 5,638	△ 93.8
燃料費	3,150	2,217	933	2,264	△ 47	△ 2.1
光熱水料費	5,484	3,293	2,191	6,016	△ 2,722	△ 45.3
修繕費	1,000	1,341	△ 341	1,549	△ 208	△ 13.4
賃借料	-	12	△ 12	244	△ 232	△ 95.2
車両維持費	150	536	△ 386	1,088	△ 553	△ 50.8
保険料	142	162	△ 20	438	△ 276	△ 63.1
諸謝金	260	255	5	1,136	△ 881	△ 77.5
広告宣伝費	-	-	-	2,686	△ 2,686	皆減
手数料	1,355	1,248	107	2,667	△ 1,419	△ 53.2
負担金支出	80	80	-	230	△ 150	△ 65.2
退職給与掛金	216	192	24	192	-	-
租税公課	928	1,101	△ 173	3,985	△ 2,884	△ 72.4
雑費	-	-	-	27	△ 27	皆減
他会計への繰出額	[500]	[500]	[-]	[10,407]	[△9,907]	[△95.2]
他会計への繰出額	500	500	-	10,407	△ 9,907	△ 95.2
経常費用計	25,000	23,212	1,788	78,173	△ 54,960	△ 70.3
評価損益等調整前当期経常増減額	-	-	-	-	-	-
評価損益等計	-	-	-	-	-	-
当期経常増減額	-	-	-	-	-	-

正味財産増減計算書

平成29年 4月 1日から平成30年 3月31日まで

長崎県亜熱帯植物園会計

(単位：千円・%)

科 目	予算	29年度決算額	増減額	28年度決算額	前年度比較	
					増減額	増減率
2. 経常外増減の部						
(1) 経常外収益						
経常外収益計		-		-	-	-
(2) 経常外費用						
固定資産除却損		[-]		[457]	[△457]	[皆減]
建物除却損		-		303	△ 303	皆減
什器備品除却損		-		0	△ 0	皆減
機械装置除却損		-		154	△ 154	皆減
減損損失		[38]		[-]	[38]	[皆増]
減損損失		38		-	38	皆増
減価償却額		[-]		[102]	[△102]	[皆減]
建物減価償却額		-		76	△ 76	皆減
什器備品減価償却額		-		2	△ 2	皆減
機械装置減価償却額		-		24	△ 24	皆減
繰入金支出		[4,196]		[-]	[4,196]	[皆増]
経常外費用計		4,234		559	3,675	657.5
当期経常外増減額		△ 4,234		△ 559	△ 3,675	657.5
当期一般正味財産増減額		△ 4,234		△ 559	△ 3,675	657.5
一般正味財産期首残高		4,234		4,793	△ 559	△ 11.7
一般正味財産期末残高		-		4,234	△ 4,234	皆減
II 指定正味財産増減の部						
当期指定正味財産増減額		-		-	-	-
指定正味財産期首残高		-		-	-	-
指定正味財産期末残高		-		-	-	-
III 正味財産期末残高		-		4,234	△ 4,234	皆減

別表 9

正味財産増減計算書

平成29年 4月 1日から平成30年 3月31日まで

のもぎき物産センター会計

(単位：千円・%)

科 目	予算	29年度決算額	増減額	28年度決算額	前年度比較	
					増減額	増減率
I 一般正味財産増減の部						
1. 経常増減の部						
(1) 経常収益						
事業収益	[28,900]	[25,148]	[3,752]	[28,272]	[△3,124]	[△11.1]
売店等売上収益	28,900	25,148	3,752	28,272	△ 3,124	△ 11.1
雑収益	[300]	[234]	[66]	[241]	[△6]	[△2.7]
受取利息	-	0	△ 0	0	△ 0	△ 93.3
雑収益	300	234	66	241	△ 6	△ 2.6
経常収益計	29,200	25,382	3,818	28,513	△ 3,131	△ 11.0
(2) 経常費用						
事業費	[28,265]	[25,303]	[2,962]	[27,764]	[△2,461]	[△8.9]
商品等仕入	20,280	17,723	2,557	19,862	△ 2,139	△ 10.8
給料手当	1,938	1,830	108	1,899	△ 70	△ 3.7
臨時雇賃金	2,515	2,649	△ 134	2,649	0	0.0
福利厚生費	580	593	△ 13	576	16	2.9
旅費交通費	3	-	3	-	-	-
被服費	-	-	-	12	△ 12	皆減
通信運搬費	183	160	23	185	△ 25	△ 13.4
消耗品費	210	115	95	178	△ 64	△ 35.7
光熱水料費	1,344	1,227	117	1,172	54	4.6
修繕費	60	48	12	158	△ 110	△ 69.7
賃借料	67	53	14	60	△ 7	△ 11.2
車両維持費	50	86	△ 36	57	29	51.6
保険料	55	52	3	28	25	88.8
広告宣伝費	100	5	95	15	△ 10	△ 66.7
手数料	230	175	55	290	△ 116	△ 39.9
負担金支出	70	89	△ 19	74	15	20.3
租税公課	580	499	81	548	△ 49	△ 8.9
他会計への繰出額	[500]	[-]	[500]	[-]	[-]	[-]
他会計への繰出額	500	-	500	-	-	-
経常費用計	28,765	25,303	3,462	27,764	△ 2,461	△ 8.9
評価損益等調整前当期経常増減額	435	79	356	749	△ 670	△ 89.5
評価損益等計	-	-	-	-	-	-
当期経常増減額	435	79	356	749	△ 670	△ 89.5
2. 経常外増減の部						
(1) 経常外収益						
経常外収益計		-		-	-	-
(2) 経常外費用						
減価償却額		[132]		[159]	[△27]	[△16.8]
建物減価償却額		132		159	△ 27	△ 16.8
法人税・住民税及び事業税		[-]		[0]	[△0]	[皆減]
法人税・住民税及び事業税		-		0	△ 0	皆減
経常外費用計		132		159	△ 27	△ 16.8
当期経常外増減額		△ 132		△ 159	27	△ 16.8
当期一般正味財産増減額		△ 54		589	△ 643	△ 109.1
一般正味財産期首残高		7,256		6,667	589	8.8
一般正味財産期末残高		7,203		7,256	△ 54	△ 0.7
II 指定正味財産増減の部						
当期指定正味財産増減額		-		-	-	-
指定正味財産期首残高		-		-	-	-
指定正味財産期末残高		-		-	-	-
III 正味財産期末残高		7,203		7,256	△ 54	△ 0.7

正味財産増減計算書

平成29年 4月 1日から平成30年 3月31日まで

野母崎炭酸温泉Alega軍艦島会計

(単位：千円・%)

科 目	予算	29年度決算額	増減額	28年度決算額	前年度比較	
					増減額	増減率
I 一般正味財産増減の部						
1. 経常増減の部						
(1) 経常収益						
事業収益	[245,400]	[221,526]	[23,874]	[241,032]	[△19,506]	[△8.1]
宿泊料収益	54,740	49,052	5,688	53,703	△ 4,651	△ 8.7
休憩及び会議料収益	1,016	1,014	2	903	111	12.3
食事料収益	126,480	113,080	13,400	124,764	△ 11,684	△ 9.4
酒類及び飲料	14,484	12,898	1,586	13,913	△ 1,015	△ 7.3
温泉施設収益	33,900	32,138	1,762	33,899	△ 1,761	△ 5.2
売店等売上収益	11,270	8,717	2,553	10,076	△ 1,358	△ 13.5
娯楽施設等使用料	310	383	△ 73	301	82	27.2
雑収益	3,200	4,243	△ 1,043	3,473	770	22.2
雑収益	[-]	[0]	[△0]	[0]	[△0]	[△68.6]
受取利息	-	0	△ 0	0	△ 0	△ 68.6
経常収益計	245,400	221,526	23,874	241,033	△ 19,507	△ 8.1
(2) 経常費用						
事業費	[239,467]	[228,889]	[10,578]	[237,360]	[△8,471]	[△3.6]
食事材料費	41,100	40,452	648	40,828	△ 375	△ 0.9
酒及飲料材料費	6,350	6,072	278	6,115	△ 43	△ 0.7
商品等仕入	8,080	5,834	2,246	7,056	△ 1,222	△ 17.3
給料手当	43,520	36,643	6,877	41,416	△ 4,773	△ 11.5
臨時雇賃金	35,500	37,111	△ 1,611	36,609	502	1.4
福利厚生費	10,700	9,464	1,236	10,280	△ 816	△ 7.9
旅費交通費	200	185	15	155	30	19.3
被服費	100	192	△ 92	118	73	61.9
通信運搬費	850	737	113	859	△ 122	△ 14.2
消耗什器備品費	600	719	△ 119	137	581	423.2
事業備用品費	2,600	2,629	△ 29	2,481	147	5.9
消耗品費	6,000	5,776	224	6,969	△ 1,193	△ 17.1
委託費	6,200	6,361	△ 161	6,993	△ 632	△ 9.0
燃料費	7,600	9,645	△ 2,045	8,320	1,325	15.9
光熱水料費	32,800	31,618	1,182	32,906	△ 1,288	△ 3.9
会議及研修費	45	5	41	65	△ 61	△ 93.1
修繕費	3,000	3,626	△ 626	3,823	△ 198	△ 5.2
印刷製本費	500	123	377	264	△ 140	△ 53.3
事務費	950	563	387	733	△ 170	△ 23.2
賃借料	4,600	3,909	691	2,849	1,061	37.2
車両維持費	1,800	1,459	341	1,719	△ 260	△ 15.1
洗濯料	6,500	6,316	184	6,366	△ 49	△ 0.8
保険料	372	315	57	736	△ 421	△ 57.2
諸謝金	-	-	-	10	△ 10	皆減
広告宣伝費	3,500	3,707	△ 207	3,373	334	9.9
手数料	6,100	5,282	818	5,458	△ 175	△ 3.2
負担金 支出	400	436	△ 36	569	△ 133	△ 23.4
退職給与掛金	120	144	△ 24	246	△ 102	△ 41.5
租税公課	8,900	8,085	815	9,374	△ 1,289	△ 13.8
雑費	480	1,482	△ 1,002	534	948	177.5
他会計への繰出額	[3,000]	[-]	[3,000]	[-]	[-]	[-]
他会計への繰出額	3,000	-	3,000	-	-	-
経常費用計	242,467	228,889	13,578	237,360	△ 8,471	△ 3.6
評価損益等調整前当期経常増減額	2,933	△ 7,363	10,296	3,673	△ 11,036	△ 300.5
評価損益等計	-	-	-	-	-	-
当期経常増減額	2,933	△ 7,363	10,296	3,673	△ 11,036	△ 300.5

正味財産増減計算書

平成29年 4月 1日から平成30年 3月31日まで

野母崎炭酸温泉Alega軍艦島会計

(単位：千円・%)

科 目	予算	29年度決算額	増減額	28年度決算額	前年度比較	
					増減額	増減率
2. 経常外増減の部						
(1) 経常外収益						
経常外収益計		-		-	-	-
(2) 経常外費用						
減価償却額		[1,247]		[1,614]	[△367]	[△22.8]
建物減価償却額		70		82	△ 12	△ 15.2
車両運搬具減価償却額		81		162	△ 81	△ 50.0
什器備品減価償却額		899		1,147	△ 249	△ 21.7
機械装置減価償		197		223	△ 25	△ 11.4
法人税・住民税及び事業税		-		[0]	[△0]	[皆減]
法人税・住民税及び事業税		-		0	△ 0	皆減
経常外費用計		1,247		1,614	△ 367	△ 22.8
当期経常外増減額		△ 1,247		△ 1,614	367	△ 22.8
当期一般正味財産増減額		△ 8,610		2,058	△ 10,668	△ 518.2
一般正味財産期首残高		△ 32,320		△ 34,379	2,058	△ 6.0
一般正味財産期末残高		△ 40,930		△ 32,320	△ 8,610	26.6
II 指定正味財産増減の部						
当期指定正味財産増減額		-		-	-	-
指定正味財産期首残高		-		-	-	-
指定正味財産期末残高		-		-	-	-
III 正味財産期末残高		△ 40,930		△ 32,320	△ 8,610	26.6

正味財産増減計算書

平成29年 4月 1日から平成30年 3月31日まで

長崎市軍艦島資料館会計

(単位：千円・%)

科 目	予算	29年度決算額	増減額	28年度決算額	前年度比較	
					増減額	増減率
I 一般正味財産増減の部						
1. 経常増減の部						
(1) 経常収益						
事業収益	[4,438]	[2,587]	[1,851]	[2,917]	[△330]	[△11.3]
入館料	4,438	2,587	1,851	2,917	△ 330	△ 11.3
他会計からの繰入額	[-]	[2,156]	[△2,156]	[517]	[1,639]	[317.0]
他会計からの繰入額	-	2,156	△ 2,156	517	1,639	317.0
経常収益計	4,438	4,744	△ 306	3,434	1,309	38.1
(2) 経常費用						
事業費	[4,438]	[4,744]	[△306]	[3,434]	[1,309]	[38.1]
臨時雇賃金	2,470	2,499	△ 29	1,854	645	34.8
福利厚生費	325	267	58	160	106	66.2
被服費	-	10	△ 10	13	△ 2	△ 19.5
通信運搬費	42	34	8	20	14	69.6
消耗品費	95	24	71	33	△ 10	△ 29.7
光熱水料費	552	882	△ 330	630	251	39.9
修繕費	50	53	△ 3	58	△ 5	△ 8.2
印刷製本費	240	219	21	322	△ 103	△ 31.9
賃借料	61	65	△ 4	49	16	33.0
広告宣伝費	150	1	149	-	1	皆増
手数料	268	261	7	174	87	49.8
租税公課	185	428	△ 243	120	309	257.9
経常費用計	4,438	4,744	△ 306	3,434	1,309	38.1
評価損益等調整前当期経常増減額	-	-	-	0	△ 0	皆減
評価損益等計	-	-	-	-	-	-
当期経常増減額	-	-	-	0	△ 0	皆減
2. 経常外増減の部						
(1) 経常外収益						
経常外収益計		-		-	-	-
(2) 経常外費用						
経常外費用計		-		-	-	-
当期経常外増減額		-		-	-	-
当期一般正味財産増減額		-		0	△ 0	皆減
一般正味財産期首残高		0		-	0	皆増
一般正味財産期末残高		0		0	-	-
II 指定正味財産増減の部						
当期指定正味財産増減額		-		-	-	-
指定正味財産期首残高		-		-	-	-
指定正味財産期末残高		-		-	-	-
III 正味財産期末残高		0		0	-	-

正味財産増減計算書

平成29年 4月 1日から平成30年 3月31日まで

一般廃棄物収集運搬業務会計

(単位：千円・%)

科 目	予算	29年度決算額	増減額	28年度決算額	前年度比較	
					増減額	増減率
I 一般正味財産増減の部						
1. 経常増減の部						
(1) 経常収益						
他会計からの繰入額	[47,352]	[47,196]	[156]	[48,060]	[△864]	[△1.8]
他会計からの繰入額	47,352	47,196	156	48,060	△ 864	△ 1.8
経常収益計	47,352	47,196	156	48,060	△ 864	△ 1.8
(2) 経常費用						
事業費	[43,852]	[39,991]	[3,861]	[41,180]	[△1,189]	[△2.9]
給料手当	22,370	21,030	1,340	21,572	△ 542	△ 2.5
臨時雇賃金	2,503	1,736	767	2,034	△ 298	△ 14.6
福利厚生費	4,120	3,787	333	3,947	△ 160	△ 4.1
旅費交通費	10	9	1	12	△ 3	△ 27.1
被服費	300	324	△ 24	272	52	19.3
通信運搬費	328	235	93	246	△ 11	△ 4.6
消耗品費	234	562	△ 328	725	△ 163	△ 22.5
修繕費	-	28	△ 28	-	28	皆増
賃借料	5,827	5,110	717	5,262	△ 152	△ 2.9
車両維持費	3,136	2,176	960	2,038	138	6.8
保険料	348	357	△ 9	227	130	57.6
手数料	439	399	40	403	△ 5	△ 1.2
負担金支出	-	6	△ 6	-	6	皆増
退職給与掛金	1,128	888	240	1,032	△ 144	△ 14.0
租税公課	3,109	3,344	△ 235	3,392	△ 49	△ 1.4
雑費	-	-	-	18	△ 18	皆減
他会計への繰出額	[3,500]	[7,205]	[△3,705]	[6,880]	[325]	[4.7]
他会計への繰出額	3,500	7,205	△ 3,705	6,880	325	4.7
経常費用計	47,352	47,196	156	48,060	△ 864	△ 1.8
評価損益等調整前当期経常増減額	-	-	-	-	-	-
評価損益等計	-	-	-	-	-	-
当期経常増減額	-	-	-	-	-	-
2. 経常外増減の部						
(1) 経常外収益						
経常外収益計		-		-	-	-
(2) 経常外費用						
経常外費用計		-		-	-	-
当期経常外増減額		-		-	-	-
当期一般正味財産増減額		-		-	-	-
一般正味財産期首残高		-		-	-	-
一般正味財産期末残高		-		-	-	-
II 指定正味財産増減の部						
当期指定正味財産増減額		-		-	-	-
指定正味財産期首残高		-		-	-	-
指定正味財産期末残高		-		-	-	-
III 正味財産期末残高		-		-	-	-