

# 令和5年度琴海デマンド交通に係るアンケート結果

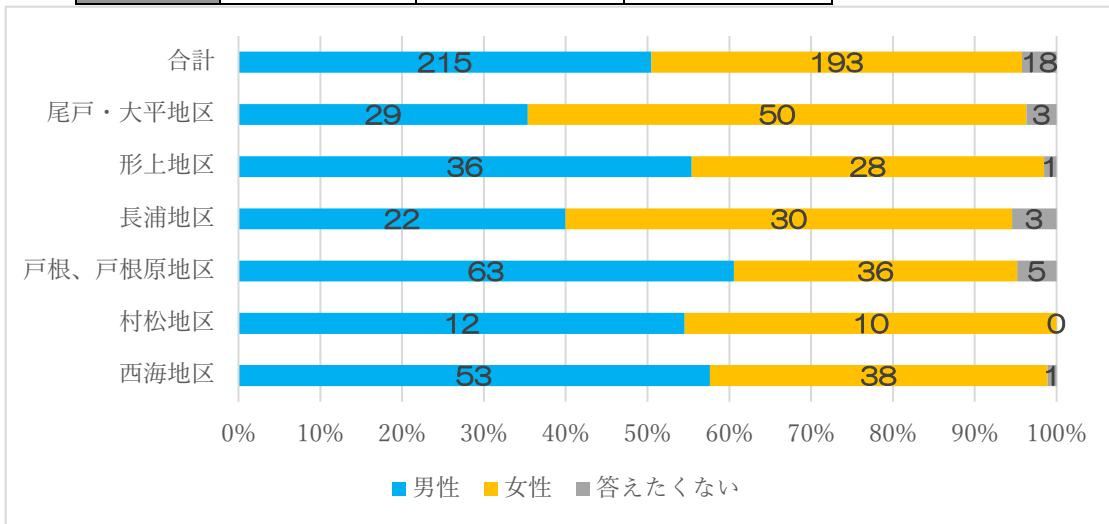
## 【アンケート概要】

- 1 実施期間 令和5年10月1日～令和5年10月30日
- 2 調査対象 長崎市琴海地区にお住まいの方
- 3 調査方法 郵送・Web 併用方式(※郵送は、琴海地区自治会加入世帯への送付)
- 4 回答状況 427件 / 2344件(有効回答数 / 自治会郵送枚数)回収率 18.2%  
(うちWeb 回答 17件)

## I 回答者の属性

### (1)性別

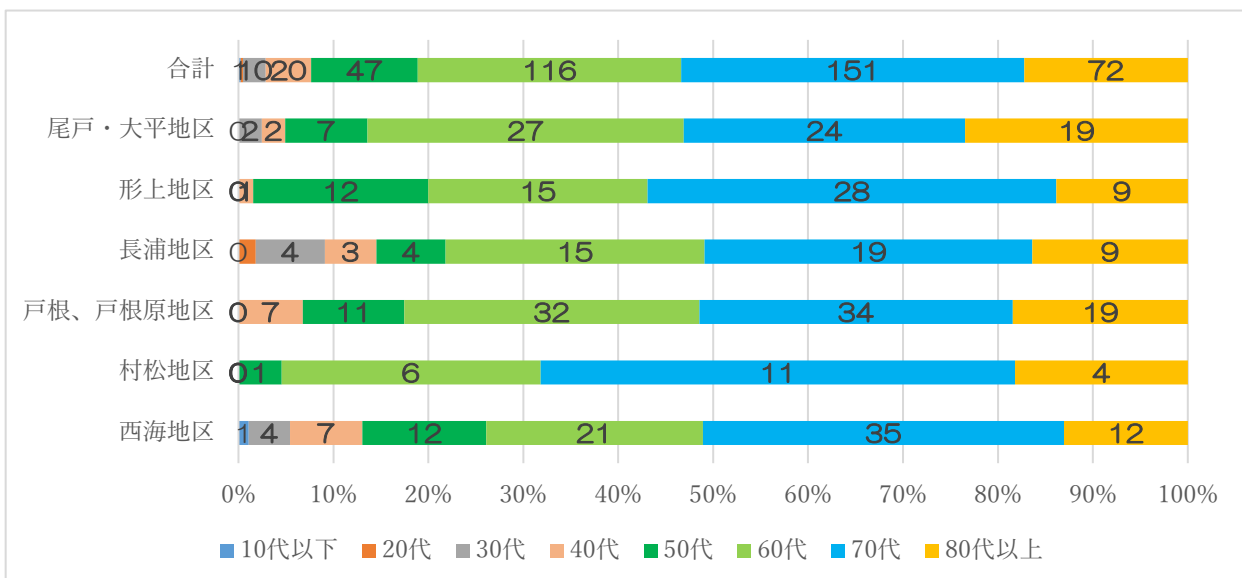
※未回答6名含む			
回答	男性	女性	答えたくない
回答数	215	193	18



### (2)年齢 ※地区未回答6名含む

70代の36.4%が一番多く、80代17.1%となり、半数以上が高齢の方だった。

回答	10代以下	20代	30代	40代	50代	60代	70代	80代以上
回答数	1	1	10	20	47	116	153	72



### (3)お住まいの場所

形上地区が46%と最も多く、利根、利根原地区が34%と続いた。

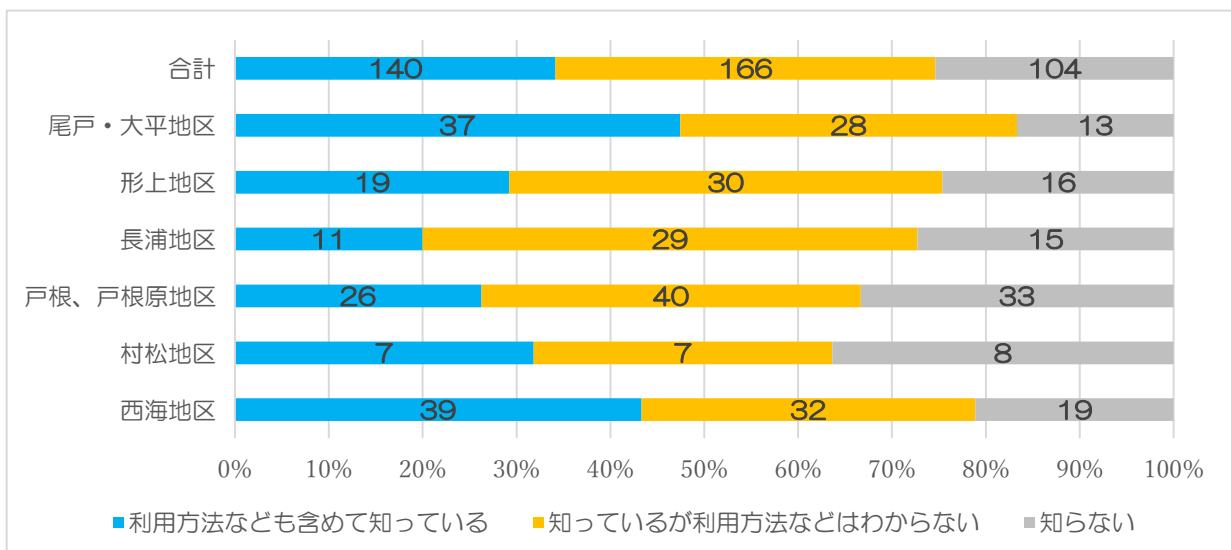
回答	西海地区	村松地区	戸根、戸根原地区	長浦地区	形上地区	尾戸・大平地区
回答数	92	22	104	55	65	82
配布数	1036	241	308	219	141	399
回答率	9%	9%	34%	25%	46%	21%

## II 琴海デマンド交通について

### (4)デマンド交通の認知度

利用者が多い尾戸・大平地区83%、西海地区78%と高い結果となった。

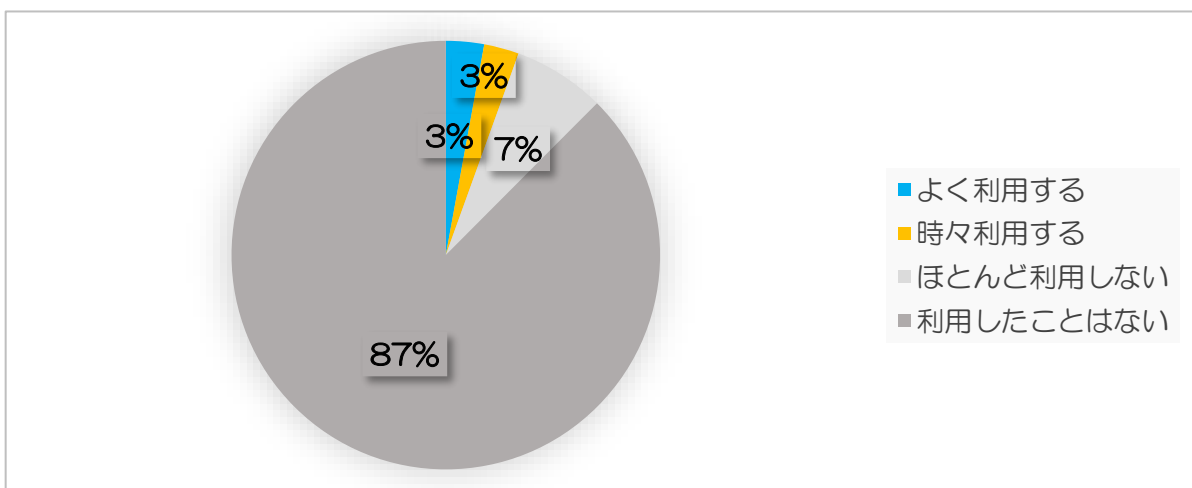
回答	利用方法なども含めて知っている	知っているが利用方法などはわからない	知らない
回答数	140	166	104



### (5)デマンド交通をよく利用しているか

よく利用する、時々利用する合計でも13%程度で、約9割の人は利用していない。

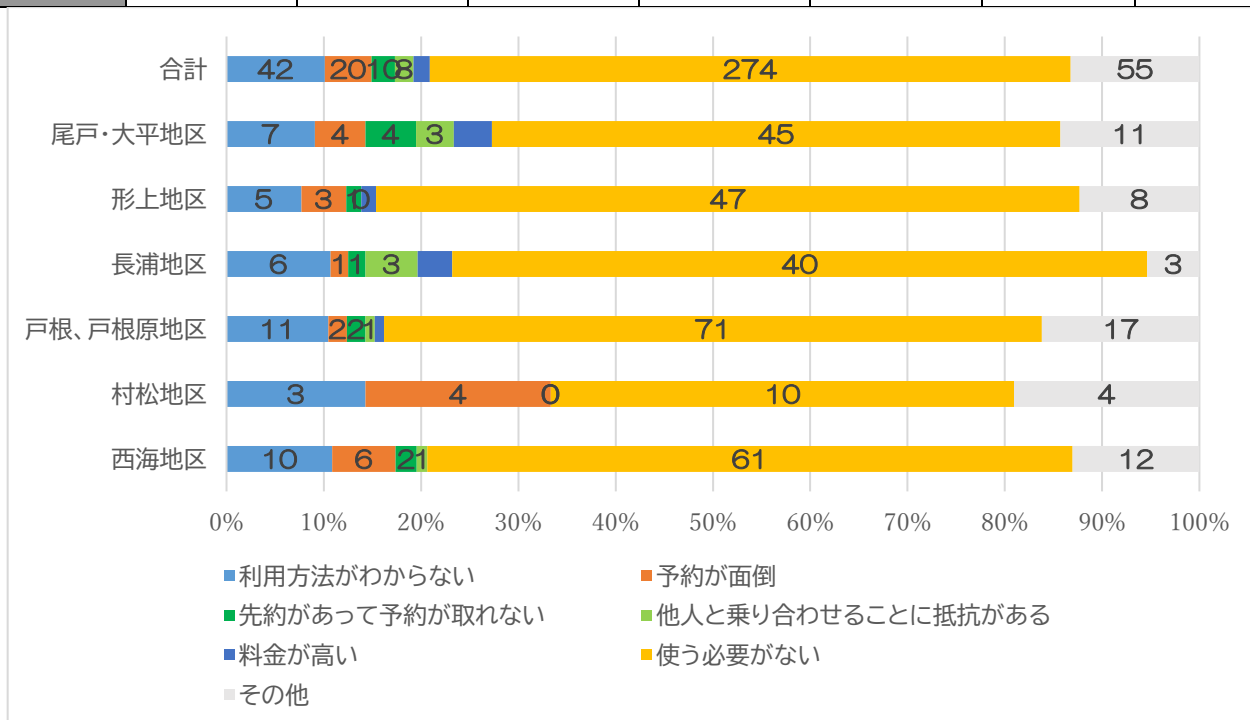
答	よく利用する	時々利用する	ほとんど利用しない	利用したことはない
回答数	12	11	29	365



(6)利用してない理由 ※複数回答あり

約 64%の方が使う必要がないと回答している。

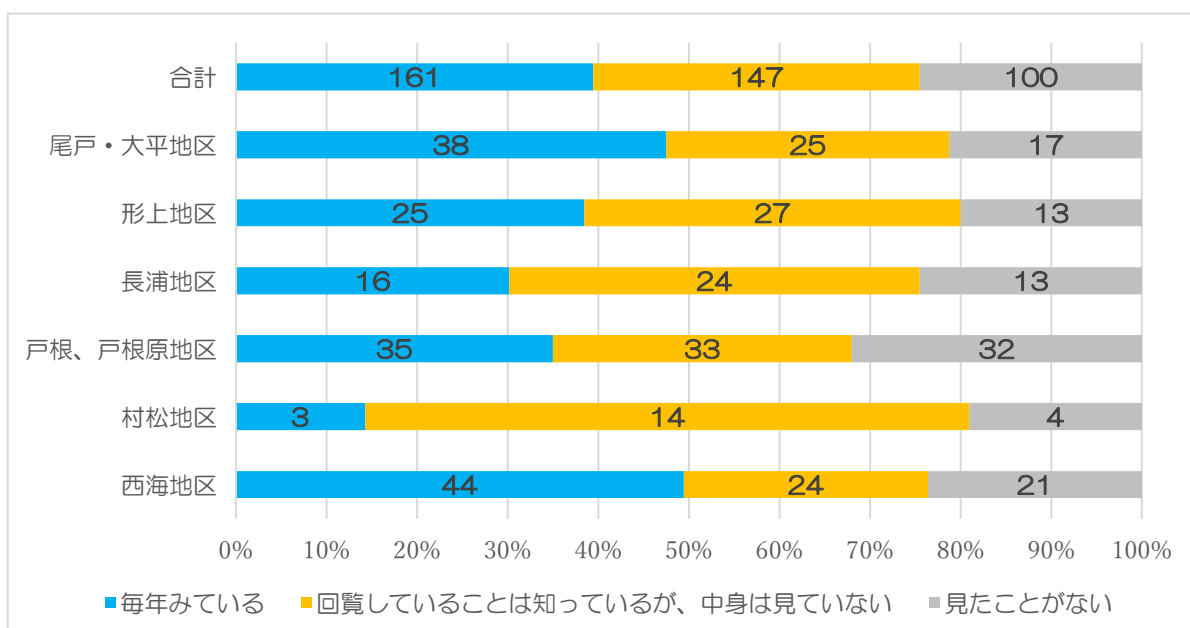
回答	利用方法がわからない	予約が面倒	先約があって予約が取れない	他人と乗り合わせることに抵抗がある	料金が高い	使う必要がない	その他
回答数	42	20	10	8	7	274	55



(7)自治会回覧チラシの認知度

チラシを毎年見ている方は全体の約 40%程度に留まった。

回答	毎年みている	回覧していることは知っているが、中身は見えていない	見たことがない
回答数	161	147	101



## <琴海デマンド交通への主な意見【抜粋】>

### ○琴海デマンドについて

- ・知ってもらうために周知方法の検討が必要
- ・デマンドの名称を変えることは良策
- ・デマンド?はじめてききました
- ・どこまで利用できるのかわからない

### ○予約について

- ・電話の出方が遅いときが多い
- ・予約電話しても予約が取れない時がある

### ○便数、時間について

- ・デマンドの台数 or 便数を増やしてほしい
- ・4人乗りのセダン車両ではなく9人乗りのジャンボタクシーをいれてほしい

### ○利用方法について

- ・スマホで予約状況がわかるようにしてほしい
- ・当日でも乗合場所からの乗車をできるようにしてほしい

### ○エリアについて

- ・共通エリアが狭すぎる、戸根地区から村松地区まで利用したい
- ・長浦や戸根原は使い勝手が悪いから、区域割の見直しが必要

### ○料金について

- ・料金で小人、身障者の料金が優遇されすぎている
- ・隣のエリアまで追加料金を支払えば利用可能としてほしい
- ・一人乗車を高めに設定されると、普段使いする方の負担が大きいのでは
- ・料金は据え置きで運行内容見直しを行ってほしい
- ・利用回数ごとに金額を下げてみては(1回利用 600円、10回利用 400円など)

### ○その他

- ・今のところ自家用車が運転できるがそのうち必要になる
- ・免許返納をしたら使おうと思っている
- ・多少料金が値上げしたとしても継続してほしい