

## 第95号議案 令和5年度長崎市一般会計補正予算（第6号）

目次	ページ
1 【補助】小学校整備事業費 西町小学校舎等改築	2 ～ 19
2 【単独】自然災害防止事業費 法面	20 ～ 23
3 （繰越明許費補正）【単独】中学校整備事業費 琴海中校舎等改築	24 ～ 28

教育委員会  
令和5年9月

予算説明書

予算説明書					事業名	補正額
ページ	款	項	目	番号		
28~29	10 教育費	2 小学校費	4 学校建設費	1-1	【補助】小学校整備事業費 西町小校舎等改築	千円 182,900

1 事業目的

西町小学校は、最も古い校舎が昭和31年に建築され築67年が経過し、校舎の老朽化が著しいため、早期に施設全体の再整備を行い、教育環境の改善を図る。

2 事業内容及び事業費内訳

本事業について、校舎等の配置計画や各教室の詳細な仕様を決定する基本実施設計を行ったことに伴い、建設工事に係る予算の補正を行うもの。

区分	予算額 (千円)	内容
校舎等建設工事	182,533	校舎及び屋内運動場等建設の前金払相当分に係る増額
事務費	367	—
合計	182,900	

## 2 財源内訳

単位：千円

区分	事業費	財源内訳				
		国庫支出金 ※1	県支出金	地方債 ※2、3	その他 ※4	一般財源
補正前の額	983,300	216,649	—	648,600	8	118,043
補正額	182,900	21,251	—	127,500	—	34,149
補正後の額	1,166,200	237,900	—	776,100	8	152,192

※1 公立学校施設環境改善交付金（補助率：1/3）

※2 学校教育施設等整備事業債 充当率：補助分90%、単独分75%（交付税措置率70%、50%、—%）

※3 一般単独事業債・緊急自然災害防止対策事業債 充当率100%（交付税措置率70%）

※4 保険料個人負担金

継続費		期 間	補正額
第2表 ページ	事 項		
5	小学校整備事業 西町小校舎等改築	令和3年度～ 令和10年度	千円 616,200

## 1 事業目的

西町小学校は、最も古い校舎が昭和31年に建築され築67年が経過し、校舎の老朽化が著しいため、早期に施設全体の再整備を行い、教育環境の改善を図る。

同建設事業は、8か年度に及ぶ一連の長期事業であり、事業の全体像を示し、計画的かつ段階的な事業進捗を図るため、継続費を設定しているが、校舎等の配置計画や、各教室の詳細な仕様を決定する基本実施設計を行ったことに伴い、継続費総額及び年割額、事業期間の補正を行うもの。

※継続費とは・・・2会計年度以上にまたがる事業について、所要経費の総額を定めるとともに、継続期間に従って各年度の年割額を定め、予算として議決を経るもの。

## 2 継続費の内訳

単位：千円

事業年度	事業費① (補正前)	事業費② (補正後)	増減 (②－①)
令和3年度	118,600	118,600	-
令和4年度	94,800	94,800	-
令和5年度	983,300	1,166,200	182,900
令和6年度	414,400	525,200	110,800
令和7年度	1,005,800	1,182,000	176,200
令和8年度	137,800	163,900	26,100
令和9年度	83,800	120,200	36,400
令和10年度	-	83,800	83,800
総事業費	2,838,500	3,454,700	616,200

### 3 事業費増の主な内容

単位：千円

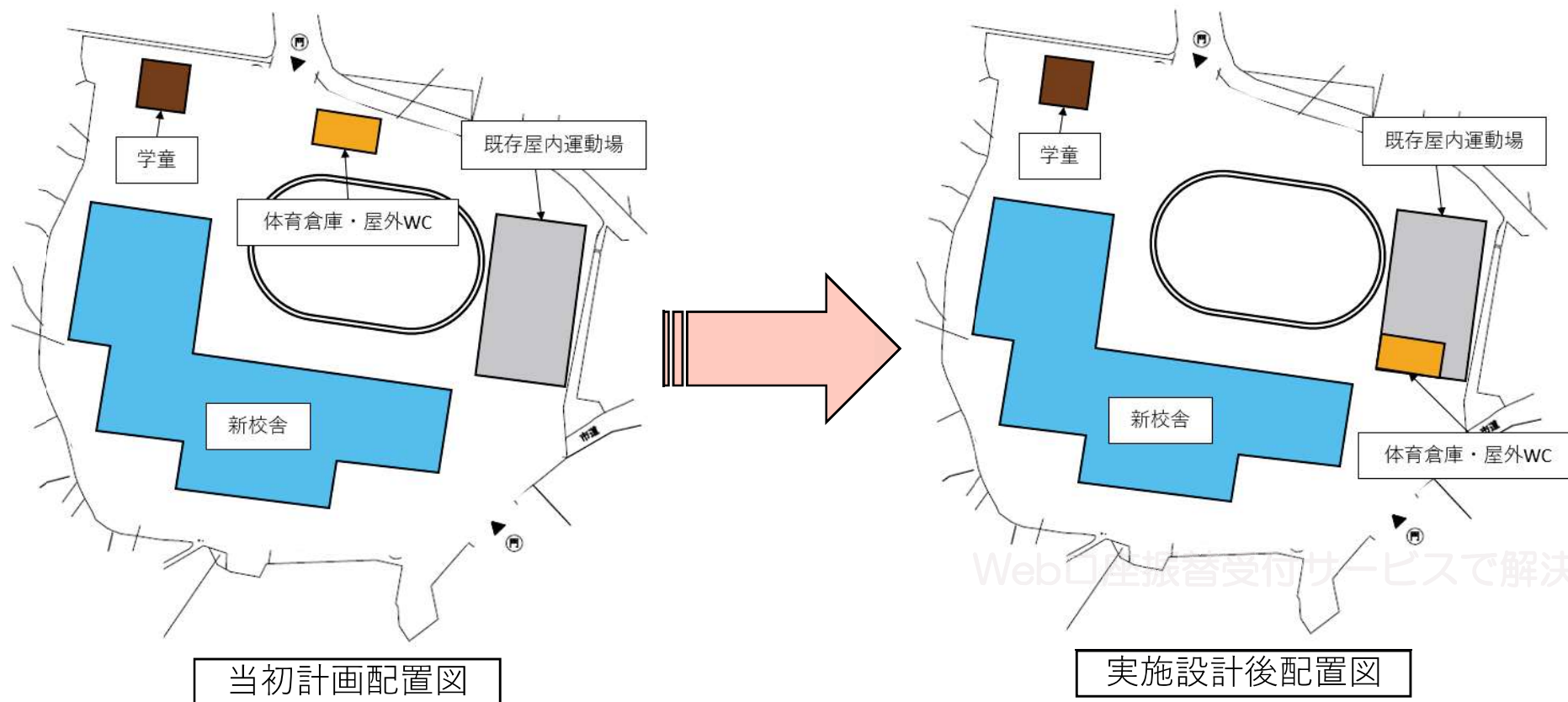
No	項目	変更前①	変更後②	増減 (②－①)
1	校舎・屋内運動場等建設工事	2,045,826	2,559,880	514,054
2	既存校舎・屋内運動場の解体工事	186,315	286,887	100,572
3	事務費	5,669	7,243	1,574
合計				616,200

#### 建設工事費増額の主な理由

- ・ 人件費及び材料費等の物価高騰（+344,431千円）
- ・ 公共工事の週休2日制の導入による経費の増額（+95,552千円）
- ・ 建物及び設備の省エネ化に向けた仕様変更によるもの（+79,706千円）
- ・ 解体工事における杭引き抜きの追加（+83,755千円）

#### 4 事業期間の延長について

当初は体育倉庫及び屋外便所の建設を既存屋内運動場解体前に行う予定であったが、基本実施設計において運動場全体の配置計画を検討する中で、屋外便所に係る配管の施工・管理をするうえで支障にならない位置に配置した結果、既存屋内運動場の跡地が適当であるとの結論に至り、体育倉庫及び屋外便所が既存屋内運動場解体後にしか建設できないため、工程を見直す必要が生じたことから、令和10年度まで建設期間を延長するもの。



## 5 全体スケジュール

事業年度	補正前	補正後
令和元年度	土質調査、登記測量（R元～R2）	土質調査、登記測量（R元～R2）
令和2年度	石綿含有調査	石綿含有調査
令和3年度	内部改修 測量設計、基本実施設計（R3～R5）	内部改修 測量設計、基本実施設計（R3～R5）
令和4年度	既存校舎等一部解体 法面整備工事（R4～R5）	既存校舎等一部解体 法面整備工事（R4～R5）
令和5年度	校舎等建設工事（R5～R7）	校舎等建設工事（R5～R7）
令和6年度		
令和7年度	新校舎・屋内運動場供用開始（R7.9月予定） 北側校舎・給食室解体（R7～R8）	新校舎・屋内運動場供用開始（R7.9月予定） 北側校舎・給食室解体（R7～R8）
令和8年度	体育倉庫・屋外トイレ建設 児童クラブ建設 屋内運動場解体（R8～R9）	児童クラブ建設 屋内運動場解体（R8～R9）
令和9年度	運動場整備 運動場供用開始（R10.3）	体育倉庫・屋外トイレ建設 運動場整備（R9～R10）
令和10年度	—	運動場一部供用開始（R10.4予定） 運動場全体供用開始（R10.9予定）



## 6 財源内訳

単位：千円

区分	事業年度	事業費	財源内訳				
			国庫支出金 ※1	県支出金	地方債 ※2・3・4	その他 ※5	一般財源
補正前の額	令和3年度	118,600	16,399	—	86,100	—	16,101
	令和4年度	94,800	5,266	—	85,500	—	4,034
	令和5年度	983,300	216,649	—	648,600	8	118,043
	令和6年度	414,400	117,498	—	253,900	—	43,002
	令和7年度	1,005,800	282,259	—	613,300	—	110,241
	令和8年度	137,800	20,227	—	92,300	—	25,273
	令和9年度	83,800	8,194	—	56,600	—	19,006
	令和10年度	—	—	—	—	—	—
合計	2,838,500	666,492	—	1,836,300	8	335,700	

- ※1 公立学校施設整備費国庫負担金（率：1/2）、公立学校施設環境改善交付金（補助率：1/2、1/3）
- ※2 学校教育施設等整備事業債 充当率：補助分90%、単独分75%（交付税措置率70%、50%、—%）
- ※3 一般単独事業債・緊急自然災害防止対策事業債 充当率100%（交付税措置率70%）
- ※4 公共施設等適正管理推進事業債 充当率：単独分90%（交付税措置率—%）
- ※5 保険料個人負担金

単位：千円

区分	事業年度	事業費	財源内訳				
			国庫支出金 ※1	県支出金	地方債 ※2	その他	一般財源
補正額	令和3年度	—	—	—	—	—	—
	令和4年度	—	—	—	—	—	—
	令和5年度	182,900	21,251	—	127,500	—	34,149
	令和6年度	110,800	9,899	—	78,500	—	22,401
	令和7年度	176,200	4,305	—	130,000	—	41,895
	令和8年度	26,100	34,760	—	5,700	—	▲14,360
	令和9年度	36,400	6,117	—	25,200	—	5,083
	令和10年度	83,800	8,194	—	56,600	—	19,006
合計	616,200	84,526	—	423,500	—	108,174	

※1 公立学校施設環境改善交付金（補助率：1/3）

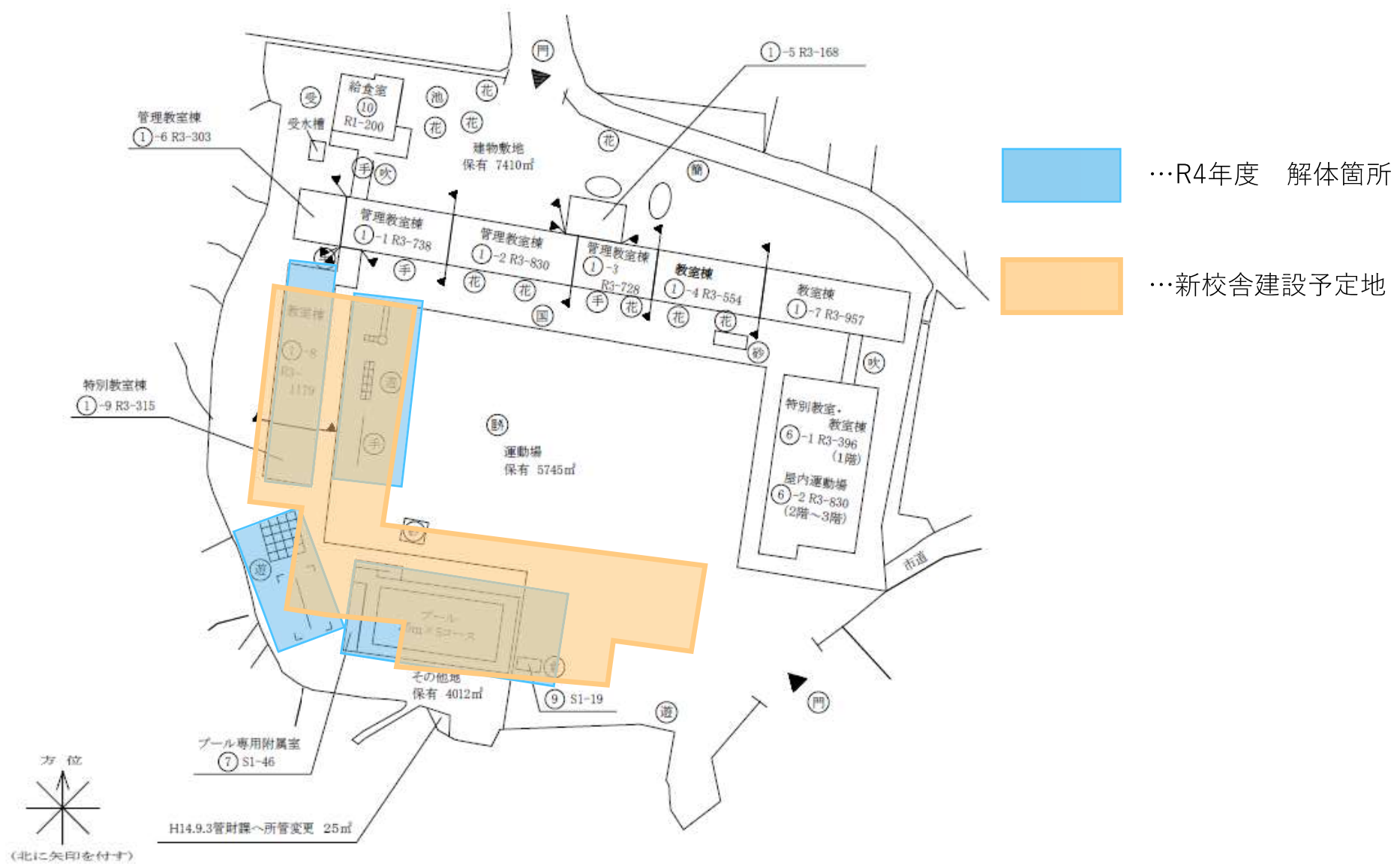
※2 学校教育施設等整備事業債 充当率：補助分90%、単独分75%（交付税措置率70%、50%、—%）

単位：千円

区分	事業年度	事業費	財源内訳				
			国庫支出金 ※1	県支出金	地方債 ※2・3・4	その他 ※5	一般財源
補正後の額	令和3年度	118,600	16,399	—	86,100	—	16,101
	令和4年度	94,800	5,266	—	85,500	—	4,034
	令和5年度	1,166,200	237,900	—	776,100	8	152,192
	令和6年度	525,200	127,397	—	332,400	—	65,403
	令和7年度	1,182,000	286,564	—	743,300	—	152,136
	令和8年度	163,900	54,987	—	98,000	—	10,913
	令和9年度	120,200	14,311	—	81,800	—	24,089
	令和10年度	83,800	8,194	—	56,600	—	19,006
合計	3,454,700	751,018	—	2,259,800	8	443,874	

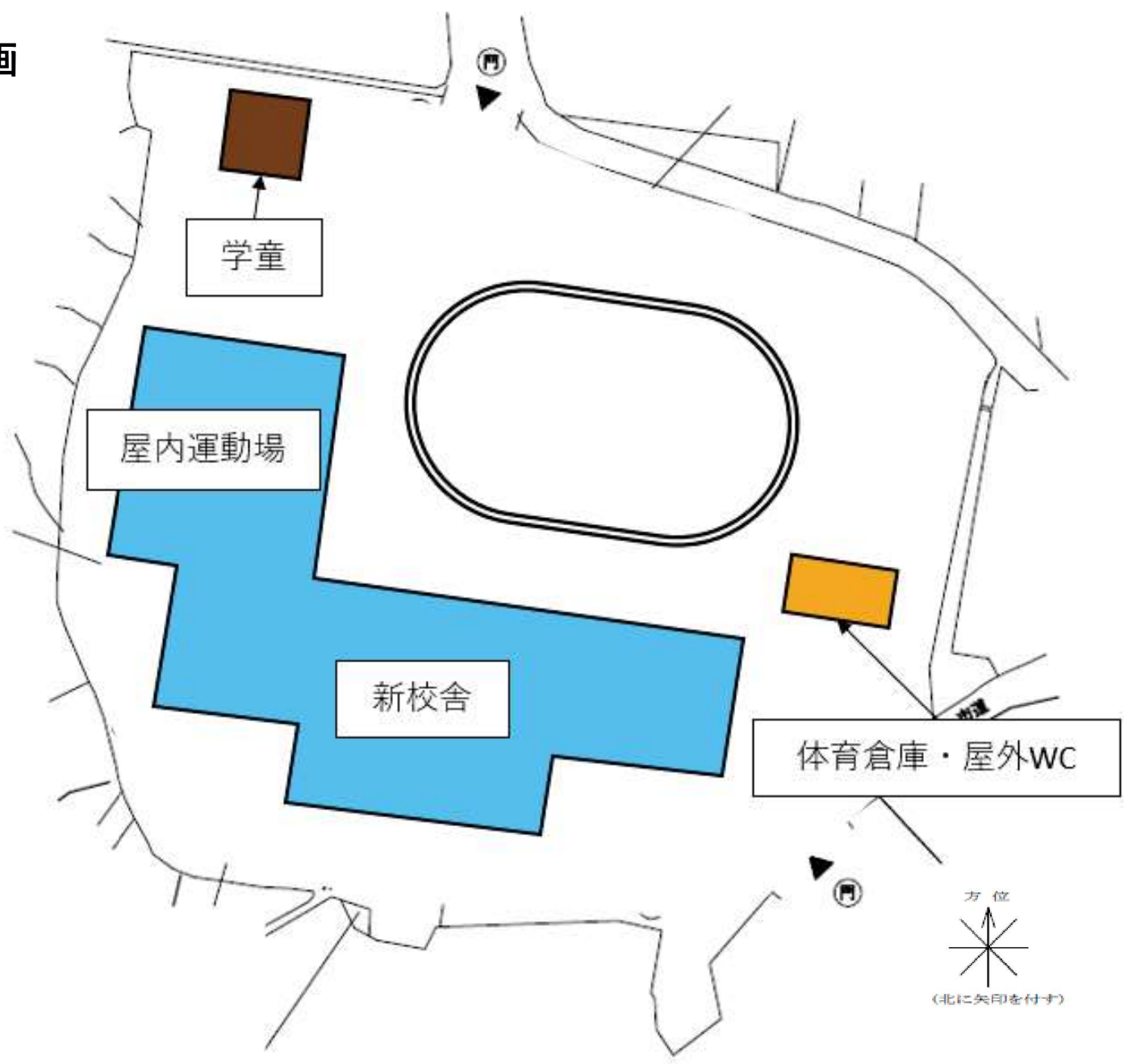
- ※1 公立学校施設整備費国庫負担金（率：1/2）、公立学校施設環境改善交付金（補助率：1/2、1/3）
- ※2 学校教育施設等整備事業債 充当率：補助分90%、単独分75%（交付税措置率70%、50%、—%）
- ※3 一般単独事業債・緊急自然災害防止対策事業債 充当率100%（交付税措置率70%）
- ※4 公共施設等適正管理推進事業債 充当率：単独分90%（交付税措置率—%）
- ※5 保険料個人負担金

# 7 既存校舎の配置図

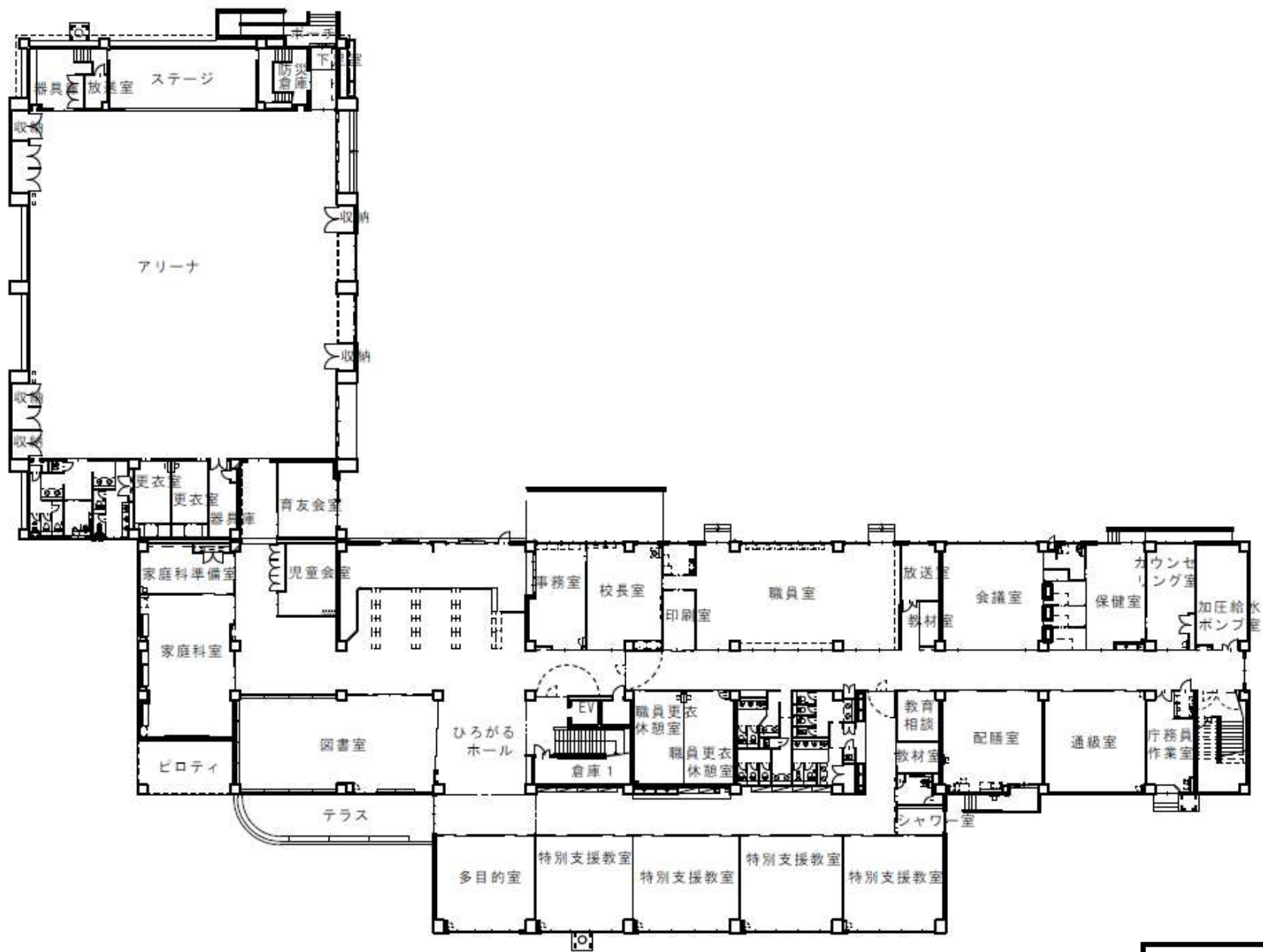


## 8 新校舎等の配置図

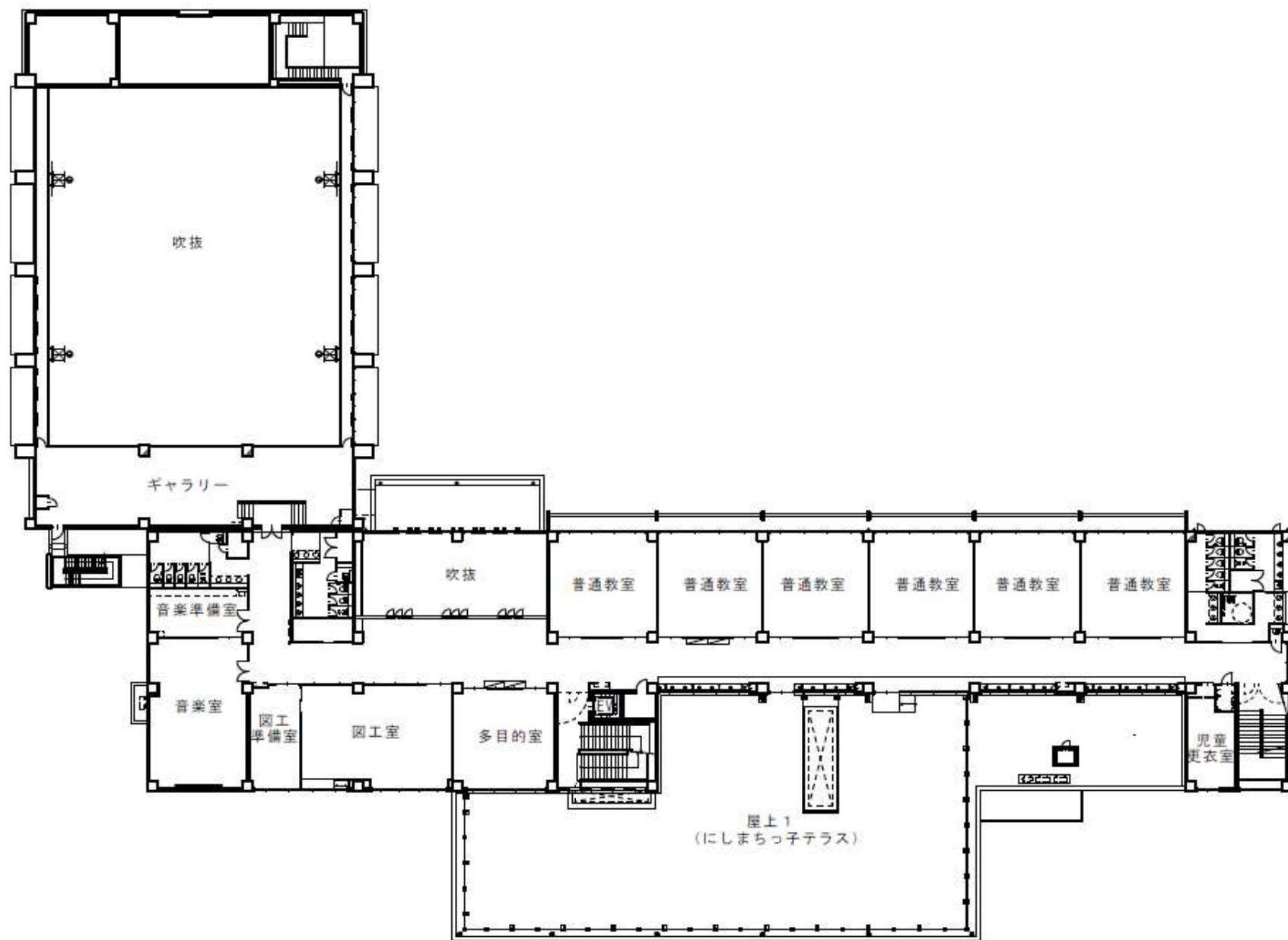
### ・配置計画



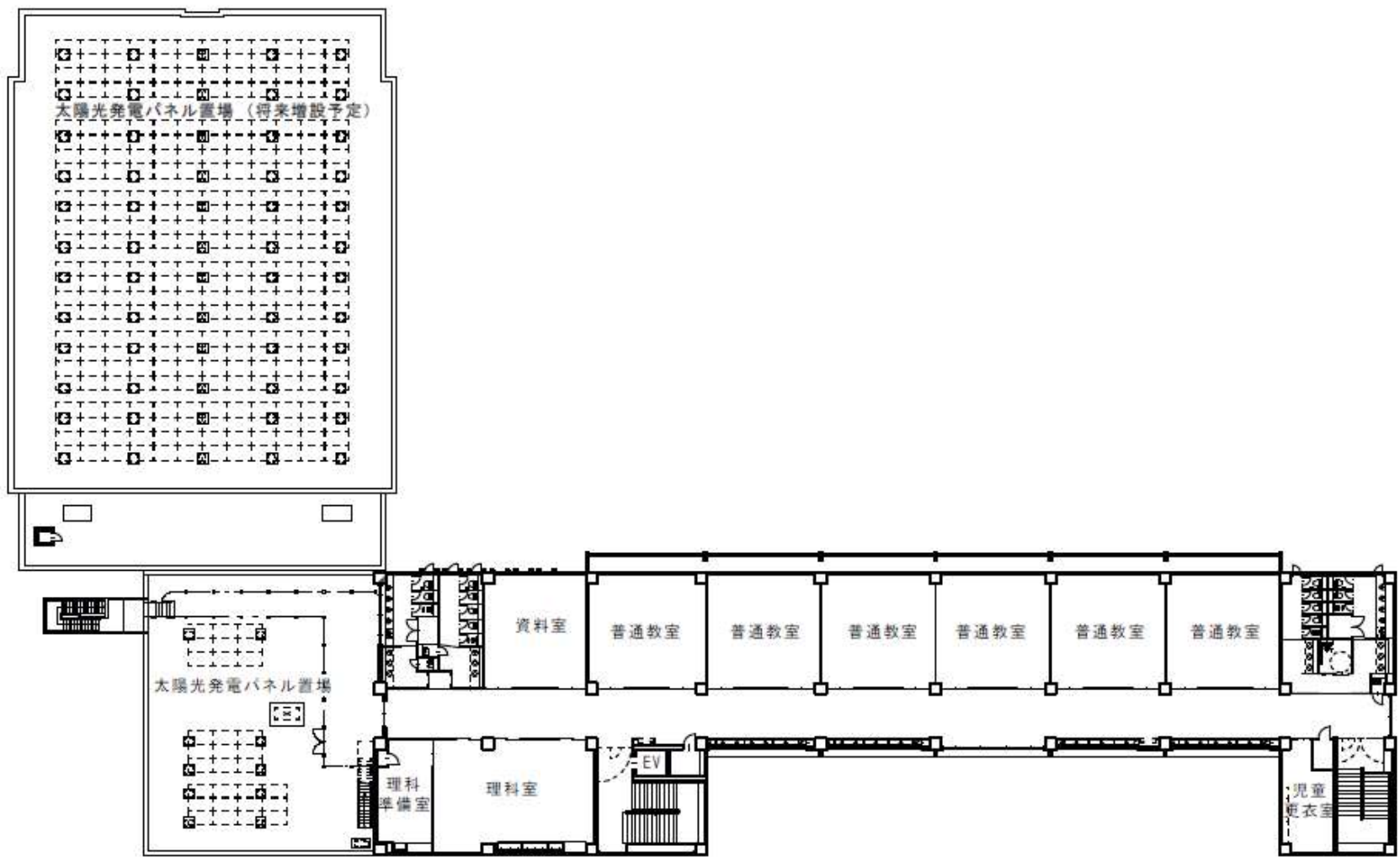
・各階平面図



1階



2階



3階



9 現状写真

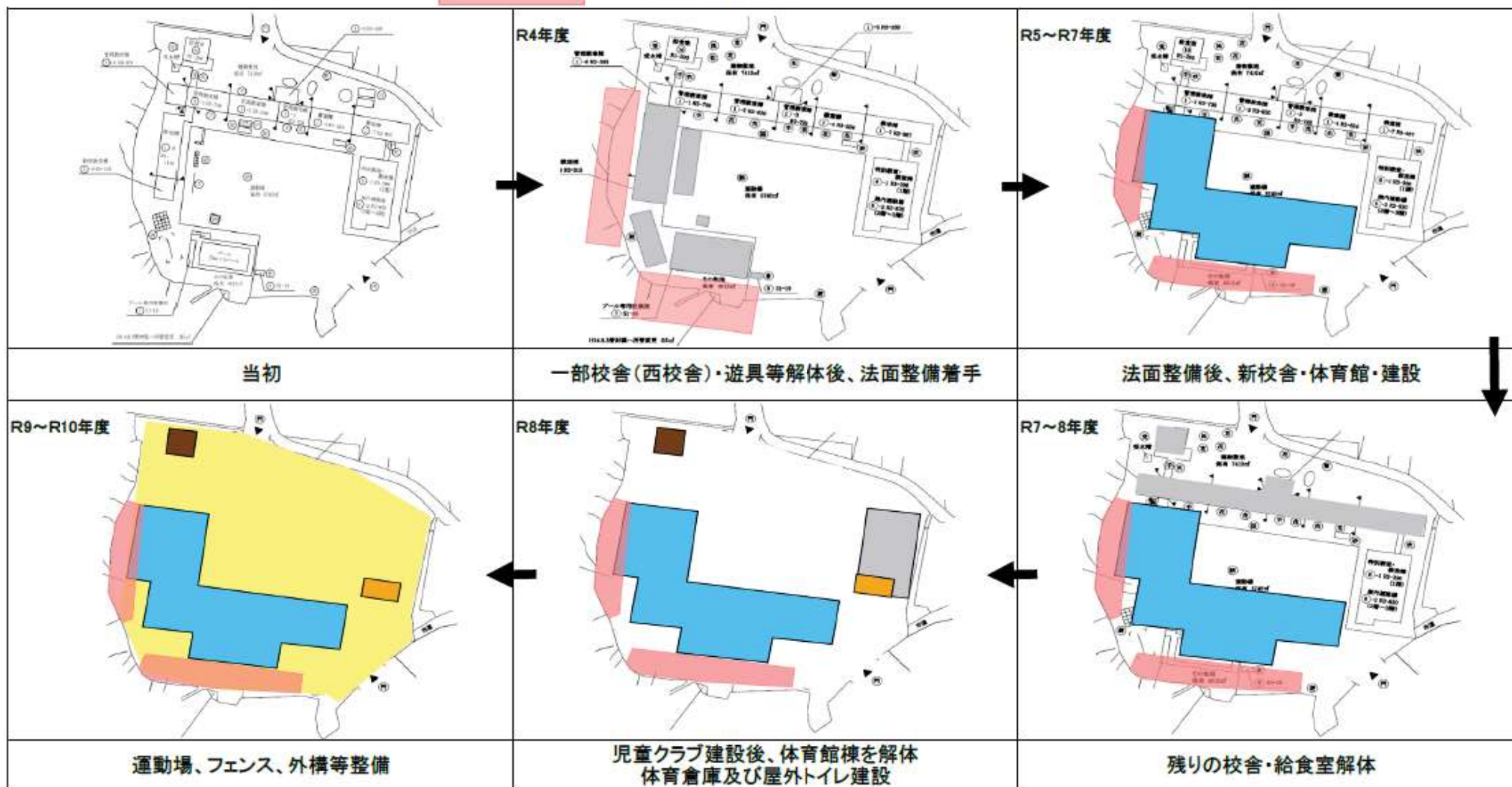


# 10 経過図

西町小学校 校舎等改築事業 経過図(案)

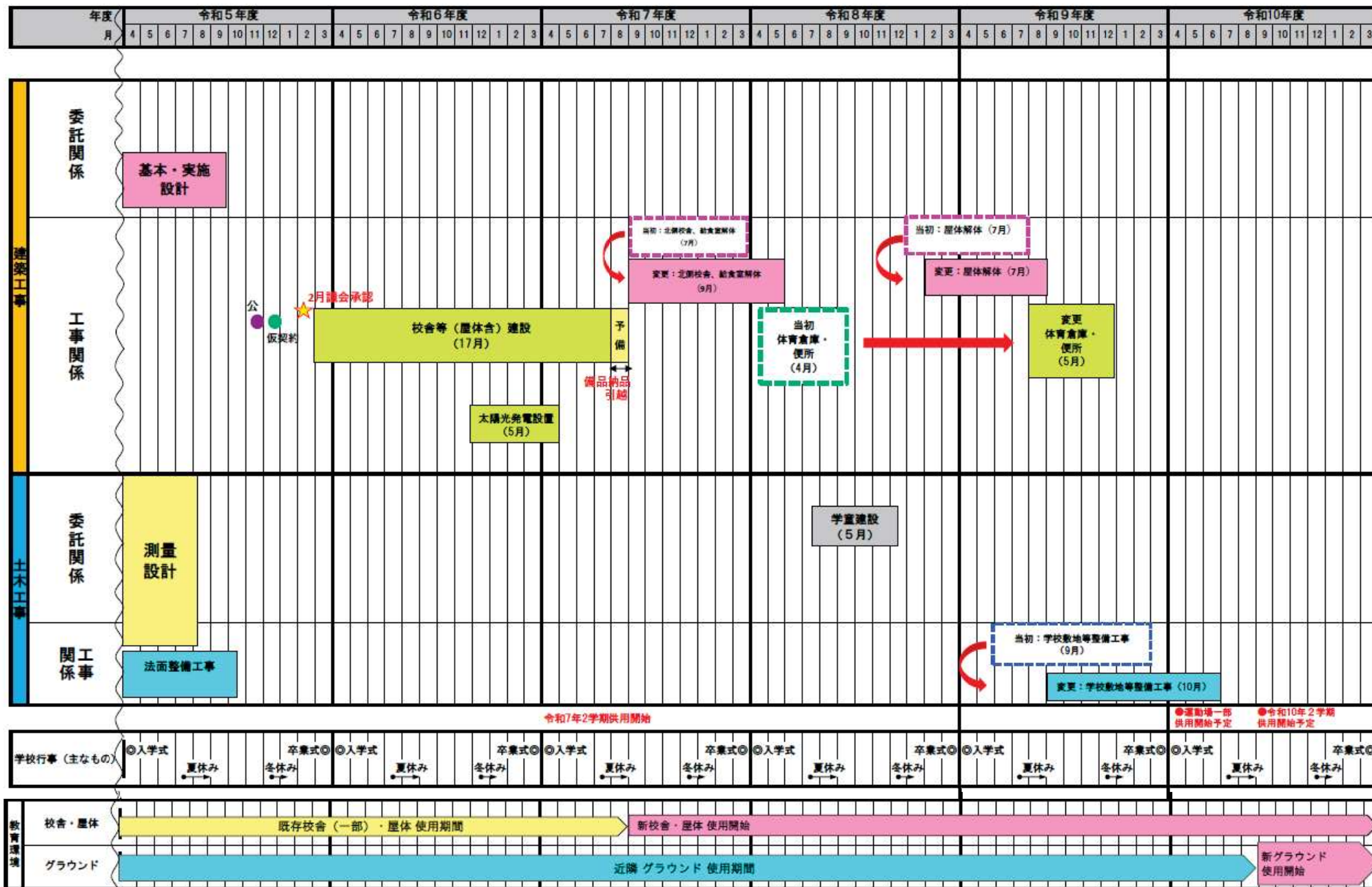
R5年8月作成

...土砂災害特別警戒区域



# 11 スケジュール

## 西町小学校 改築スケジュール (予定) (R5~R10)



予算説明書

予算説明書					事業名	補正額
ページ	款	項	目	番号		
28～29	10 教育費	2 小学校費	4 学校建設費	2-1	【単独】自然災害防止事業費 法面	千円 60,000

1 事業概要

令和4年6月に茂木小学校の法面が一部崩落しており、今後、体育館や民家に影響を及ぼす可能性があることから、災害を未然に防ぐために法面の改修を行うもの。

2 事業内容

(1) 現況写真、位置図

崩落法面(崩落範囲:幅約5m、高さ約4m)

現況写真



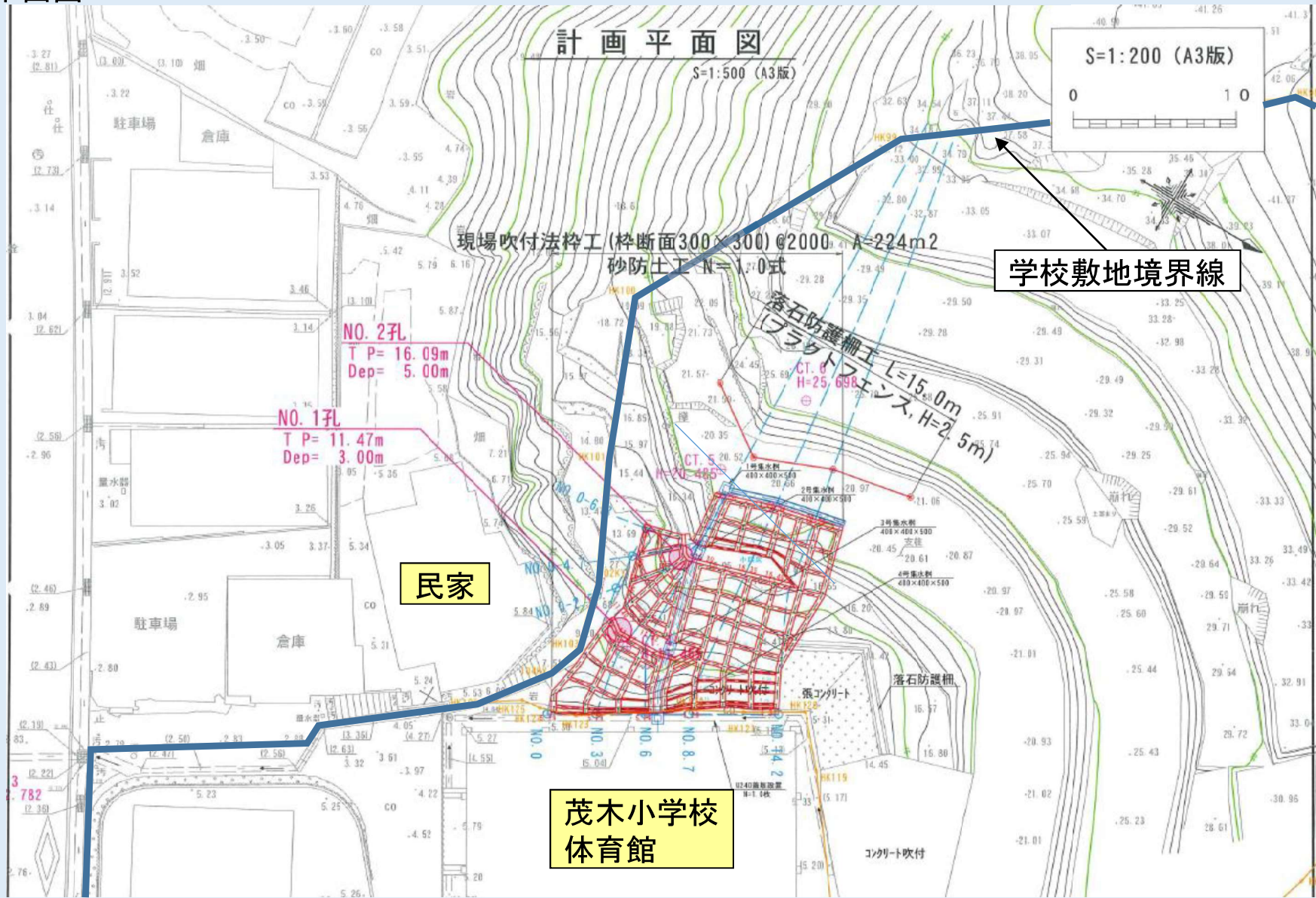
位置図(施工範囲:赤枠内)



## (2) 施工方法(吹付法砕工及び落石防護柵(プラクトフェンス)設置)

改修範囲: 224m<sup>2</sup> 落石防護柵(プラクトフェンス): 15.0m 工期: 約10カ月

### ① 平面図



②イメージ図

吹付法枠工



落石防護柵(プラクトフェンス)



3 スケジュール(予定)

年度	令和4年度					令和5年度												令和6年度						
	11	12	1	2	3	4	5	6	7	8	9	10	11	12	1	2	3	4	5	6	7	8	9	
地質調査、測量、 詳細設計	→																							
改修工事																								→

#### 4 財源内訳

事業費	財源内訳				
	国庫支出金	県支出金	地方債※1	その他	一般財源
千円 60,000	千円 —	千円 —	千円 60,000	千円 —	千円 —

※1 緊急自然災害防止対策事業債 充当率100%(交付税措置率70%)

#### 【繰越明許費】

事業名	区分	事業費	財源内訳			
			国庫支出金	地方債	その他	一般財源
【単独】 自然災害防止事業費 法面	補正後の額	千円 60,000	千円 —	千円 60,000	千円 —	千円 —
	支出予定額	千円 —	千円 —	千円 —	千円 —	千円 —
	繰越明許費	千円 60,000	千円 —	千円 60,000	千円 —	千円 —

#### 繰越理由

茂木小学校の法面改修工事が年度内に完了しない見込みであるため。

予算説明書【繰越明許費】				事業名	繰越明許額
ページ	款	項	目		
34～35	10 教育費	3 中学校費	4 学校建設費	【単独】中学校整備事業費 琴海中校舎等改築	117,600 千円

### 1 繰越事由

新校舎等の配置計画の検討に不測の日数を要し、基本実施設計及び運動場実施設計委託が年度内に完了しない見込みであるため。

### 2 経緯

本事業については、校舎等改築に係る基本実施設計及び運動場等実施設計が令和6年2月末に完了予定であったが、新校舎等の配置の検討にあたって、保護者や地域住民との協議に当初の予定より時間を要したことから、履行期間を令和6年度まで延長予定であるため、予算の繰越を行うもの。

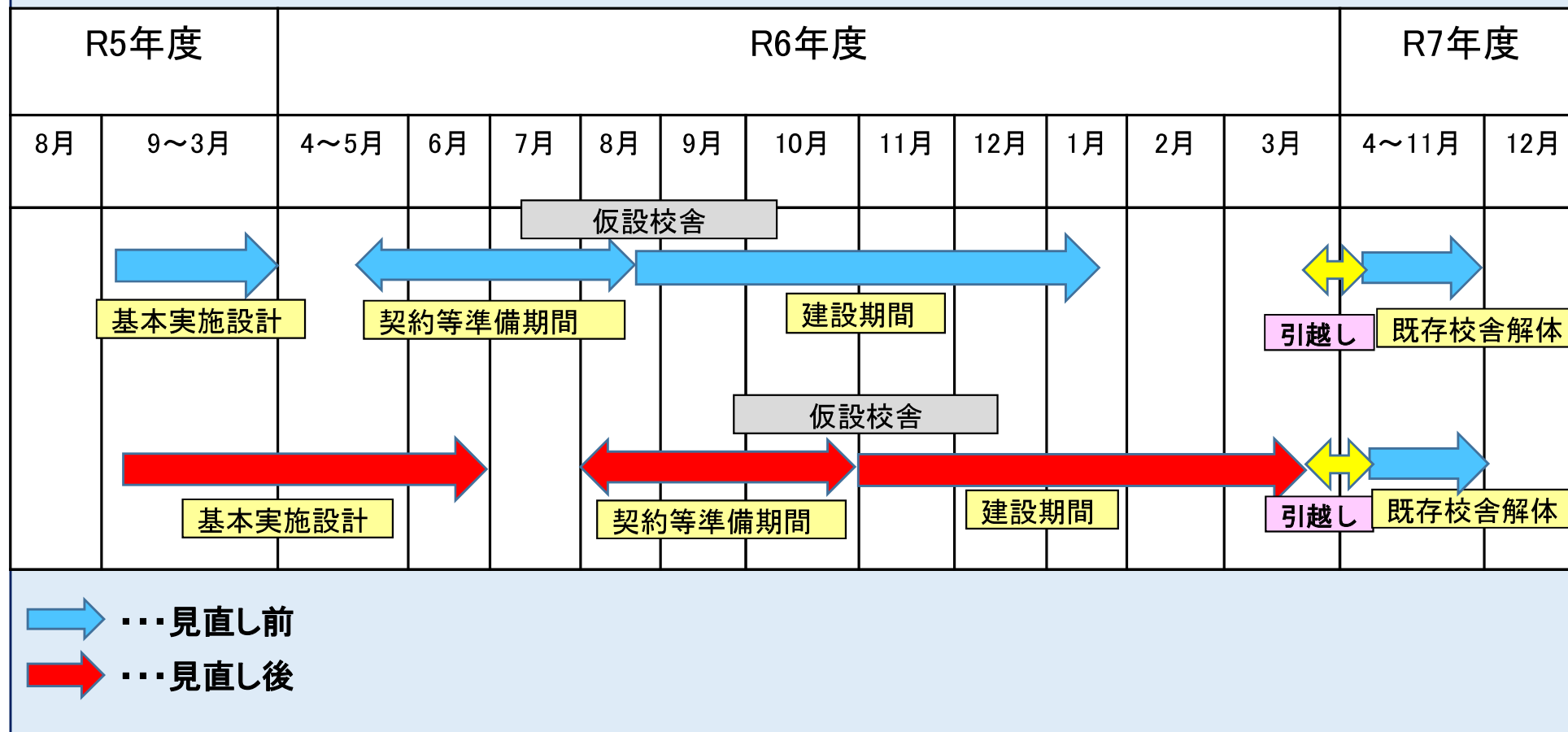
### 3 事業費及び財源内訳

区分	事業費	財源内訳				
		国庫支出金	県支出金	地方債※	その他	一般財源
予算現額	千円 117,600	千円 —	千円 —	千円 88,200	千円 —	千円 29,400
支出予定額	—	—	—	—	—	—
繰越明許費	117,600	—	—	88,200	—	29,400

※ 学校教育施設等整備事業債 充当率75%(交付税措置率—%)



#### 4 今後のスケジュール(予定)



#### 【参考】全体スケジュール(予定)

令和3年度 土質調査、登記測量、石綿含有調査

令和4~6年度 基本実施設計

令和6年度 仮設校舎建設

令和7年度 既存校舎解体

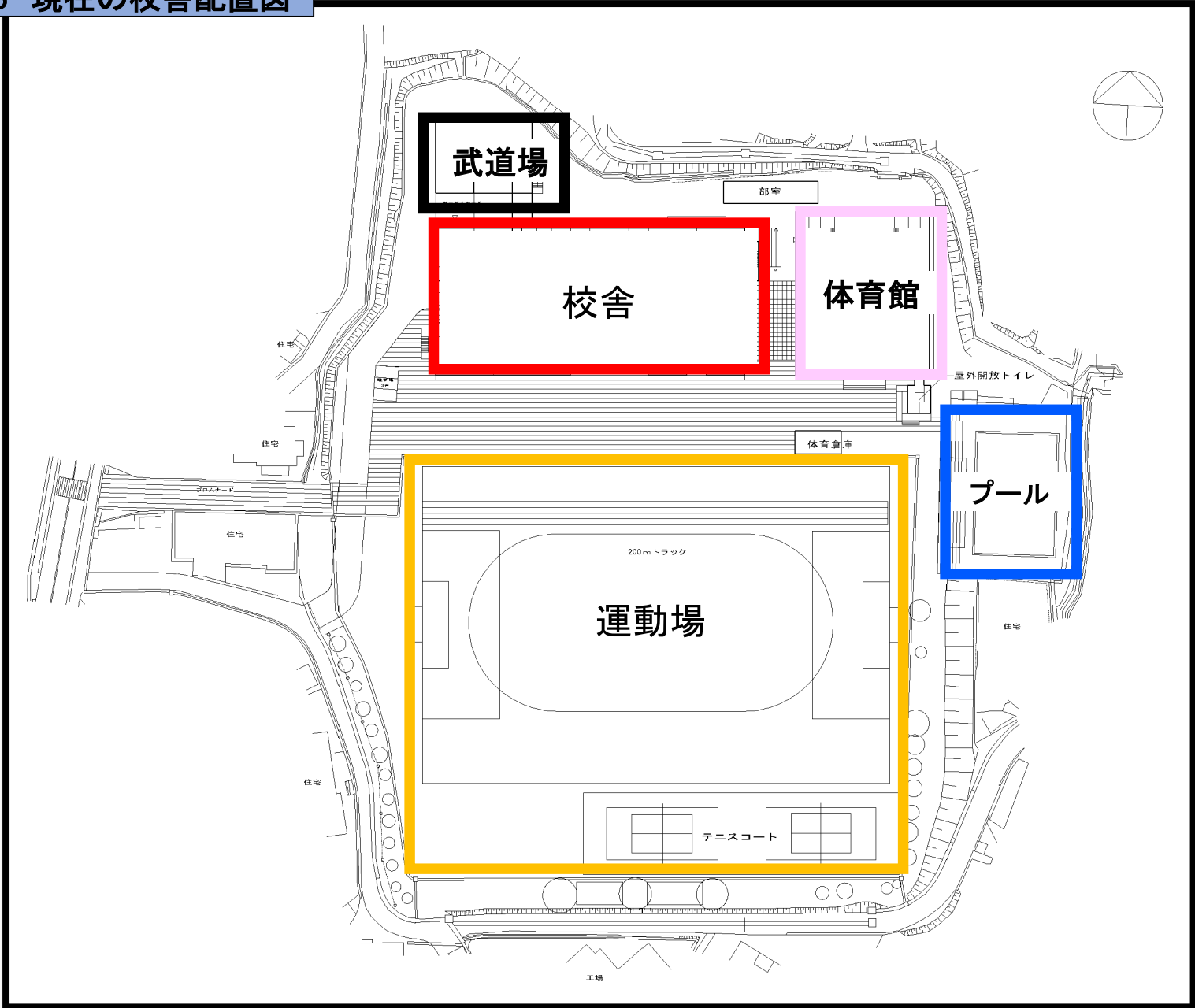
令和7~9年度 新校舎等建設

令和10年度~ 運動場整備

## 5 位置図

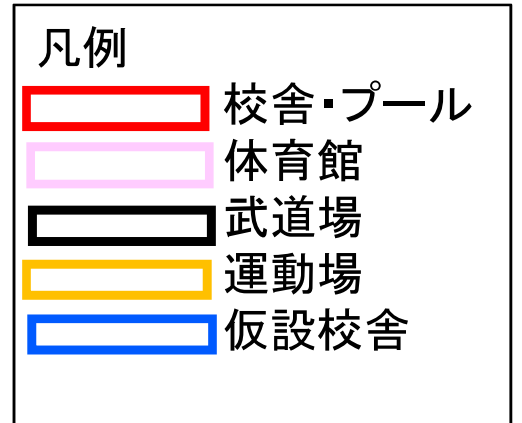
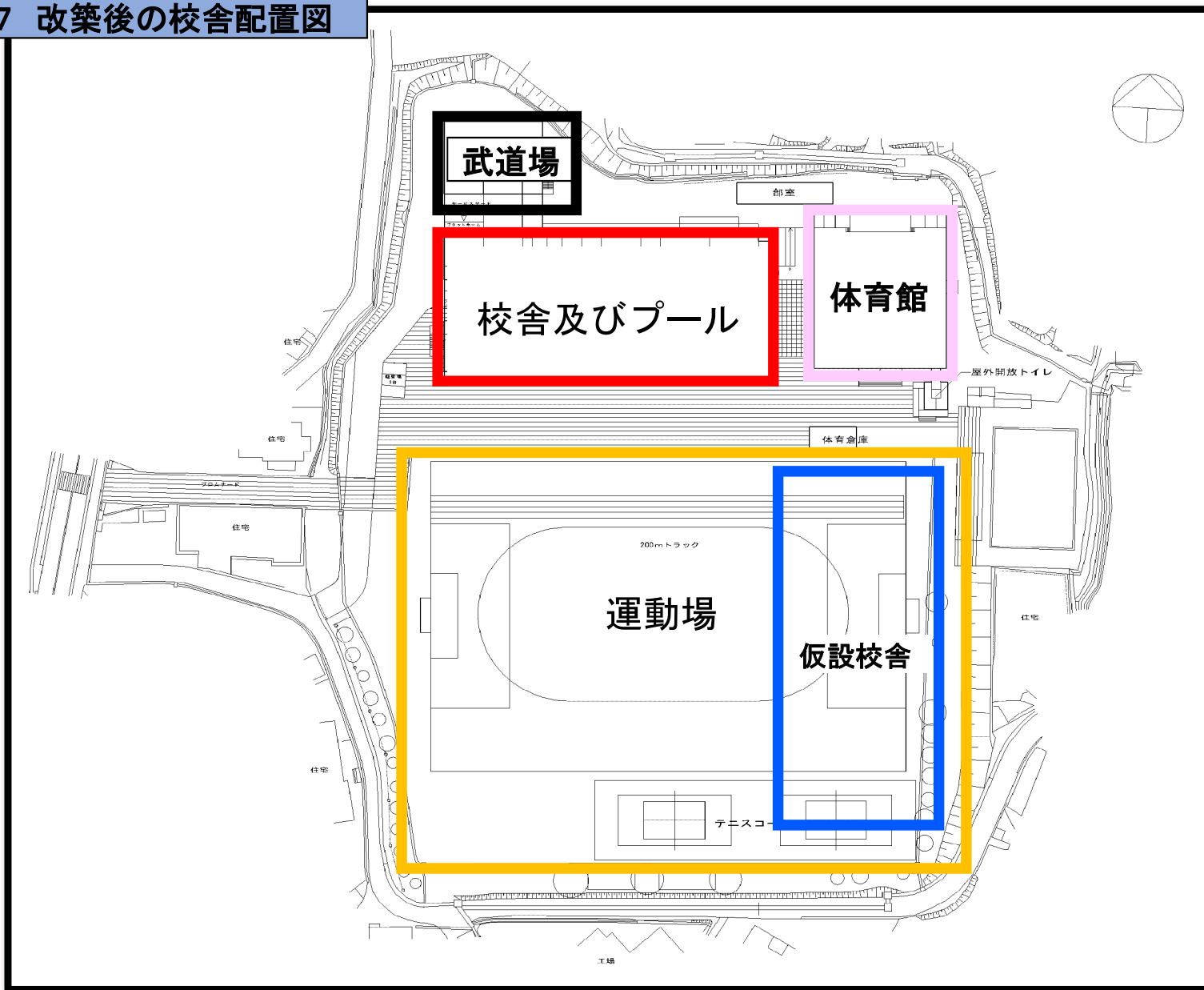


6 現在の校舎配置図



凡例	
	校舎
	体育館
	武道場
	運動場
	プール

## 7 改築後の校舎配置図



- ※ 屋内運動場については、耐力度調査の結果、建替えの指標となる点数を上回っているため改築しない。
- ※ プールは校舎3階に設置する。
- ※ 仮設校舎は、本校舎改築中の期間のみ使用。本校舎改築終了後は解体し、運動場整備を行う。