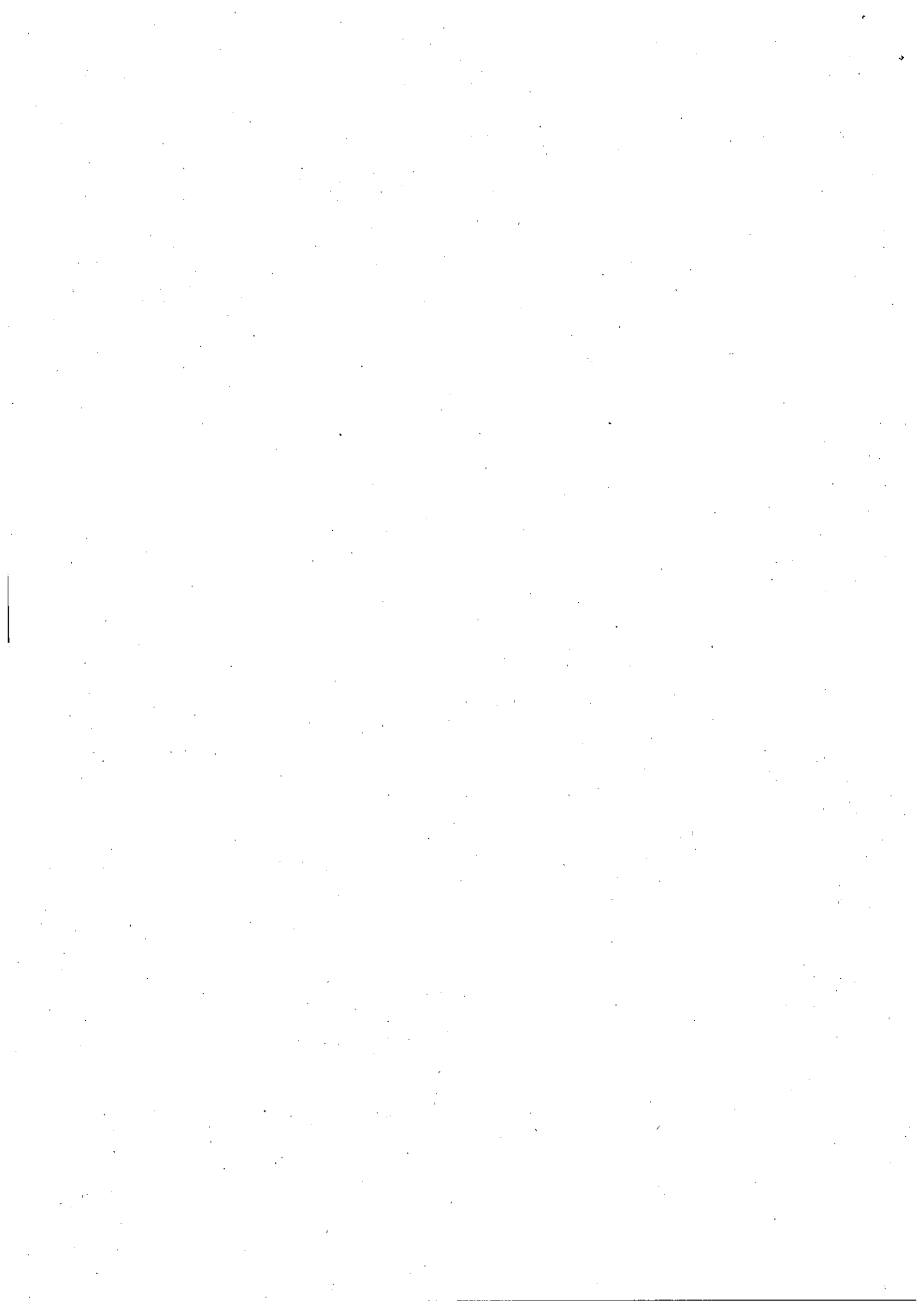


第18号議案 令和2年度長崎市生活排水事業特別会計予算

目次

1	集落排水処理施設の概要	1～2
2	集落排水処理施設位置図	3
3	令和2年度予算総括表（対前年度比較）	
	（1）歳入	4
	（2）歳出	5
4	令和2年度予算の主な内容	
	（1）歳入	6～7
	（2）歳出	8～10
	ア【単独】農業集落排水施設整備事業費	
	（ア）野母崎地区国道499号線道路改良	11～12
	（イ）琴海地区ポンプ購入ほか	13～14
	イ【単独】漁業集落排水施設整備事業費	
	（ア）野母崎地区ポンプ購入	15～17



1 集落排水処理施設の概要

(1) 目的

集落排水事業は、農漁村の生活環境の改善、整備を図り、公衆衛生の向上、農業用水の水質、さらに公共用水域の水質を保全するため、農業及び漁業集落における「し尿・雑排水等」の汚水を処理する施設を整備し、活力ある農漁村社会の形成に寄与することを目的としている。

(2) 施設の処理人口、水洗化率（平成31年3月末現在）

ア 農業集落排水

処理場	整備地区	供用開始年月日	整備済人口	水洗化人口	水洗化率
大江・形上	大江・形上	H9.4.1	399人	346人	86.7%
	大子	H18.4.1	179人	116人	64.8%
高浜	高浜本村	H10.4.1	960人	858人	89.4%
	黒浜・以下宿	H13.4.1	266人	242人	91.0%
太田尾	太田尾	H13.4.1	388人	337人	86.9%
琴海中部	琴海中部	H13.4.1	2,394人	2,061人	86.1%
小口	小口	H15.4.1	164人	128人	78.0%
小計			4,750人	4,088人	86.1%

イ 漁業集落排水

処理場	整備地区	供用開始年月日	整備済人口	水洗化人口	水洗化率
樺島	樺島	H3.4.1	485人	404人	83.3%
南風泊	南風泊	H6.10.1	147人	144人	98.0%
野母	野母	H8.1.22	1,757人	1,543人	87.8%
高浜	野野串	H10.4.1	163人	143人	87.7%
小計			2,552人	2,234人	87.5%

	整備済人口	水洗化人口	水洗化率
集落排水 合計（ア＋イ）	7,302人	6,322人	86.6%

(3) 施設の概要と処理能力 (平成 31 年 3 月末現在)

ア 農業集落排水

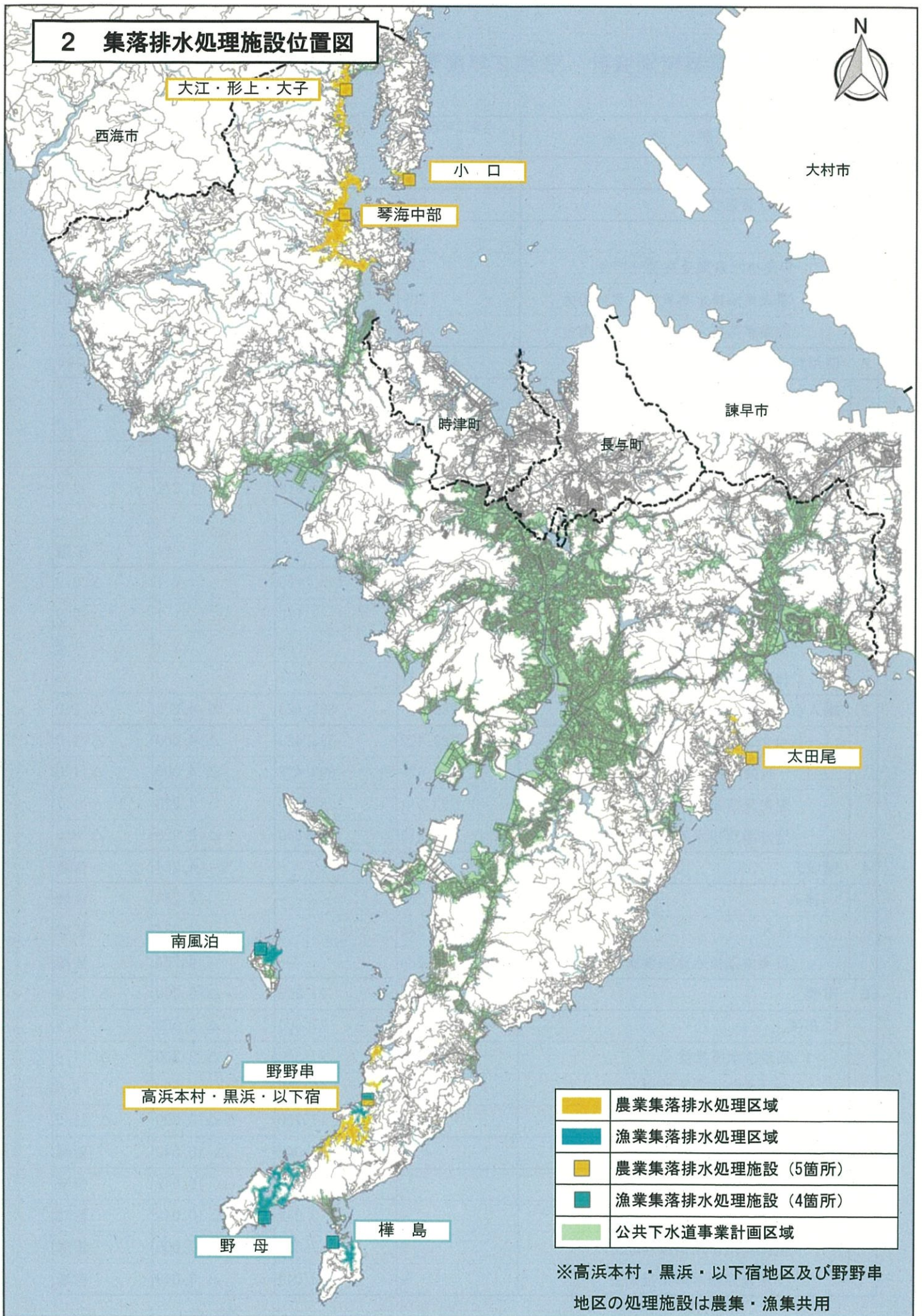
処理場	整備地区	管路延長	中継ポンプ	処理能力 (日平均) (m ³ /日)
大江・形上	大江・形上	7,489m	10 箇所	211
	大子	5,259m	6 箇所	73
高浜	高浜本村	18,344m	20 箇所	491
	黒浜・以下宿	5,000m	13 箇所	157
太田尾	太田尾	6,261m	2 箇所	176
琴海中部	琴海中部	31,832m	43 箇所	1,358
小口	小口	3,398m	7 箇所	73
小 計		77,583m	101 箇所	2,539

イ 漁業集落排水

処理場	整備地区	管路延長	中継ポンプ	処理能力 (日平均) (m ³ /日)
樺島	樺島	5,126m	9 箇所	330
南風泊	南風泊	8,400m	1 箇所	288
野母	野母	23,586m	10 箇所	1,230
高浜	野野串	4,556m	1 箇所	79
小 計		41,668m	21 箇所	1,927

	管路延長	中継ポンプ	処理能力 (日平均) (m ³ /日)
集落排水 合計 (ア+イ)	119,251m	122 箇所	4,466

2 集落排水処理施設位置図



3 生活排水事業特別会計 令和2年度予算総括表（対前年度比較）

(1) 歳入

（単位：千円・％）

款 項 目	事 項 名	令和2年度 (A)	令和元年度 (B)	差引増減 (A) - (B)	増減率
合計		543,248	554,473	△ 11,225	△ 2.0
1	分担金及び負担金	530	593	△ 63	△ 10.6
	1 分担金	530	593	△ 63	△ 10.6
	1 集落排水事業受益者分担金	530	593	△ 63	△ 10.6
	農業集落排水事業受益者分担金	389	473	△ 84	△ 17.8
	漁業集落排水事業受益者分担金	141	120	21	17.5
2	使用料及び手数料	124,511	122,608	1,903	1.6
	1 使用料	124,397	122,493	1,904	1.6
	1 集落排水使用料	124,397	122,493	1,904	1.6
	農業集落排水使用料	75,698	75,177	521	0.7
	漁業集落排水使用料	48,687	47,315	1,372	2.9
	農業集落排水事業分土地使用料	1	1	-	-
	漁業集落排水事業分土地使用料	11	-	11	皆増
	2 手数料	114	115	△ 1	△ 0.9
	1 集落排水手数料	114	115	△ 1	△ 0.9
	督促手数料（農業集落排水）	83	84	△ 1	△ 1.2
	督促手数料（漁業集落排水）	31	31	-	-
3	繰入金	389,423	393,423	△ 4,000	△ 1.0
	1 一般会計繰入金	389,423	393,423	△ 4,000	△ 1.0
	1 一般会計繰入金	389,423	393,423	△ 4,000	△ 1.0
	農業集落排水事業分	293,511	288,583	4,928	1.7
	漁業集落排水事業分	95,912	104,840	△ 8,928	△ 8.5
4	賄収入	4,284	-	4,284	皆増
	1 雑入	4,284	-	4,284	皆増
	1 雑入	4,284	-	4,284	皆増
	農業集落排水施設整備事業費負担金	4,284	-	4,284	皆増
5	市債	24,500	27,800	△ 3,300	△ 11.9
	1 市債	24,500	27,800	△ 3,300	△ 11.9
	1 集落排水事業債	24,500	27,800	△ 3,300	△ 11.9
	農業集落排水事業債	10,600	10,100	500	5.0
	漁業集落排水事業債	13,900	17,700	△ 3,800	△ 21.5
	国庫支出金	-	10,049	△ 10,049	皆減
	国庫補助金	-	10,049	△ 10,049	皆減
	集落排水事業費国庫補助金	-	10,049	△ 10,049	皆減
	農業集落排水事業補助金	-	7,000	△ 7,000	皆減
	漁業集落排水事業補助金	-	3,049	△ 3,049	皆減

(2) 歳出

(単位：千円・%)

款	項	目	事	項	名	令和2年度 (A)	令和元年度 (B)	差引増減 (A) - (B)	増減率
合計						543,248	554,473	△ 11,225	△ 2.0
1 集落排水事業費						255,136	265,249	△ 10,113	△ 3.8
1 農業集落排水事業費						147,707	145,192	2,515	1.7
1 農業集落排水施設管理費						147,707	145,192	2,515	1.7
農業集落排水施設維持管理費						131,828	132,633	△ 805	△ 0.6
施設情報管理システムデータ整備費						279	2,459	△ 2,180	△ 88.7
【単独】農業集落排水施設整備事業費 (野母崎地区国道499号線道改良) (琴海地区ポンプ購入ほか)						15,600	10,100	5,500	54.5
2 漁業集落排水事業費						107,429	120,057	△ 12,628	△ 10.5
1 漁業集落排水施設管理費						107,429	120,057	△ 12,628	△ 10.5
漁業集落排水施設維持管理費						92,572	100,051	△ 7,479	△ 7.5
施設情報管理システムデータ整備費						157	2,306	△ 2,149	△ 93.2
【単独】漁業集落排水施設整備事業費 (野母崎地区ポンプ購入)						14,700	17,700	△ 3,000	△ 16.9
2 公債費						287,912	289,024	△ 1,112	△ 0.4
1 公債費						287,912	289,024	△ 1,112	△ 0.4
1 元金						243,215	238,271	4,944	2.1
農業集落排水事業分						199,598	194,217	5,381	2.8
漁業集落排水事業分						43,617	44,054	△ 437	△ 1.0
2 利子						44,697	50,753	△ 6,056	△ 11.9
農業集落排水事業分						37,161	41,909	△ 4,748	△ 11.3
漁業集落排水事業分						7,536	8,844	△ 1,308	△ 14.8
3 予備費						200	200	-	-
1 予備費						200	200	-	-
1 予備費						200	200	-	-
予備費						200	200	-	-

4 令和2年度予算の主な内容

(1) 歳入

1 款	1 項	1 目	集落排水事業受益者分担金	530 千円
1			農業集落排水事業受益者分担金 (A) + (B)	389 千円
			(1) 現年度分	302 千円 (A)
			収納額見込み	
			新規 250,000円 (件数見込み 5件)	
			既賦課分 52,200円 (3件)	
			(2) 過年度分	87 千円 (B)
			収納額見込み 87,360円 (件数見込み 3件)	
2			漁業集落排水事業受益者分担金	141 千円
			(1) 現年度分	141 千円
			収納額見込み	
			新規 100,000円 (件数見込み 2件)	
			既賦課分 41,200円 (1件)	
2 款	1 項	1 目	集落排水使用料	124,397 千円
1			集落排水使用料	124,397 千円
			(1) 農業集落排水使用料 (A) + (B)	75,698 千円
			ア 現年度分	75,512 千円 (A)
			収納額見込み 75,512,412円 (件数見込み 21,420件)	
			イ 過年度分	186 千円 (B)
			収納額見込み 186,795円 (件数見込み 107件)	
			(2) 漁業集落排水使用料 (A) + (B)	48,687 千円
			ア 現年度分	48,565 千円 (A)
			収納額見込み 48,565,840円 (件数見込み 15,948件)	
			イ 過年度分	122 千円 (B)
			収納額見込み 122,467円 (件数見込み 94件)	
3 款	1 項	1 目	一般会計繰入金	389,423 千円
1			一般会計繰入金 (A) + (B)	389,423 千円
			(1) 農業集落排水事業分	293,511 千円 (A)
			(歳入)	91,055 千円①
			・受益者分担金 (389)	
			・集落排水使用料 (75,698)	
			・土地使用料・督促手数料 (84)	
			・県負担金 (4,284)	
			・市債 (10,600)	
			(歳出)	384,566 千円②
			・集落排水施設管理費 (147,707)	
			・公債費 (元金) (199,598)	
			・公債費 (利子) (37,161)	
			・予備費 (100)	
			① (歳入) - ② (歳出)	△ 293,511 千円

(2) 漁業集落排水事業分				95,912 千円 (B)
(歳入)				62,770 千円③
			・ 受益者分担金	(141)
			・ 集落排水使用料	(48,687)
			・ 土地使用料・督促手数料	(42)
			・ 市債	(13,900)
(歳出)				158,682 千円④
			・ 集落排水施設管理費	(107,429)
			・ 公債費 (元金)	(43,617)
			・ 公債費 (利子)	(7,536)
			・ 予備費	(100)
③ (歳入) - ④ (歳出)				△ 95,912 千円
4 款	1 項	1 目	雑入	4,284 千円
	1		農業集落排水施設整備事業費負担金	4,284 千円
5 款	1 項	1 目	集落排水事業債	24,500 千円
	1		農業集落排水事業債	10,600 千円
	2		漁業集落排水事業債	13,900 千円

(2) 歳出

1款	1項	1目	農業集落排水施設管理費	147,707	千円
1			農業集落排水施設管理費	132,107	千円
	(1)		農業集落排水施設維持管理費	131,828	千円
			【主な内容】		
			●需用費	51,250	千円
			・消耗品費（一般消耗品・工業用薬剤）	(2,331)	
			・燃料費（自家用電気工作物用軽油等）	(200)	
			・光熱水費（処理場・中継ポンプ電気料等）	(23,629)	
			・修繕料（施設修繕料）	(25,090)	
			●委託料	48,102	千円
			・管理委託料（施設運営委託）	(26,449)	
			・管理委託料（機械設備保守点検委託等）	(12,063)	
			・その他委託料（汚泥等運搬委託）	(9,590)	
			●工事請負費	3,576	千円
			・取付管布設工事	(3,576)	
			●負担金、補助及び交付金	19,941	千円
			・企業会計への負担金		
			（施設維持管理事務処理負担金）	(12,606)	
			（使用料徴収事務負担金）	(3,442)	
			（生活排水事業特別会計給与費負担金）	(3,221)	
	(2)		施設情報管理システムデータ整備費	279	千円
			【主な内容】		
			●負担金、補助及び交付金	183	千円
			・システムサーバ、周辺機器及び回線使用料負担金	(183)	
2	【単独】		農業集落排水施設整備事業費	15,600	千円
	(1)		野母崎地区国道499号線道路改良	10,200	千円
			【主な内容】		
			●工事請負費	10,200	千円
			・野母崎地区黒浜町国道499号道路改良工事に伴う污水管移設工事	(10,200)	
	(2)		琴海地区ポンプ購入ほか	5,400	千円
			●備品購入費	5,400	千円
			・機械器具費（ポンプ購入）	(5,400)	

1 款	2 項	1 目	漁業集落排水施設管理費	107,429 千円
1			漁業集落排水施設管理費	92,729 千円
	(1)		漁業集落排水施設維持管理費	92,572 千円
			【主な内容】	
			● 需用費	37,013 千円
			・ 消耗品費（一般消耗品・工業用薬剤）	(2,423)
			・ 燃料費（自家用電気工作物用軽油等）	(128)
			・ 光熱水費（処理場・中継ポンプ電気料等）	(13,380)
			・ 修繕料（施設修繕料）	(21,082)
			● 委託料	36,091 千円
			・ 管理委託料（施設運営委託）	(22,854)
			・ 管理委託料（機械設備保守点検委託等）	(4,909)
			・ その他委託料（汚泥等運搬委託）	(7,642)
			● 工事請負費	894 千円
			・ 取付管布設工事	(894)
			● 負担金、補助及び交付金	15,564 千円
			・ 企業会計への負担金	
			（施設維持管理事務処理負担金）	(9,460)
			（使用料徴収事務負担金）	(2,557)
			（生活排水事業特別会計給与費負担金）	(3,221)
	(2)		施設情報管理システムデータ整備費	157 千円
			【主な内容】	
			● 負担金、補助及び交付金	104 千円
			・ システムサーバ、周辺機器及び回線使用料負担金	(104)
2			【単独】漁業集落排水施設整備事業費	14,700 千円
	(1)		野母崎地区ポンプ購入	14,700 千円
			【主な内容】	
			● 工事請負費	6,532 千円
			・ 汚泥濃縮機及び上澄水排出装置整備工事	(6,532)
			● 備品購入費	8,168 千円
			・ 機械器具費（ポンプ購入等）	(8,168)

2款	1項	1目	元金（公債費）	243,215	千円
1	元金			243,215	千円
	(1)	農業集落排水事業分		199,598	千円
		31年度末地方債現在高見込額	(1,813,177	千円)	
	(2)	漁業集落排水事業分		43,617	千円
		31年度末地方債現在高見込額	(279,851	千円)	
2款	1項	2目	利子（公債費）	44,697	千円
1	利子			44,697	千円
	(1)	農業集落排水事業分		37,161	千円
	(2)	漁業集落排水事業分		7,536	千円

ア【単独】農業集落排水施設整備事業費

(ア)野母崎地区国道499号道路改良

予 算 説 明 書					事 業 名	予 算 額
ページ	款	項	目	番号		
20～ 21	1 集落排水 事業費	1 農業集落排 水事業費	1 農業集落 排水施設 管理費	2-1	【単独】農業集落排水施設整備事業費 野母崎地区国道499号道路改良	千円 10,200

1 概 要

農業集落排水施設の安全かつ円滑な維持管理を行うために、県の一般国道499号道路改良工事に伴い、黒浜町の污水管及びマンホールポンプを移設する。

2 事業内容

工事名	内容	事業費
野母崎地区国道499号道路改良に伴う污水管ほか移設工事	污水管(L=137m)及びマンホールポンプ(1基)の移設	10,200千円

3 財源内訳

事 業 費	財 源 内 訳			
	国庫支出金	地方債 ※1	その他 ※2	一般財源
千円 10,200	千円 —	千円 5,600	千円 4,284	千円 316

※1 事業費から県負担金を差し引いた額の2分の1は過疎対策事業債(充当率95%、交付税措置率70%)、残りは下水道事業債(充当率95%、交付税措置率44%)

※2 県負担金(農業集落排水施設整備事業負担金:負担割合42%)

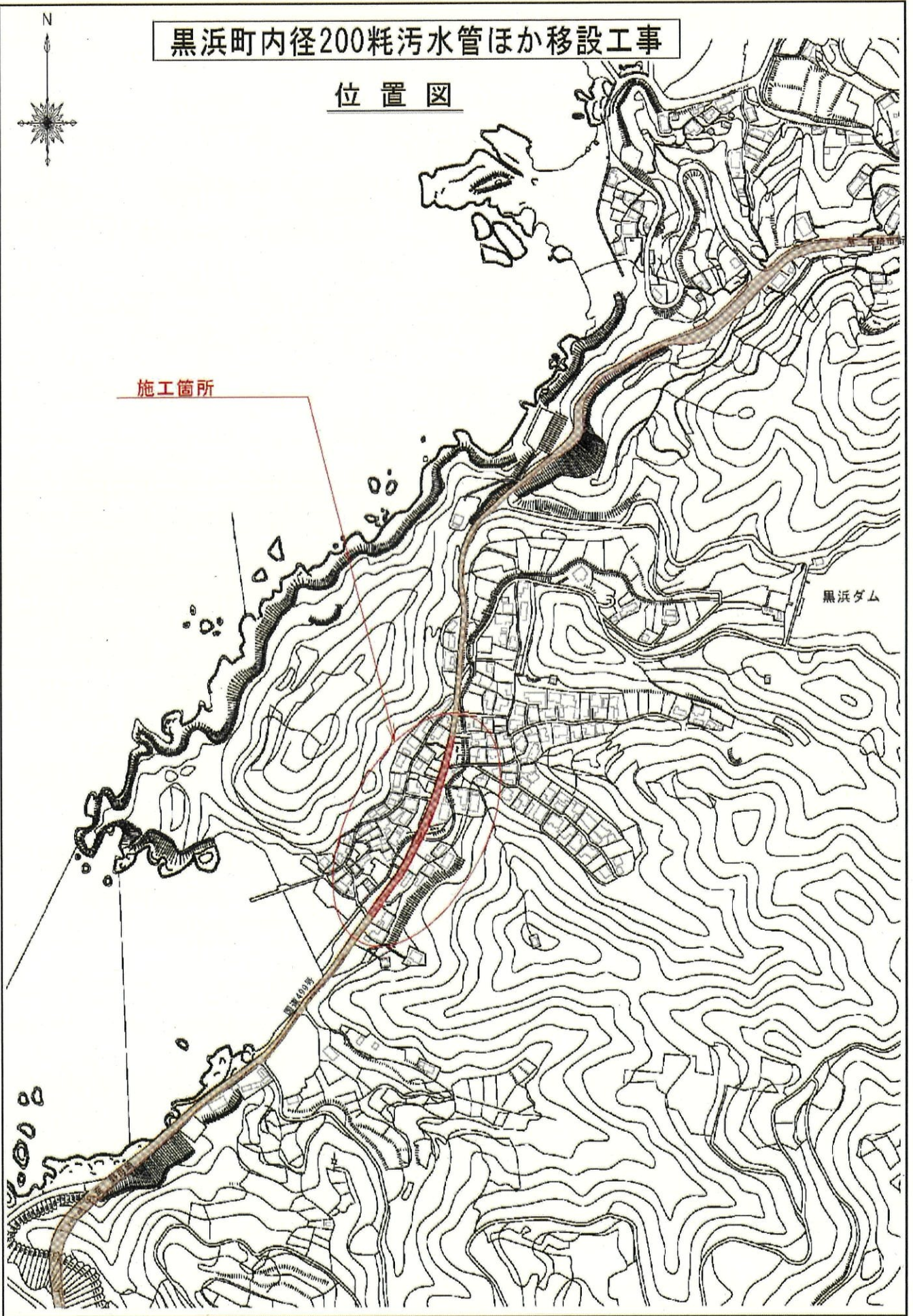
黒浜町内径200糎污水管ほか移設工事

位置図



施工箇所

黒浜ダム



(イ) 琴海地区ポンプ購入ほか

予 算 説 明 書					事 業 名	予 算 額
ページ	款	項	目	番号		
20～ 21	1 集落排水 事業費	1 農業集落排水 事業費	1 農業集落排水 施設管理費	2-2	【単独】農業集落排水施設整備事業費(琴海地区ポンプ購入ほか)	千円 5,400

1 概 要

農集落排水施設の安全かつ円滑な維持管理を行うため、琴海地区及び野母崎地区の老朽化したマンホール内に設置しているポンプを取り替えるもの。

2 事業内容

区分	処理場	内容	事業費
機械器具購入	大江・形上	汚水中継ポンプ(1台)	600千円
	琴海中部	汚水中継ポンプ(1台)	2,400千円
	高浜	汚水中継ポンプ(1台)	2,400千円
合 計			5,400千円

3 財源内訳

事 業 費	財 源 内 訳				
	国庫支出金	県支出金	地方債※	その他	一般財源
千円 5,400	千円 -	千円 -	千円 5,000	千円 -	千円 400

※ 大江・形上及び琴海中部：下水道事業債(充当率95%、交付税措置率44%)

高浜地区：事業費の2分の1は過疎対策事業債(充当率95%、交付税措置率70%)、残りは下水道事業債(充当率95%、交付税措置率44%)

琴海地区ポンプ購入ほか

大江・形上、琴海中部



高浜

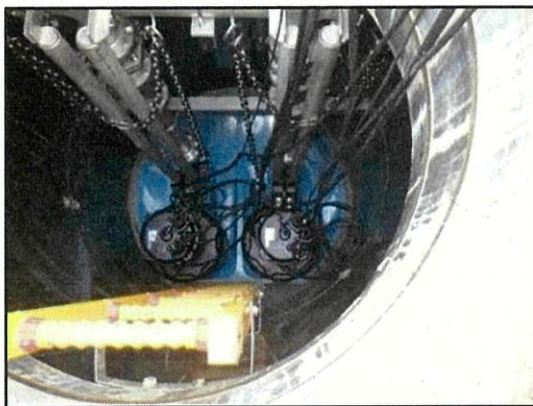


(ポンプの状況)

大江・形上 平成 17 年設置 15 年経過
 琴海中部 平成 13 年設置 19 年経過
 高浜 平成 10 年設置 22 年経過

(今回更新内容)

大江・形上 汚水中継ポンプ 1 台
 琴海中部 汚水中継ポンプ 1 台
 高浜 汚水中継ポンプ 1 台



汚水中継ポンプ (イメージ)

イ 【単独】 漁業集落排水施設整備事業費

(ア) 野母崎地区ポンプ購入

予 算 説 明 書					事 業 名	予 算 額
ページ	款	項	目	番号		
22~ 23	1 集落排水 事業費	2 漁業集落排水 事業費	1 漁業集落排水 施設管理費	2-1	【単独】漁業集落排水施設整備事業費(野母崎地区ポンプ購入)	千円 14,700

1 概 要

漁業集落排水施設の安全かつ円滑な維持管理を行うため、野母崎地区の老朽化した設備やポンプ等を取り替えるもの。

2 事業内容

区分	内容	事業費
設備更新工事	野母終末処理場汚泥濃縮機整備工事	3,292 千円
	野母終末処理場上澄排出装置更新工事	3,240 千円
	小 計 (工事請負費)	6,532 千円
機械器具購入	汚泥引抜ポンプ (1台)	350 千円
	汚水中継ポンプ (1台)	3,498 千円
	伸縮管 (1台) ※処理水を排出するための装置	4,320 千円
	小 計 (備品請負費)	8,168 千円
合 計		14,700 千円

3 財源内訳

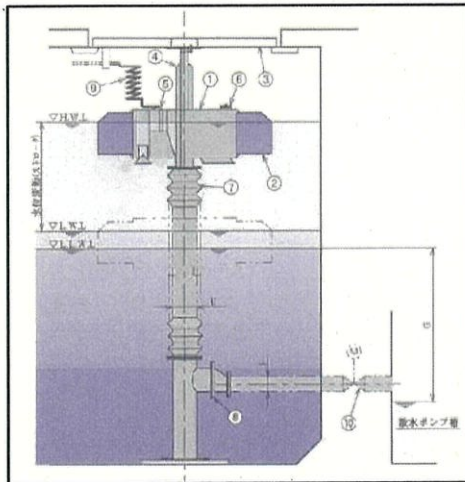
事 業 費	財 源 内 訳				
	国庫支出金	県支出金	地方債※	その他	一般財源
千円 14,700	千円 -	千円 -	千円 13,900	千円 -	千円 800

※ 2分の1は過疎対策事業債(充当率95%、交付税措置率70%)、残りは下水道事業債(充当率95%、交付税措置率44%)

野母終末処理場汚泥濃縮機更新工事ほか



上澄排出装置（イメージ）



(上澄排出装置の状況)
 平成8年設置 24年経過
 (今回更新内容)
 上澄排出装置一式

汚泥濃縮機



(汚泥濃縮機の状況)
 平成8年設置 24年経過
 (今回更新内容)
 汚泥濃縮機一式

野母崎地区ポンプ購入



(ポンプ及び伸縮管の状況)
 平成8年設置 24年経過
 (今回更新内容)
 汚水中継ポンプ 1台
 汚泥引抜ポンプ 1台
 伸縮管 1台

汚泥引抜ポンプ及び汚水中継ポンプ (イメージ)