

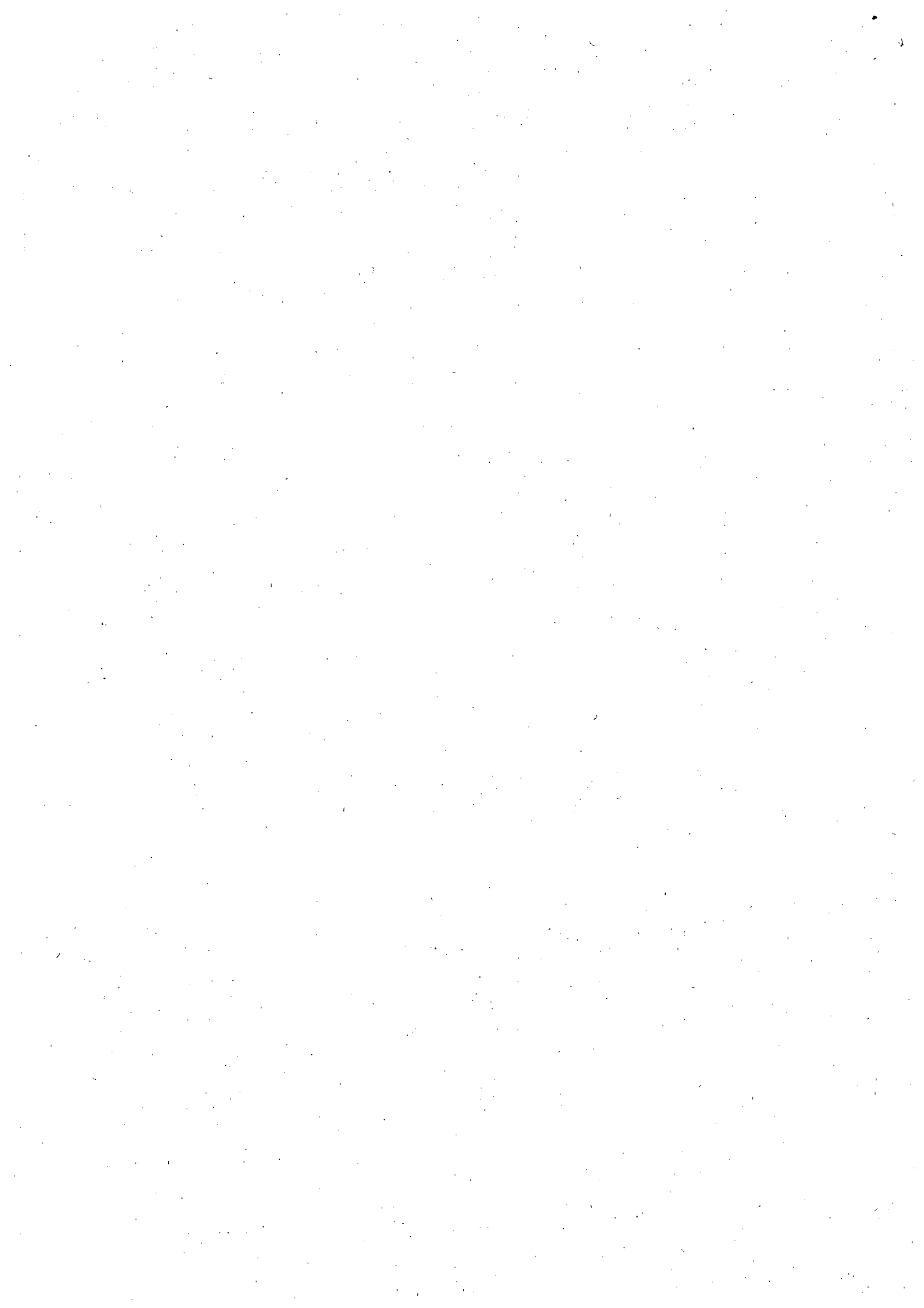
## 所管事項調査に関する資料

### 目次

#### 西彼杵道路・長崎南北幹線道路の現状について

|                         |       |       |
|-------------------------|-------|-------|
| 1 西彼杵道路・長崎南北幹線道路の現状について | ..... | 1 ページ |
| 2 西彼杵道路の現状について          | ..... | 2 ページ |
| 3 長崎南北幹線道路の現状について       | ..... | 3 ページ |
| (参考)新聞記事                | ..... | 6 ページ |

土木部  
令和元年11月



# 1 西彼杵道路・長崎南北幹線道路の現状について

## (1) 地域高規格道路とは

- ・高規格幹線道路（※）網を補完し、地域相互の交流促進等の役割を担う道路
- ・概ね 60km/h 以上の旅行速度の確保を目指す

※高規格幹線道路・・・高速自動車国道、一般国道自動車専用道路

## (2) 整備状況

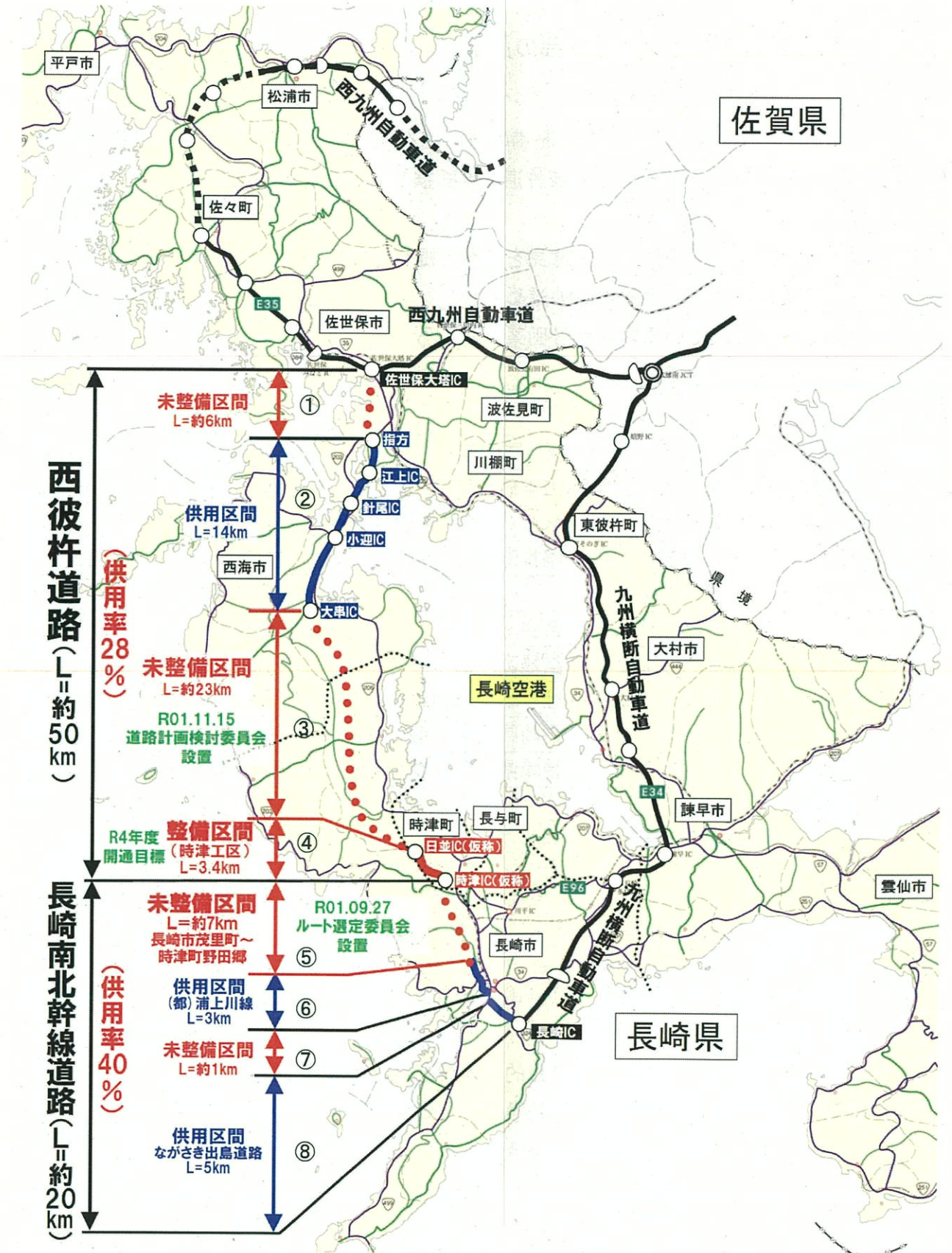
### 西彼杵道路

| 番号 | 起点                    | 終点                    | 延長       | 備考                            |
|----|-----------------------|-----------------------|----------|-------------------------------|
| ①  | 佐世保大塔 I C             | 指方                    | 約 6 km   | 未整備区間                         |
| ②  | 指方                    | 江上 I C                | 約 3 km   | H23. 06. 02 供用                |
|    | 江上 I C                | 針尾 I C                | 約 2 km   | 江上バイパス I 期<br>H10. 11. 30 供用  |
|    | 針尾 I C                | 小迎 I C                | 約 3 km   | 江上バイパス II 期<br>H18. 03. 05 供用 |
|    | 小迎 I C                | 大串 I C                | 約 6 km   | 小迎バイパス<br>H25. 03. 23 供用      |
| ③  | 大串 I C<br>西海市西彼町大串郷   | 日並 I C (仮称)<br>時津町日並郷 | 約 2.3 km | 未整備区間                         |
| ④  | 日並 I C (仮称)<br>時津町日並郷 | 時津 I C (仮称)<br>時津町野田郷 | 3.4 km   | 整備中区間                         |

### 長崎南北幹線道路

| 番号 | 終点                    | 起点     | 延長     | 備考                           |
|----|-----------------------|--------|--------|------------------------------|
| ⑤  | 時津 I C (仮称)<br>時津町野田郷 | 長崎市茂里町 | 約 7 km | 未整備区間                        |
| ⑥  | 長崎市茂里町                | 長崎市元船町 | 約 3 km | (都) 浦上川線<br>松山町～茂里町 H元 12 供用 |
|    |                       |        |        | 茂里町～幸町 H22. 11 供用            |
|    |                       |        |        | 幸町～元船町 H20. 3 供用             |
| ⑦  | 長崎市元船町                | 長崎市新地町 | 約 1 km | 未整備区間                        |
| ⑧  | 長崎市新地町                | 長崎市田上  | 約 5 km | ながさき出島道路<br>H16. 03. 27 供用   |

西彼杵道路・長崎南北幹線道路 概要図





## 2 西彼杵道路の現状について

### (1) 西彼杵道路計画検討委員会の設置

・主旨

西彼杵道路について、今後の整備の方向性を検討するにあたり、各分野の代表者の方から幅広い意見を求めるため、「西彼杵道路計画検討委員会」を設置する。

・検討事項

委員会は、次の事項について意見を述べ、提言をおこなう。

- 1) 西彼杵道路における整備の進め方
- 2) 県が検討している内容や計画案に関すること
- 3) その他必要な事項

・委員構成

| 分野    | 所属等                 | 役職   | 氏名     |
|-------|---------------------|------|--------|
| 学識経験者 | 長崎大学大学院工学研究科        | 教授   | 中村 聖三  |
| 学識経験者 | 長崎大学大学院水産・環境科学総合研究科 | 准教授  | 吉田 護   |
| 経済    | 長崎都市経営戦略推進会議        | 推進役  | 河西 宏   |
| 観光    | 長崎県観光連盟             | 専務理事 | 加藤 一征  |
| 商工    | 長崎県商工会連合会           | 専務理事 | 山田 伸裕  |
| 農業    | J A長崎せいひ営農畜産部       | 専任部長 | 松浦 慎吾  |
| 水産    | 長崎魚市株式会社 総務部総務課     | 課長   | 山下 祐一郎 |
| 運輸    | 一般社団法人 長崎県バス協会      | 専務理事 | 峯 比呂志  |
| 運輸    | 公益社団法人 長崎県トラック協会    | 専務理事 | 鶴田 孝廣  |

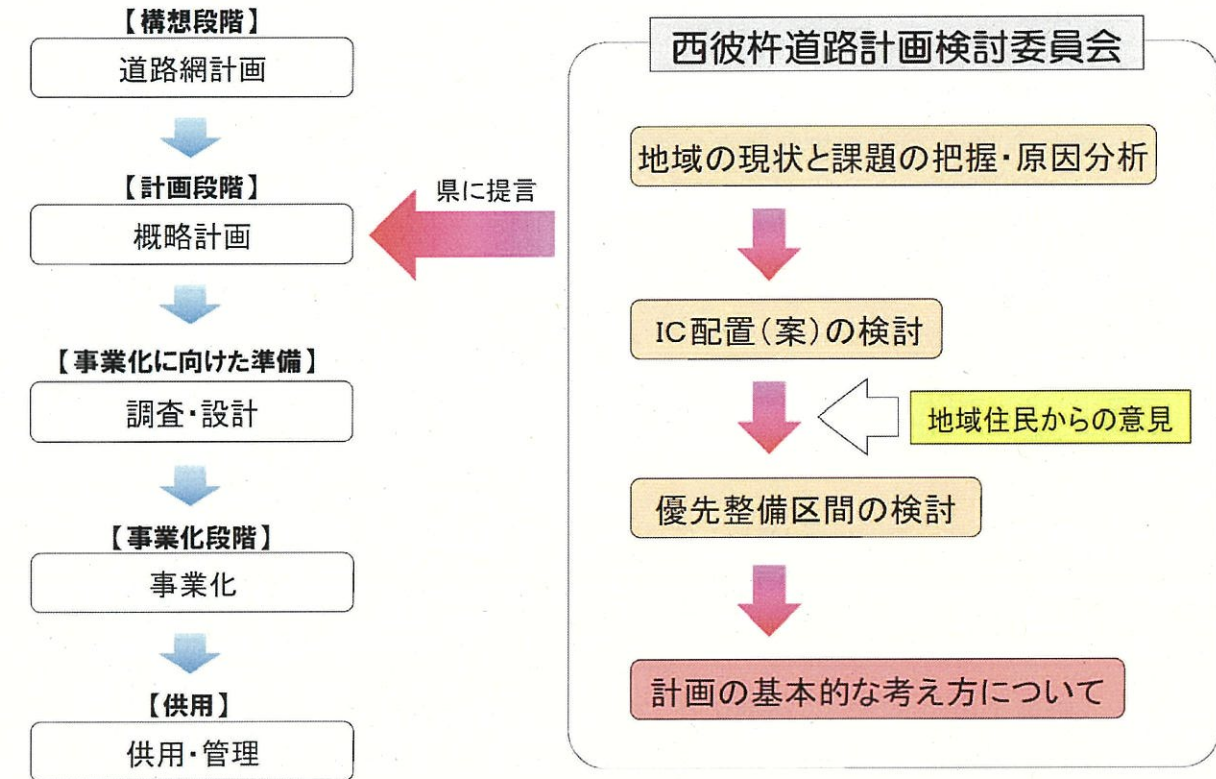
・事務局

長崎県土木部道路建設課

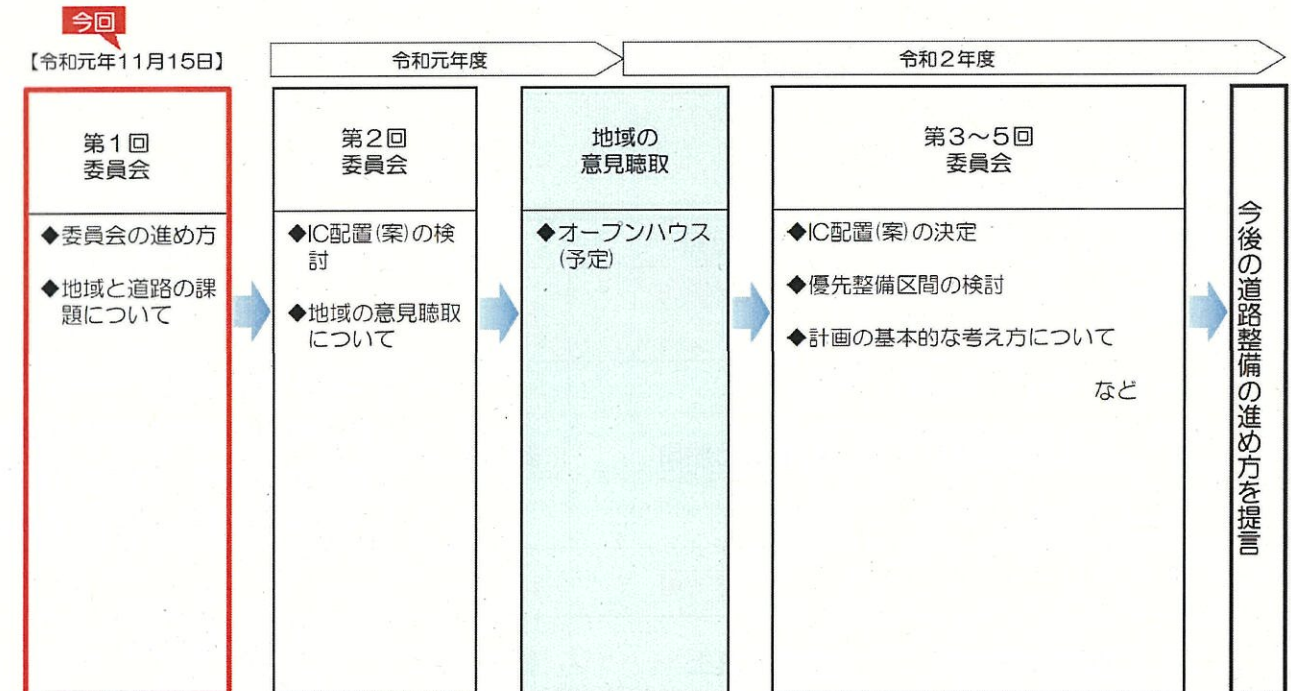
### (2) 第1回委員会の概要

- ・日時：令和元年11月15日(金) 10時～
- ・場所：長崎県庁
- ・議事：委員長の選任、委員会の目的、地域と道路の課題
- ・結果：
  - ・委員長を中村氏（学識経験者、長崎大学大学院教授）とする。
  - ・次回（第2回委員会）を令和2年1月下旬から2月上旬にかけ開催する。

・参考（委員会の位置付け）



・参考（今後のスケジュール）





### 3 長崎南北幹線道路の現状について

#### (1) 長崎南北幹線道路ルート選定委員会の設置

・主旨

長崎南北幹線道路の未整備区間の事業化に向けて、関係する分野の諸機関から幅広い意見を聴き、ルートの選定を行うため、「長崎南北幹線道路ルート選定委員会」を設置する。

・検討事項

委員会は、次に挙げる事項について、必要な検討を行う。

- 1) 長崎南北幹線道路（未整備区間である長崎市茂里町から西彼杵郡時津町野田郷）における概ねのルート案の比較検討及び最適案の選定
- 2) その他、ルート案の検討に必要な事項

・委員構成

| 分野    | 所属等                 | 役職   | 氏名     |
|-------|---------------------|------|--------|
| 学識経験者 | 長崎大学大学院工学研究科        | 教授   | 中村 聖三  |
| 学識経験者 | 長崎大学大学院水産・環境科学総合研究科 | 准教授  | 吉田 護   |
| 商工・経済 | 長崎商工会議所             | 専務理事 | 松永 安市  |
| 商工・経済 | 長崎経済同友会             | 事務局長 | 中村 政博  |
| 商工・経済 | 西そのぎ商工会             | 会長   | 川口 義己  |
| 運輸・交通 | 長崎県トラック協会長崎支部       | 支部長  | 井石 八千代 |
| 運輸・交通 | (一社)長崎市タクシー協会       | 専務理事 | 船家 和之  |
| 運輸・交通 | (一社)長崎県バス協会         | 専務理事 | 峯 比呂志  |
| 観光    | (一社)長崎国際観光コンベンション協会 | 専務理事 | 浦瀬 徹   |
| 救急医療  | 長崎県医師会              | 常任理事 | 瀬戸 牧子  |

・事務局

長崎県・長崎市・時津町

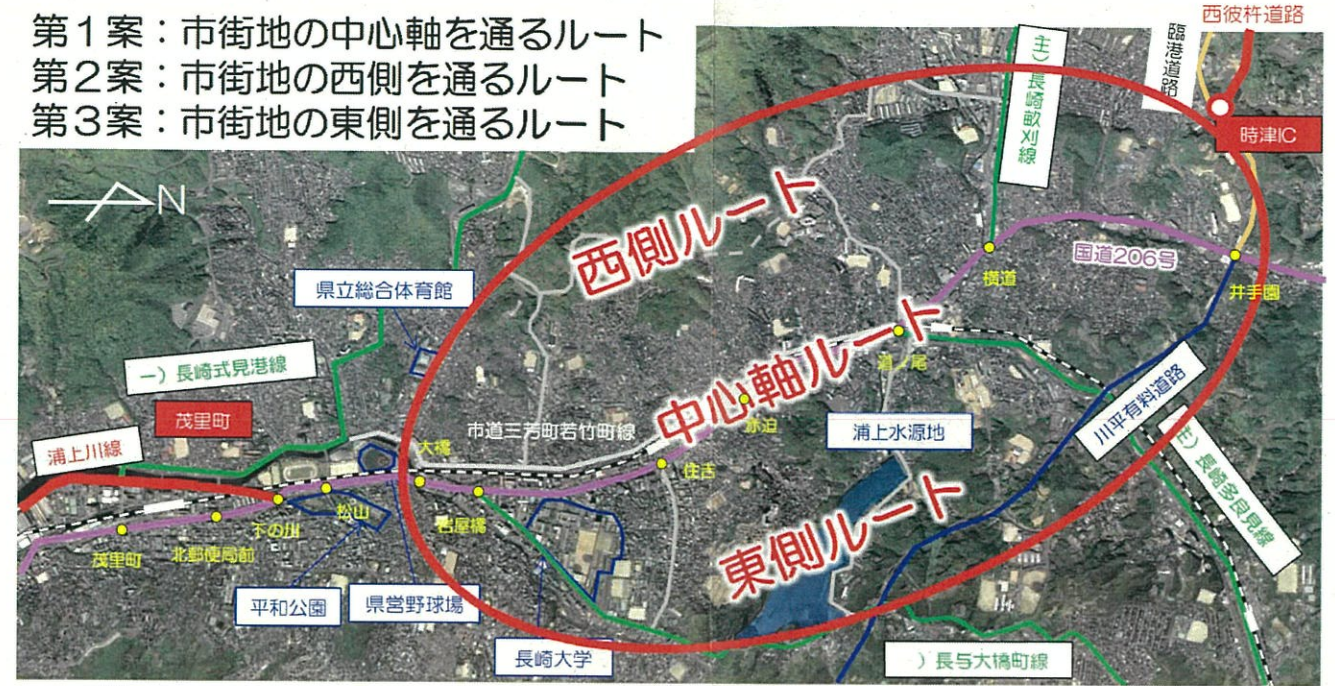
#### (2) 第1回委員会の概要

- ・日時：令和元年9月27日(金) 13時～
- ・場所：長崎県庁
- ・議事：委員長の選任、委員会の進め方、南北幹線道路の概要・必要性・整備効果  
ルート選定（1次選定）
- ・結果：
  - ・委員長を中村氏（学識経験者、長崎大学大学院教授）とする。
  - ・3案のうち市街地の西側（国道206号の西側）を通るルートを最良と選定する。

・参考（委員会配布資料）

1

- 第1案：市街地の中心軸を通るルート
- 第2案：市街地の西側を通るルート
- 第3案：市街地の東側を通るルート



2

#### 第2案 市街地の西側を通るルート案

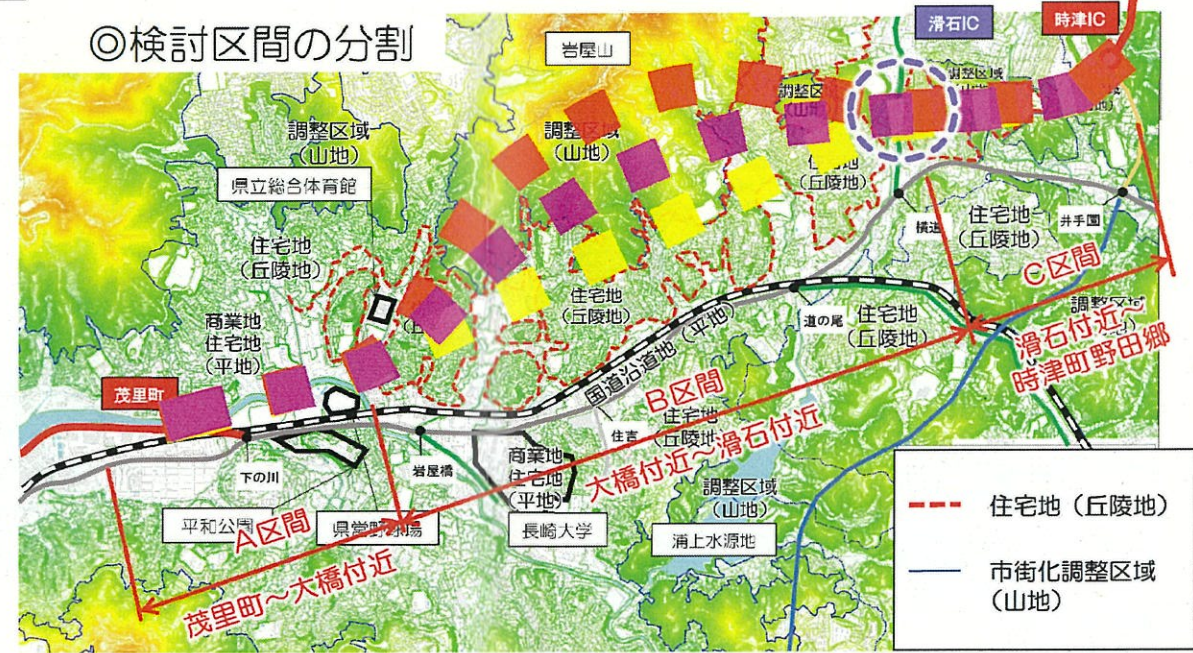




(3) 第2回委員会の概要

- 日時：令和元年11月18日(月) 15時～
- 場所：長崎県庁
- 議事：ルート選定(2次選定)
  - 3つの区間に分けて検討
    - A区間(茂里町～大橋付近)
    - B区間(大橋付近～滑石付近)
    - C区間(滑石付近～時津町野田郷)
  - 地域住民との意見交換会
- 結果：
  - 滑石付近にIC(インターチェンジ)を設ける。
  - A区間(茂里町～大橋付近)については、引き続き検討を行う。
  - B区間(大橋付近～滑石付近)では、中間案(山側と市街地側の中間を通過するルート、主にトンネルとなる)を最良と選定する。
  - C区間(滑石付近～時津町野田郷)については、原案のとおりとする。
  - 次回(第3回委員会)を令和2年2月頃開催する。
- 参考(委員会配布資料)

1



【説明】

- 地形条件違いから、3つの区間に分割
  - A区間(茂里町～大橋付近) 平地の区間
  - B区間(大橋付近～滑石付近) 丘陵地や山地があり、地形の起伏がある区間
  - C区間(滑石付近～時津町野田郷) 丘陵地や山地の区間

2

A区間(ルート案・現況写真)



茂里町方向から時津方向をのぞむ

【現況】

- 右岸側は、城栄地区の商業・業務・住居系の建物が建ち並び
- 左岸側は、陸上競技場、市民プール、県営野球場などが立地する

3

A区間(ルート案)

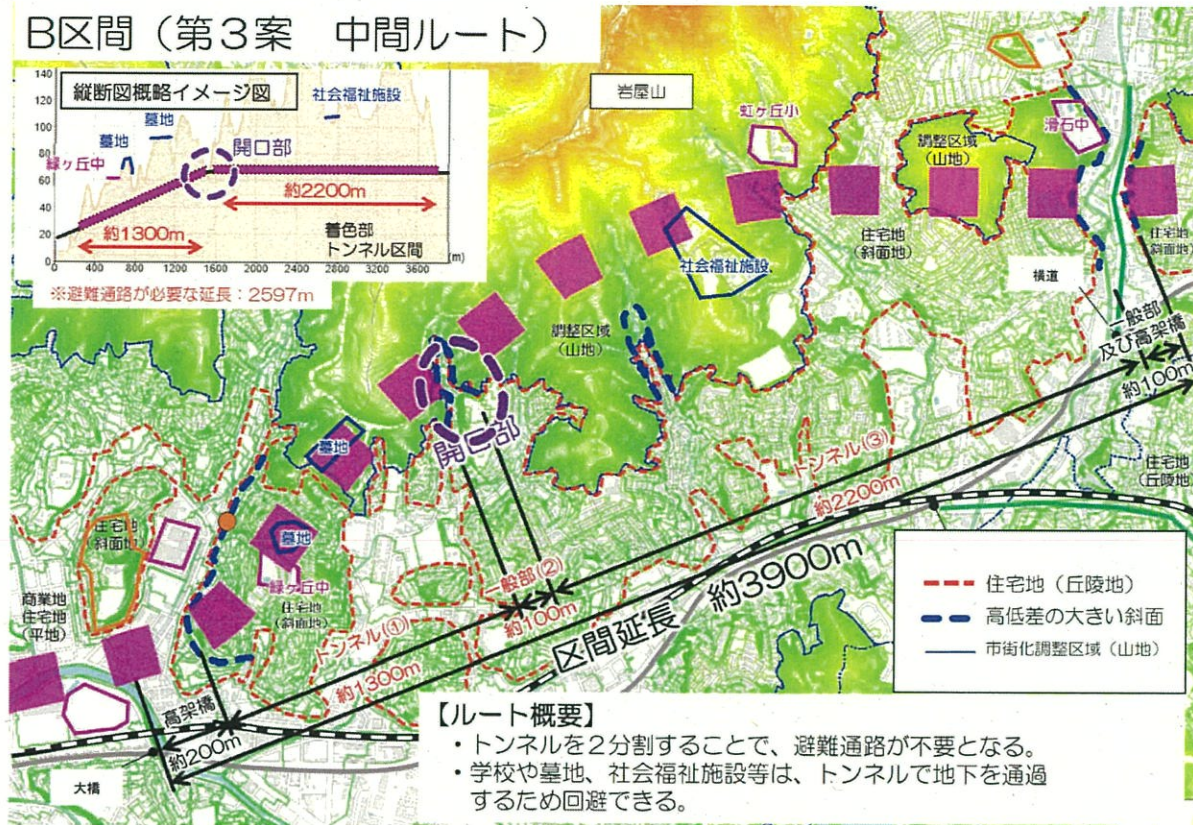


【ルート概要】

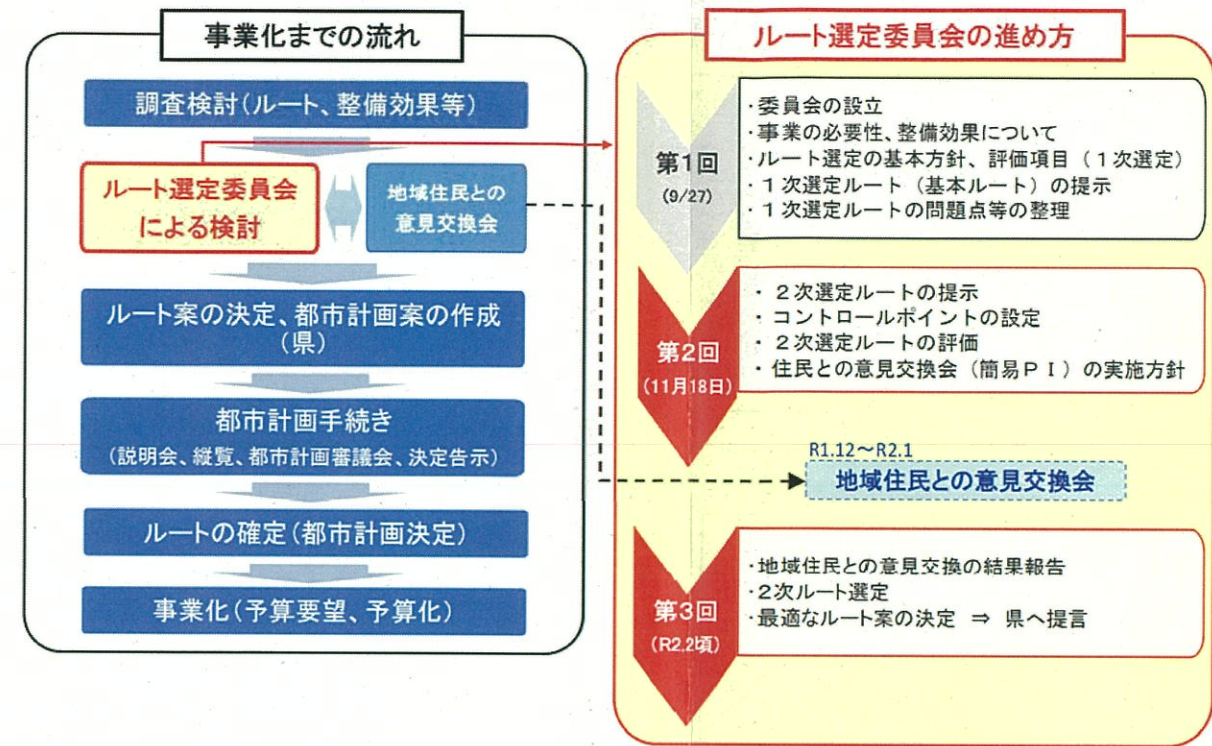
- コントロールポイントを回避し、浦上川の右岸と左岸にそれぞれ沿ったルート。
- 第1案(右岸側)は「城栄町側」を通過し、第2案(左岸側)は「市民プール側」を通過する。



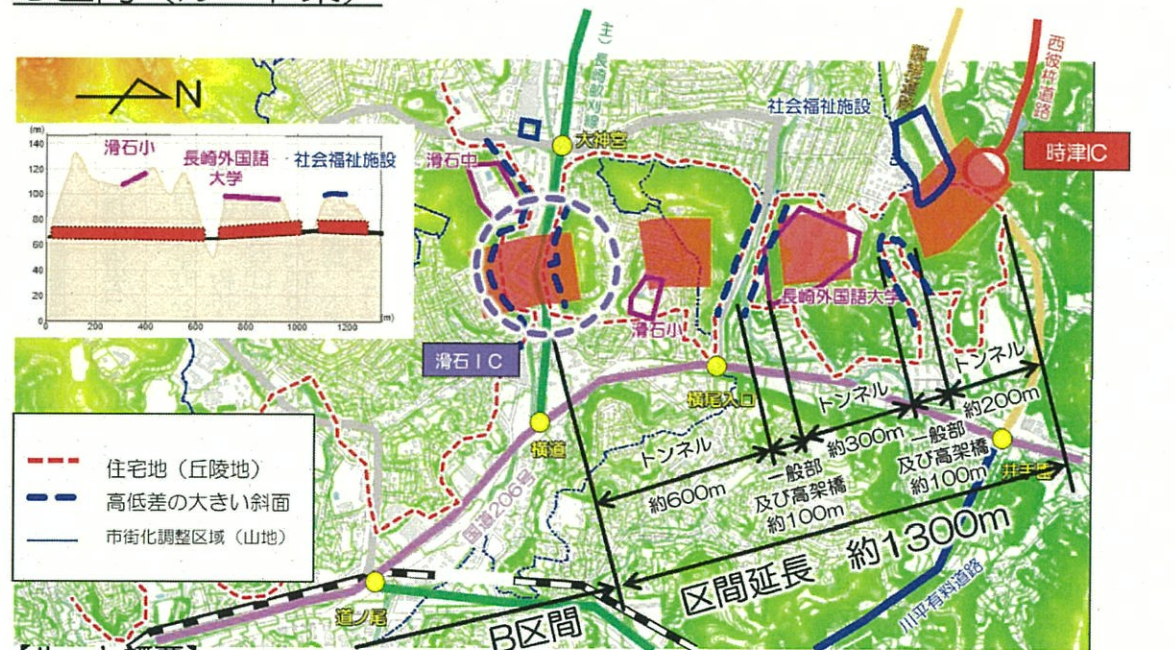
B区間 (第3案 中間ルート)



(4) 今後の予定 (地域住民との意見交換会)



C区間 (ルート案)



【12月実施】

**【日時・場所】**

<長崎市>

- 12月5日(木) 19:00~ アマランス(魚の町)
- 6日(金) 19:00~ 総合福祉センター(茂里町)
- 8日(日) 13:30~ 県庁(尾上町)
- 17日(火) 19:00~ 北公民館(千歳町)

<時津町>

- 12月13日(金) 19:00~ 時津町役場
- 14日(土) 13:30~ //

【1月実施予定】

※ルート選定の対象区間(長崎市茂里町から時津町まで)の地域での開催

**【日時・場所】**

長崎市、時津町とも調整中



