

令和元年11月市議会 建設水道委員会資料

第146号議案
令和元年度長崎市一般会計補正予算(第5号)

| 目次 | ページ |
|---------------------|---------------|
| 《8款 土木費 2項 道路橋りょう費》 | |
| 3目 道路橋りょう新設改良費 | |
| 〔繰越明許費の補正〕 | |
| 繰越明許費位置図 | 1 ~ 6 |
| 【補助】景観まちづくり刷新事業費 | |
| 【単独】道路新設改良事業費 | |
| 《8款 土木費 3項 河川海岸費》 | |
| 2目 河川改良費 | |
| 〔繰越明許費の補正〕 | |
| 繰越明許費位置図 | 7 ~ 8 |
| 【単独】自然災害防止事業費 | |
| 《8款 土木費 5項 都市計画費》 | |
| 6目 公園費 | |
| 〔繰越明許費の補正〕 | |
| 繰越明許費位置図 | 9 ~ 13 |
| 【補助】公園等施設整備事業費 | |
| 【補助】景観まちづくり刷新事業費 | |
| 【単独】公園施設整備事業費 | |
| 〔債務負担行為の補正〕 | |
| 稲佐山公園指定管理 | 14 ~ 39 |
| 長崎東公園指定管理 | |
| 長崎市総合運動公園指定管理 | |
| 長崎公園指定管理 | |
| 野母崎総合運動公園指定管理 | |

《11款 災害復旧費 2項 公共土木施設災害復旧費》

2目 都市計画施設災害復旧費

[歳出の補正]

【単独】公園災害復旧費 40 ~ 41

1目 道路橋りょう河川等災害復旧費

[繰越明許費の補正]

繰越明許費位置図 42 ~ 43

【補助】道路災害復旧費

2目 都市計画施設災害復旧費

[繰越明許費の補正]

【単独】公園災害復旧費 44

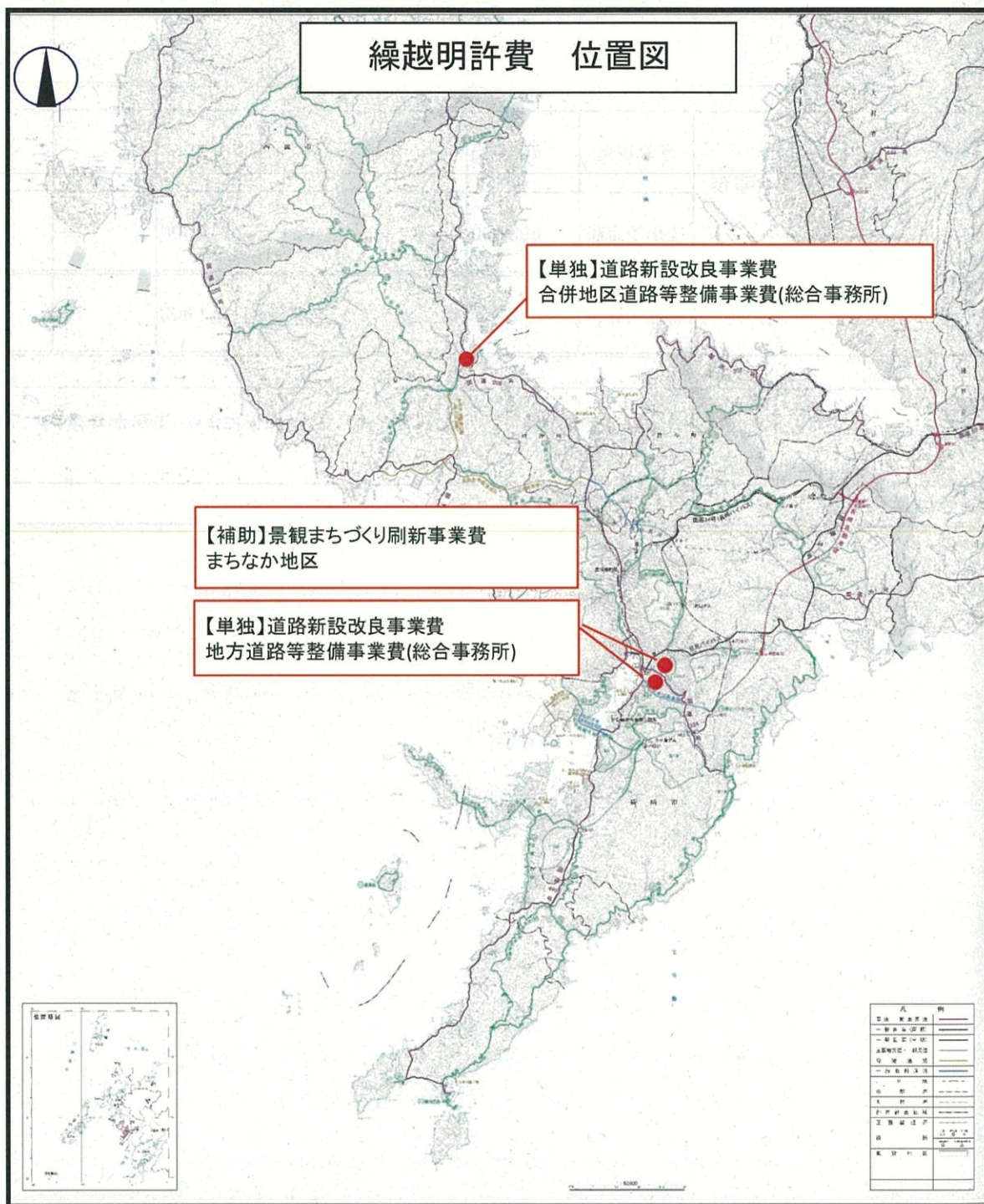
中央総合事務所
東総合事務所
南総合事務所
北総合事務所
令和元年11月

【繰越明許費】予算説明書48～51ページ

8款 土木費 2項 道路橋りょう費

(単位:千円)

| 8款 2項 繰越明許費 | 金額 | 財源内訳 | | | | |
|-------------|---------|--------|------|---------|-----|--------|
| | | 国庫支出金 | 県支出金 | 地方債 | その他 | 一般財源 |
| 予算現額 | 767,260 | 24,060 | — | 658,200 | — | 85,000 |
| 支出予定額 | 700,040 | 0 | — | 619,100 | — | 80,940 |
| 繰越明許額 | 67,220 | 24,060 | — | 39,100 | — | 4,060 |



【繰越明許費】予算説明書48～49ページ

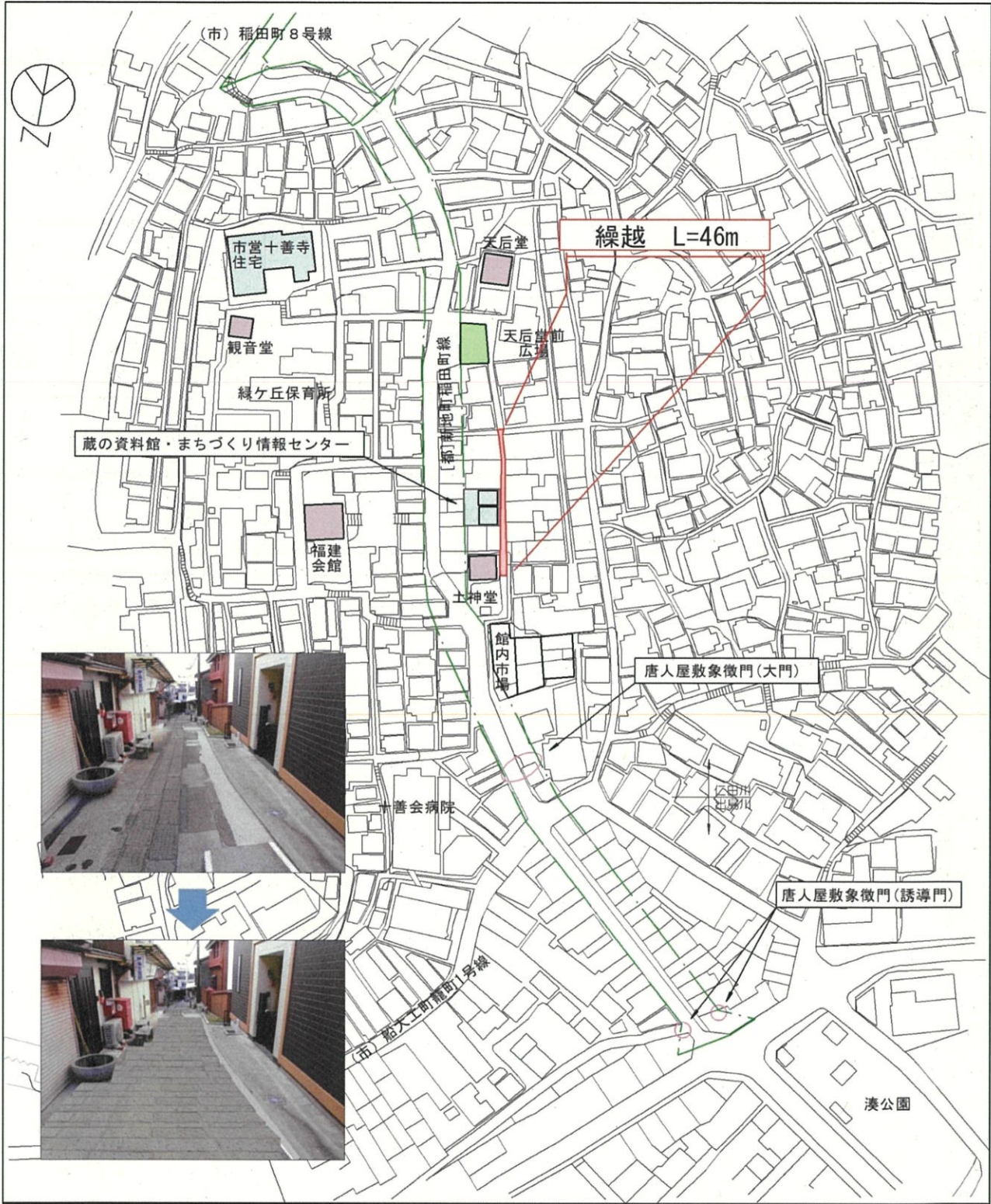
8款 土木費 2項 道路橋りょう費 3目 道路橋りょう新設改良費

※ 中央総合事務所

(単位:千円)

| 事業名 | 金額 | | 財源内訳 | | | | |
|--|---|---------|-------|------|---------|-----|--------|
| | | | 国庫支出金 | 県支出金 | 地方債 | その他 | 一般財源 |
| 【補助】景観まちづくり刷新事業費 まちなか地区 西小島館内1号線 【事業内容】 車道整備、歩道整備等 | 予算現額 | 10,000 | 5,000 | — | 4,500 | — | 500 |
| | 支出予定額 | 0 | 0 | — | 0 | — | 0 |
| | 繰越明許額 | 10,000 | 5,000 | — | 4,500 | — | 500 |
| 【単独】道路新設改良事業費 地方道路等整備事業費(総合事務所) 西小島館内1号線 【事業内容】 車道整備、歩道整備等 | 予算現額 | 705,000 | — | — | 623,200 | — | 81,800 |
| | 支出予定額 | 693,000 | — | — | 612,400 | — | 80,600 |
| | 繰越明許額 | 2,000 | — | — | 1,800 | — | 200 |
| 繰越事由 | 関連工事との調整に不測の日数を要したことなどにより、工事が年度内に完了しない見込みであるため。 | | | | | | |
| 繰越箇所の完了予定 | 令和2年5月 | | | | | | |

西小島館内町1号線



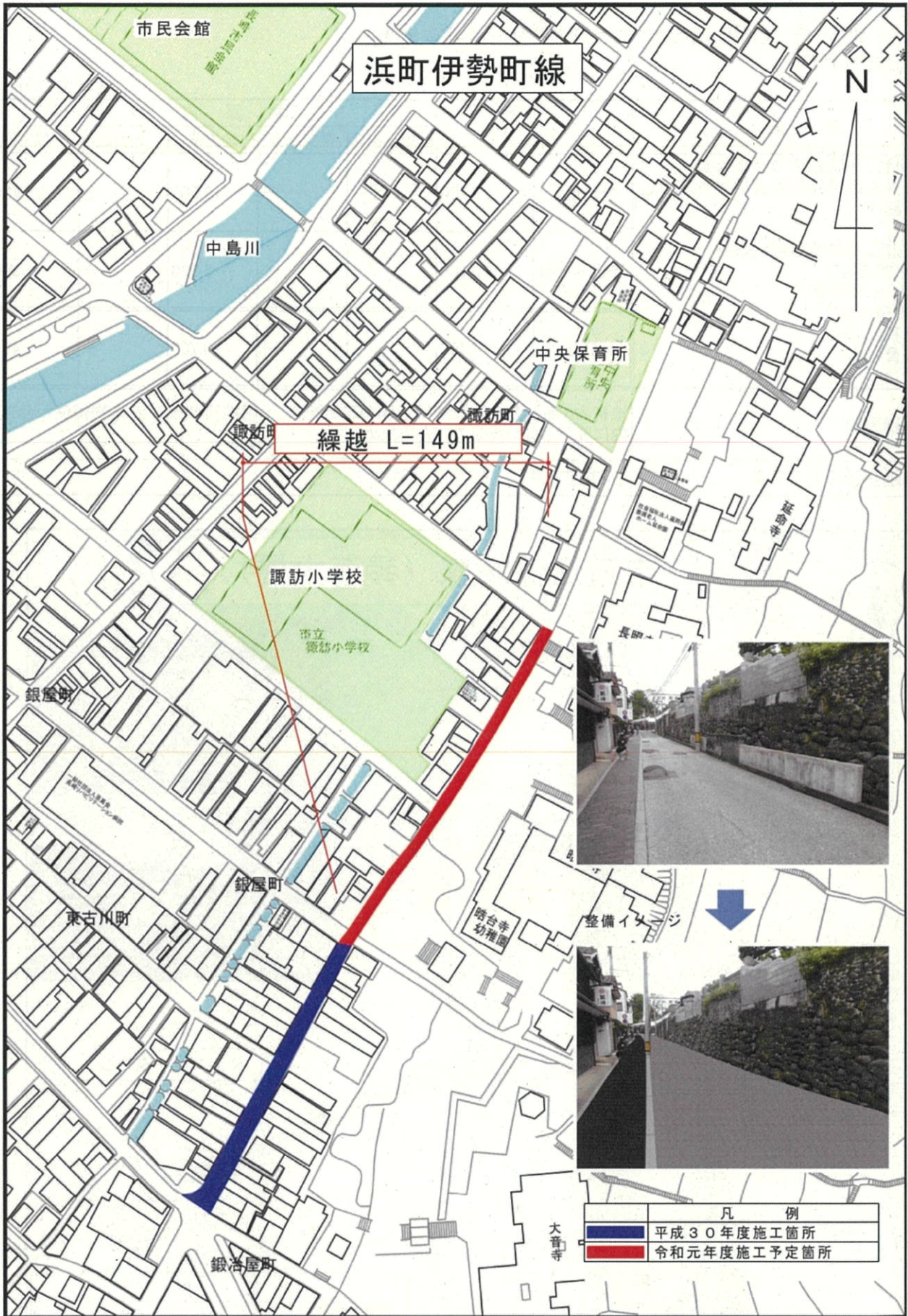
【繰越明許費】予算説明書48～49ページ

8款 土木費 2項 道路橋りょう費 3目 道路橋りょう新設改良費

※ 中央総合事務所

(単位:千円)

| 事業名 | 金額 | | 財源内訳 | | | | |
|--|---|---------|--------|------|---------|-----|--------|
| | | | 国庫支出金 | 県支出金 | 地方債 | その他 | 一般財源 |
| 【補助】景観まちづくり刷新事業費 まちなか地区 浜町伊勢町線 【事業内容】 車道整備、歩道整備等 | 予算現額 | 39,060 | 19,060 | — | 18,000 | — | 2,000 |
| | 支出予定額 | 940 | 0 | — | 900 | — | 40 |
| | 繰越明許額 | 38,120 | 19,060 | — | 17,100 | — | 1,960 |
| 【単独】道路新設改良事業費 地方道路等整備事業費(総合事務所) 浜町伊勢町線 【事業内容】 車道整備、歩道整備等 | 予算現額 | 705,000 | — | — | 623,200 | — | 81,800 |
| | 支出予定額 | 693,000 | — | — | 612,400 | — | 80,600 |
| | 繰越明許額 | 10,000 | — | — | 9,000 | — | 1,000 |
| 繰越事由 | 関連工事との調整に不測の日数を要したことなどにより、工事が年度内に完了しない見込みであるため。 | | | | | | |
| 繰越箇所の完了予定 | 令和2年7月 | | | | | | |



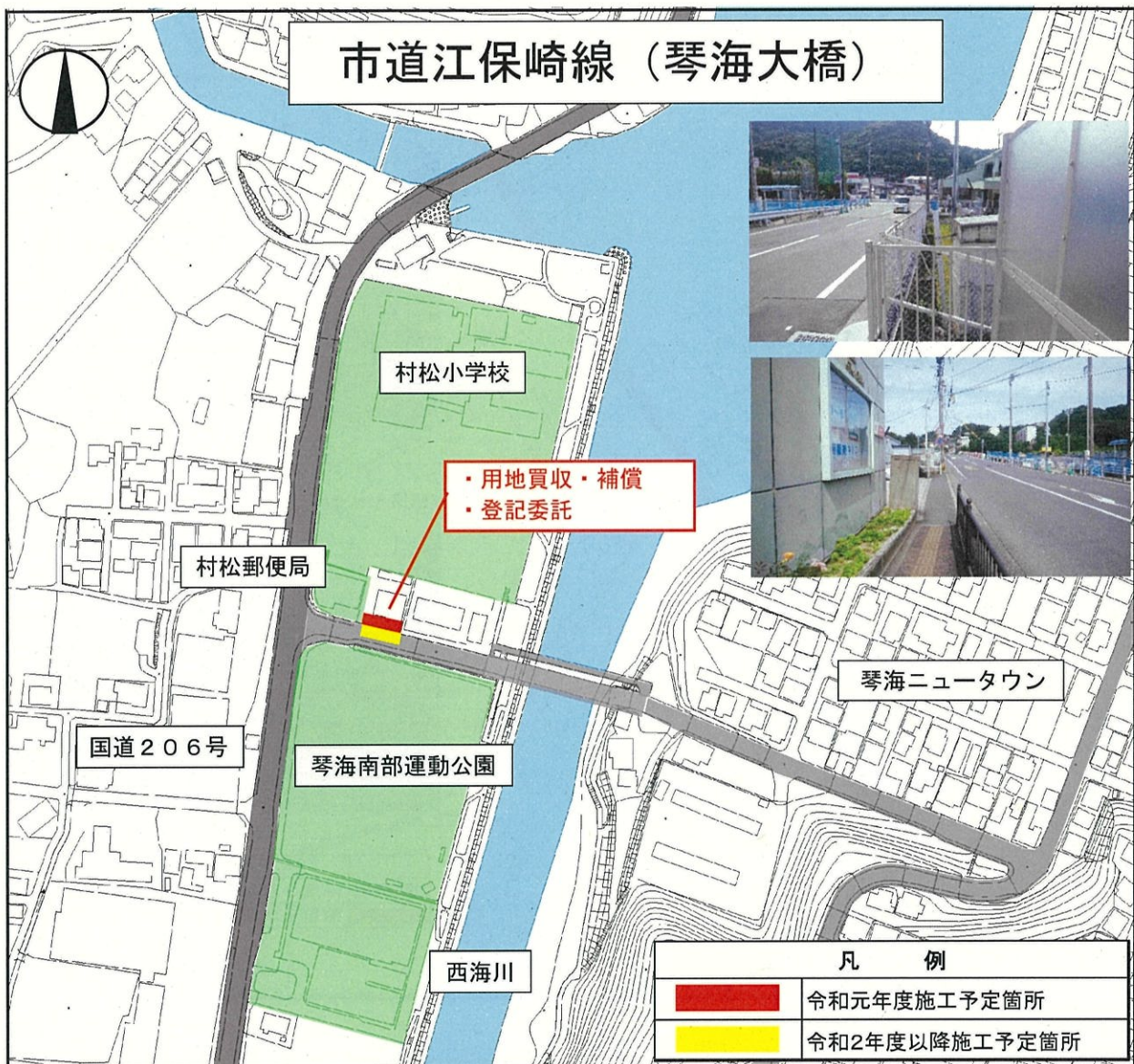
【繰越明許費】予算説明書50～51ページ

8款 土木費 2項 道路橋りょう費 3目 道路橋りょう新設改良費

※ 北総合事務所

(単位:千円)

| 事業名 | 金額 | | 財源内訳 | | | | |
|---|---|--------|-------|------|--------|-----|------|
| | | | 国庫支出金 | 県支出金 | 地方債 | その他 | 一般財源 |
| 【単独】道路新設改良事業費 合併地区道路等整備事業費(総合事務所) | 予算現額 | 13,200 | — | — | 12,500 | — | 700 |
| 市道江保崎線(琴海大橋) 【事業期間】 H31～R2年度 【事業内容】 延長25.0m 幅員1.5m | 支出予定額 | 6,100 | — | — | 5,800 | — | 300 |
| | 繰越明許額 | 7,100 | — | — | 6,700 | — | 400 |
| 繰越事由 | 地権者1名との補償交渉に不測の日数を要し、用地買収及び工作物補償が年度内に完了しない見込みであるため。 | | | | | | |
| 繰越箇所の完了予定 | 令和2年6月 | | | | | | |



【繰越明許費】予算説明書50～51ページ

8款 土木費 3項 河川海岸費

(単位:千円)

| 8款 3項 繰越明許費 | 金額 | | 財源内訳 | | | | |
|-------------|--------|---|--------|--------|-------|-----|------|
| | | | 国庫支出金 | 県支出金 | 地方債 | その他 | 一般財源 |
| 予算現額 | 51,065 | — | 25,532 | 22,900 | 2,553 | 80 | |
| 支出予定額 | 18,505 | — | 9,252 | 8,300 | 925 | 28 | |
| 繰越明許額 | 32,560 | — | 16,280 | 14,600 | 1,628 | 52 | |



【繰越明許費】予算説明書50～51ページ

8款 土木費 3項 河川海岸費 2目 河川改良費
 ※ 南総合事務所

(単位:千円)

| 事業名 | 金額 | | 財源内訳 | | | | |
|---|-------------------------------------|--------|-------|--------|--------|-------|------|
| | | | 国庫支出金 | 県支出金 | 地方債 | その他 | 一般財源 |
| 【単独】自然災害防止事業費 急傾斜地崩壊対策 【事業期間】 H30～R6年度 【事業内容】 延長 L=92m 高さ H=8～14m | 予算現額 | 51,065 | — | 25,532 | 22,900 | 2,553 | 80 |
| | 支出予定額 | 18,505 | — | 9,252 | 8,300 | 925 | 28 |
| | 繰越明許額 | 32,560 | — | 16,280 | 14,600 | 1,628 | 52 |
| 繰越事由 | 契約事務に不測の日数を要し、工事が年度内に完了しない見込みであるため。 | | | | | | |
| 繰越箇所の完了予定 | 令和2年7月 | | | | | | |

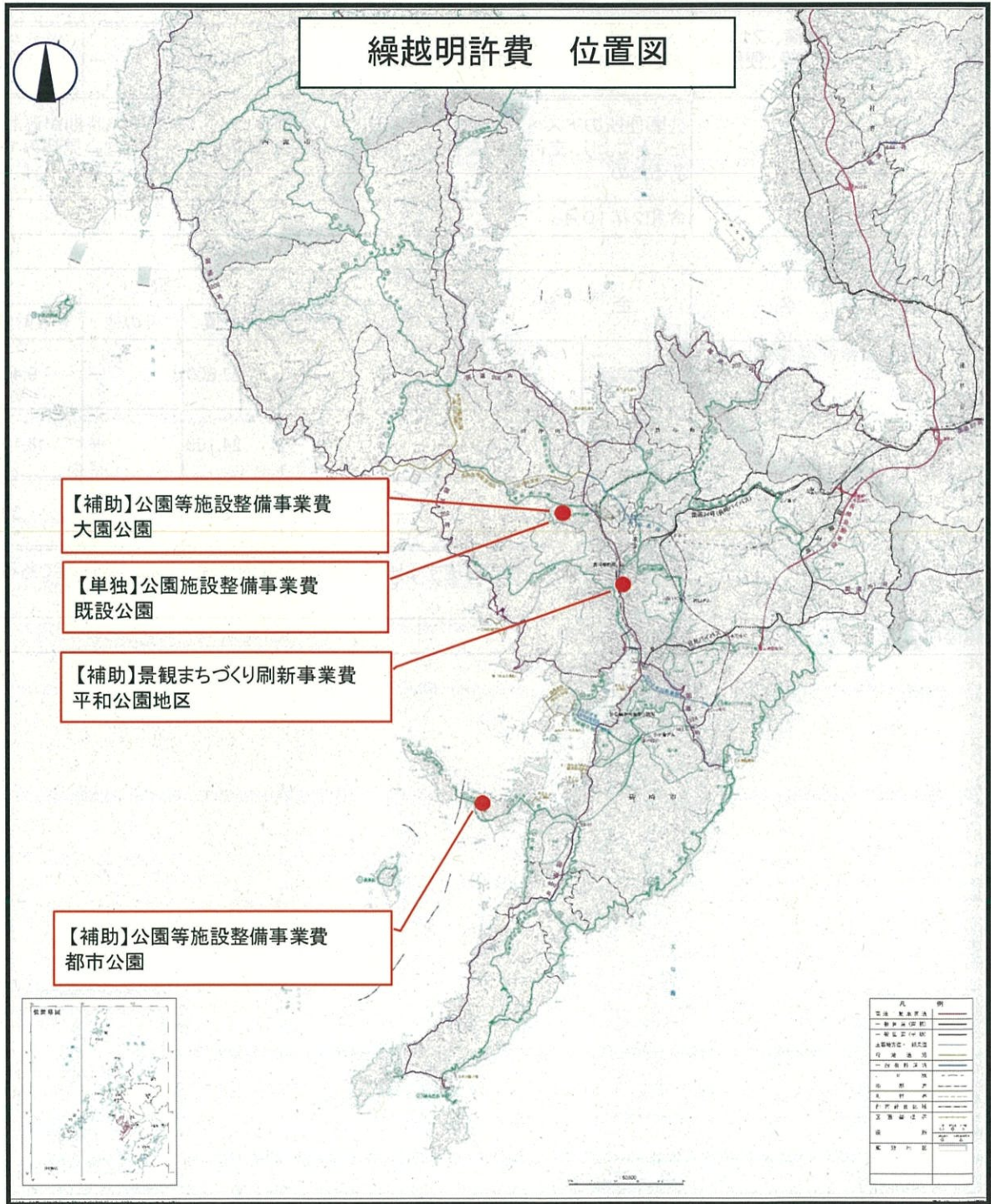


【繰越明許費】予算説明書54～57ページ

8款 土木費 5項 都市計画費

(単位:千円)

| | 金額 | 財源内訳 | | | | |
|-------------|---------------|---------|------|---------|-----|--------|
| | | 国庫支出金 | 県支出金 | 地方債 | その他 | 一般財源 |
| 8款 5項 繰越明許費 | 予算現額 248,400 | 105,145 | — | 123,100 | — | 20,155 |
| 合計 | 支出予定額 37,200 | 2,500 | — | 26,300 | — | 8,400 |
| | 繰越明許額 211,200 | 102,645 | — | 96,800 | — | 11,755 |



【繰越明許費】予算説明書54～57ページ

8款 土木費 5項 都市計画費 6目 公園費
 ※ 中央総合事務所

(単位:千円)

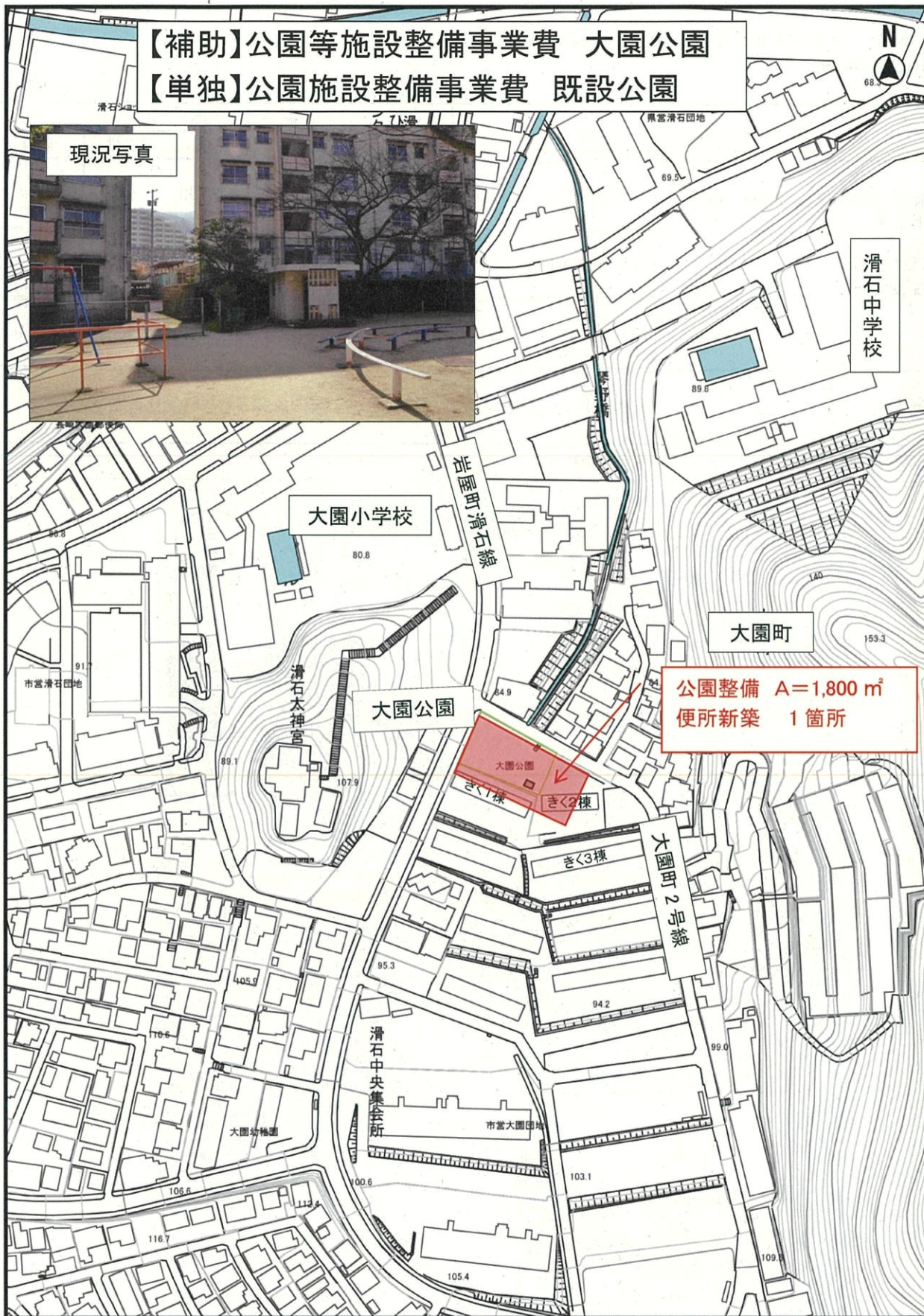
| 事業名 | 金額 | | 財源内訳 | | | | |
|---|--|--------|--------|------|--------|-----|-------|
| | | | 国庫支出金 | 県支出金 | 地方債 | その他 | 一般財源 |
| 【補助】公園等施設整備事業費 大園公園 | 予算現額 | 69,000 | 34,500 | — | 31,000 | — | 3,500 |
| 【事業期間】 H29～R元年度 【事業内容】 敷地造成、園路広場整備、フェンス 設置、ベンチ・遊具設置等、便所新 築 | 支出予定額 | 0 | 0 | — | 0 | — | 0 |
| | 繰越明許額 | 69,000 | 34,500 | — | 31,000 | — | 3,500 |
| 繰越事由 | 公園便所のアスベスト含有調査実施に伴い、国への交付金申請の時期が遅れたことにより、交付金の交付決定後に行う工事が年度内に完了しない見込みであるため。 | | | | | | |
| 繰越箇所の完了予定 | 令和2年10月 | | | | | | |

| 事業名 | 金額 | | 財源内訳 | | | | |
|-------------------------|---------------------------------------|--------|-------|------|--------|-----|-------|
| | | | 国庫支出金 | 県支出金 | 地方債 | その他 | 一般財源 |
| 【単独】公園施設整備事業費 既設公園 | 予算現額 | 37,200 | — | — | 27,800 | — | 9,400 |
| 大園公園 【事業内容】 敷地造成等 | 支出予定額 | 32,200 | — | — | 24,100 | — | 8,100 |
| | 繰越明許額 | 5,000 | — | — | 3,700 | — | 1,300 |
| 繰越事由 | 大園公園整備と併せて実施する法面工事が年度内に完了しない見込みであるため。 | | | | | | |
| 繰越箇所の完了予定 | 令和2年10月 | | | | | | |

【補助】公園等施設整備事業費 大園公園

【単独】公園施設整備事業費 既設公園

現況写真



公園整備 A=1,800㎡
便所新築 1箇所

【繰越明許費】予算説明書54～55ページ

8款 土木費 5項 都市計画費 6目 公園費

※ 南総合事務所

(単位:千円)

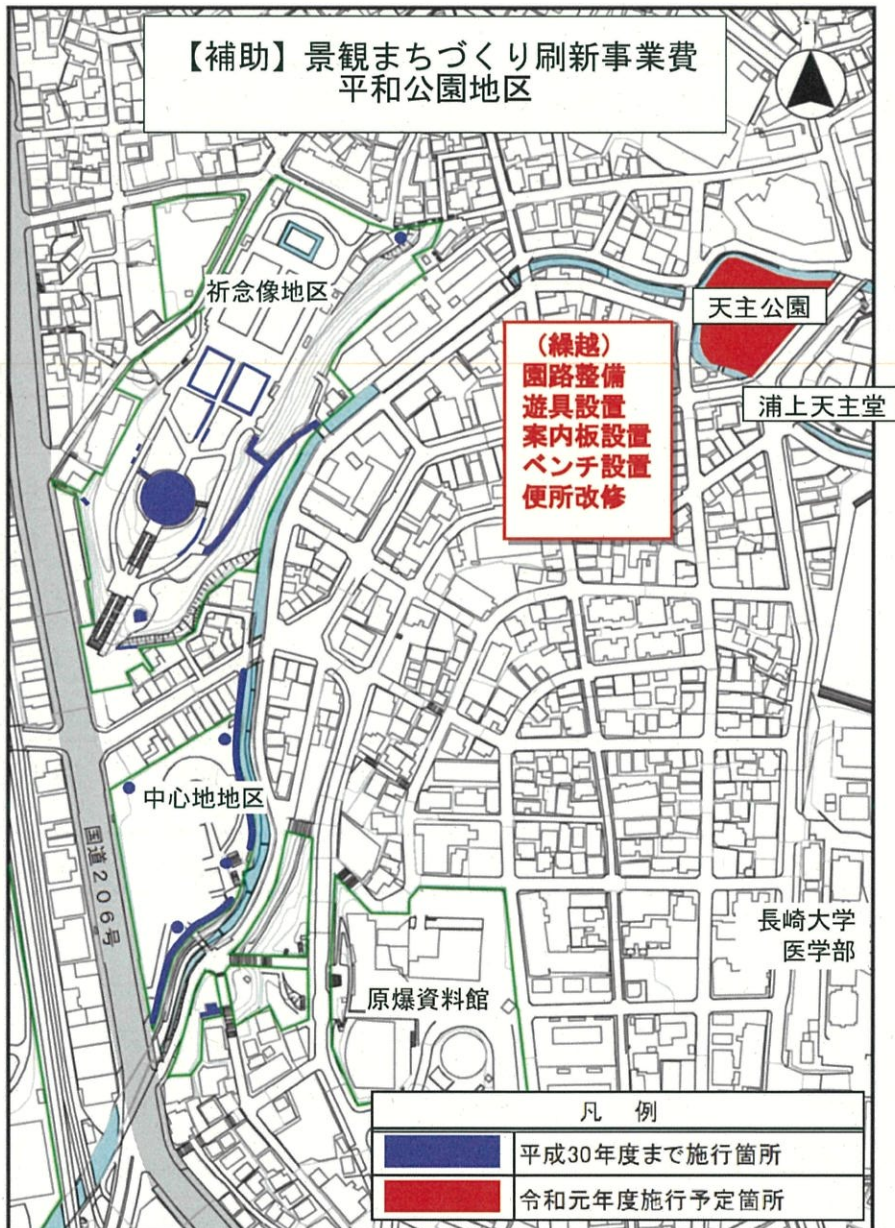
| 事業名 | 金額 | | 財源内訳 | | | | |
|------------------------|------------------------------------|--------|-------|------|-------|-----|------|
| | | | 国庫支出金 | 県支出金 | 地方債 | その他 | 一般財源 |
| 【補助】公園等施設整備事業費 都市公園 | 予算現額 | 15,000 | 7,500 | — | 6,700 | — | 800 |
| 【事業内容】 複合遊具1基 | 支出予定額 | 0 | 0 | — | 0 | — | 0 |
| | 繰越明許額 | 15,000 | 7,500 | — | 6,700 | — | 800 |
| 繰越事由 | 国の交付金の追加内示に伴う事業が年度内に完了しない見込みであるため。 | | | | | | |
| 繰越箇所の完了予定 | 令和2年6月 | | | | | | |



8款 土木費 5項 都市計画費 6目 公園費
 ※ 中央総合事務所

(単位:千円)

| 事業名 | 金額 | | 財源内訳 | | | | |
|---|--|---------|--------|------|--------|-----|-------|
| | | | 国庫支出金 | 県支出金 | 地方債 | その他 | 一般財源 |
| 【補助】景観まちづくり刷新事業費 平和公園地区 | 予算現額 | 127,200 | 63,145 | — | 57,600 | — | 6,455 |
| 天主公園 【事業計画】 園路舗装、遊具設置、案内板設置、 ベンチ設置、便所改修等 | 支出予定額 | 5,000 | 2,500 | — | 2,200 | — | 300 |
| | 繰越明許額 | 122,200 | 60,645 | — | 55,400 | — | 6,155 |
| 繰越事由 | 地元との協議及び施工方法の検討に不測の日数を要し、工事が年度内に完了しない見込みであるため。 | | | | | | |
| 繰越箇所の完了予定 | 令和2年8月 | | | | | | |



| 債務負担行為補正 | | 期 間 | 限度額 (設定額) |
|------------|-----------|--------------------|---------------|
| 第4表 ページ | 事 項 | | |
| 11 | 稲佐山公園指定管理 | 令和2年度から 令和6年度まで | 千円 322,300 |

1 債務負担行為の目的

稲佐山公園の管理において、リージョナルクリエーション長崎・長崎ロープウェイ事業共同体を指定管理者として指定するにあたり、指定期間である令和2年度から令和6年度までの経費について、債務負担行為の設定を行うもの。

2 債務負担行為限度額の内訳

(1) 限度額の年度内訳

【単位：千円】

| 令和2年度 | 令和3年度 | 令和4年度 | 令和5年度 | 令和6年度 | 合計 |
|--------|--------|--------|--------|--------|---------|
| 64,460 | 64,460 | 64,460 | 64,460 | 64,460 | 322,300 |

(2) 限度額の積算内訳（年間運営経費）

【単位：千円】

| | | 令和2年度 | 令和3年度 | 令和4年度 | 令和5年度 | 令和6年度 | 計 |
|-----------|-----------|---------|---------|---------|---------|---------|---------|
| | | 支出 | 人件費 | 66,763 | 63,195 | 59,849 | 59,459 |
| | 事務費 | 530 | 530 | 530 | 530 | 530 | 2,650 |
| | 事業費 | 25,890 | 23,189 | 21,055 | 20,554 | 20,621 | 111,309 |
| | 管理費 | 49,070 | 49,561 | 50,056 | 50,557 | 51,062 | 250,306 |
| | その他 | 4,514 | 4,624 | 4,160 | 4,550 | 4,484 | 22,332 |
| | 施設修繕費 | 3,492 | 3,492 | 3,492 | 3,492 | 3,492 | 17,460 |
| | 計(A) | 150,259 | 144,591 | 139,142 | 139,142 | 139,362 | 712,496 |
| 収入 | 利用料金収入(B) | 85,799 | 80,131 | 74,682 | 74,682 | 74,902 | 390,196 |
| 市所要額(A-B) | | 64,460 | 64,460 | 64,460 | 64,460 | 64,460 | 322,300 |

(3) 財源内訳

| 事業費 | 財 源 内 訳 | | | | |
|---------------|---------|---------|---------|---------|---------------|
| | 国 費 | 県 費 | 地方債 | その他 | 一般財源 |
| 千円 322,300 | 千円 — | 千円 — | 千円 — | 千円 — | 千円 322,300 |

参考

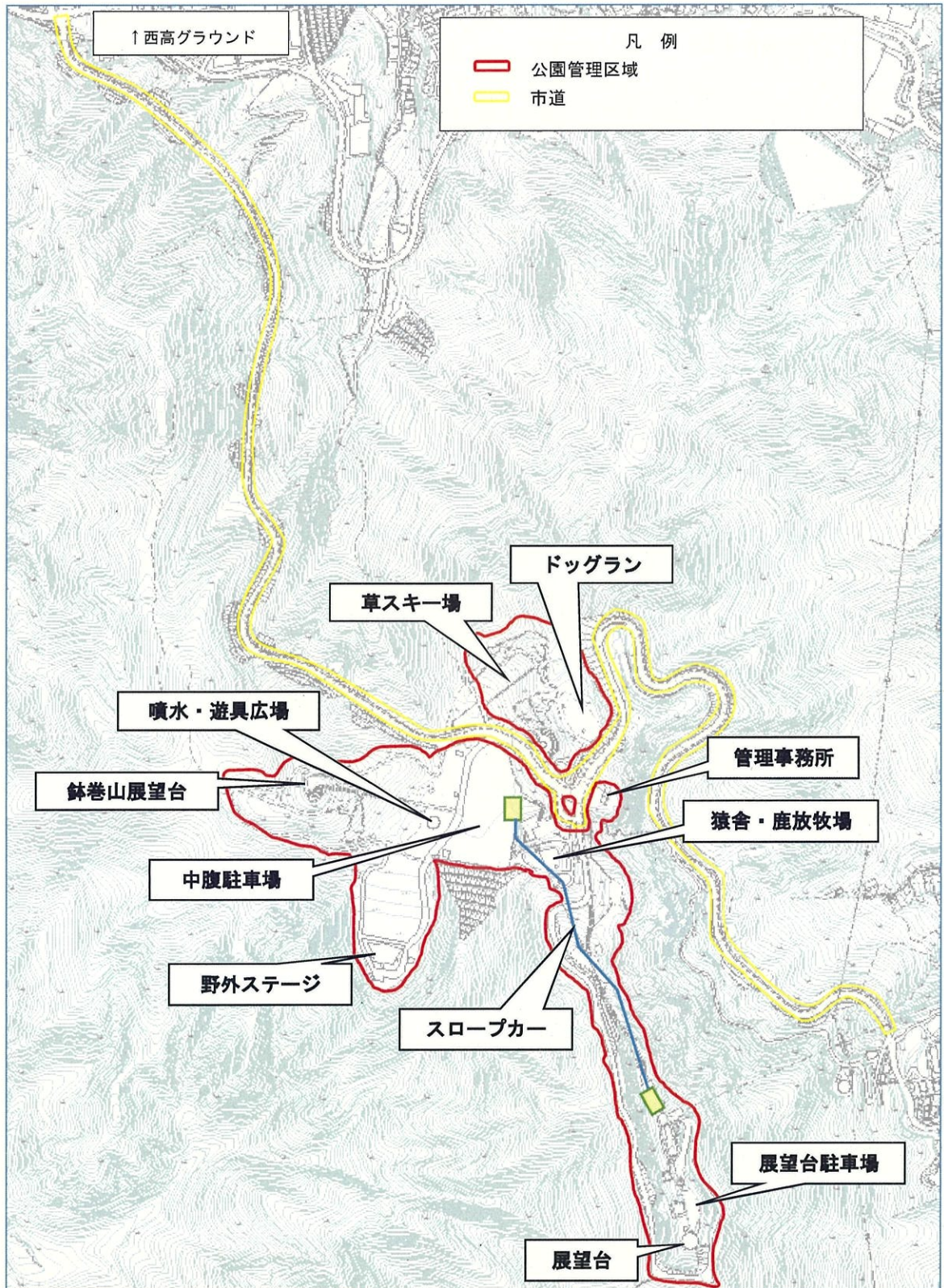
1 施設の概要

(1) 全体位置図



(2) 稲佐山公園

ア 平面図



イ 写真

スロープカー中腹駅舎



スロープカー山頂駅舎（令和元年11月15日時点建築中）



スロープカー



ウ 所在地 長崎市稲佐町、大浜町、水の浦町、淵町他

エ 設置年月日 昭和 26 年 4 月 26 日

オ 設置目的

長崎市の中心市街地の西側に位置する稲佐山を中心に、周辺を総合公園として開設し、市民の潤いと憩いの場として、また長崎の夜景を楽しむ場として整備された公園である。

カ 主な施設内容

| | | |
|------|--------|--|
| | 開設区域面積 | 約 92.8ヘクタール |
| 施設内容 | 有料施設 | 野外ステージ、展望台駐車場、長崎稲佐山スロープカー |
| | 無料施設 | 猿舎・鹿放牧場、ドッグラン、野外ステージ前広場、旧音楽堂、草スキー場広場、鉢巻山展望台、遊具広場 |
| | 許可施設 | 稲佐山公園売店、展望台レストラン |
| | その他施設 | 中腹駐車場、管理事務所等 |

キ 開館時間

| 施設名 | 期間 | 利用時間 |
|-------------|--------------------|--------------|
| 野外ステージ | 1月4日から 12月28日まで | 9時30分から21時まで |
| 展望台駐車場 | 通年 | 終日 |
| 長崎稲佐山スロープカー | 通年 | 9時から22時まで |

ク 休館日

- ・ 野外ステージ 12月29日～1月3日
- ・ 展望台駐車場 休館日無し
- ・ 長崎稲佐山スロープカー 高圧電気点検保守で年間に1日

(3) 長崎ロープウェイ

ア 写真

稲佐岳駅舎



淵神社駅舎



- イ 所在地 【稲佐岳駅】長崎市稲佐町 364 番地 1
【淵神社駅】長崎市淵町 8 番 1 号（淵神社内）
- ウ 設置年月日 昭和 34 年 10 月 4 日
(平成 10 年 4 月 1 日長崎市による事業開始)

エ 設置目的

長崎の市街地から稲佐山山頂までを結ぶ索道施設として、長崎市の観光の振興及び市民の福祉の増進を図ることを目的に設置された施設である。

オ 主な施設内容

| | 稲佐岳駅舎 | 淵神社駅舎 |
|------|----------------------|--------------------|
| 構造 | RC造り+SRC造り | RC造り+SRC造り |
| 延床面積 | 2,413 m ² | 189 m ² |

- カ 運行時間 9時～22時
- キ 運休日 不定休（悪天候及びロープウェイ施設整備等により運休する。）

2 指定管理者候補者の概要

- (1) 名称 リージョナルクリエーション長崎・長崎ロープウェイ事業共同体
- (2) 所在地 長崎市大黒町10番10号 KoKoRo ビル6階
- (3) 代表者 株式会社 リージョナルクリエーション長崎
代表取締役 高田 旭人
- (4) 構成団体

| | | |
|---------|--|---|
| ア 名称 | 株式会社 リージョナルクリエーション長崎 | 一般財団法人長崎ロープウェイ・水族館 |
| イ 所在地 | 長崎市大黒町10番10号 KoKoRo ビル6階 | 長崎市旭町8番23号ボナールビルディング404-2号室 |
| ウ 代表者 | 代表取締役 高田 旭人 | 理事長 池田 尚己 |
| エ 設立年月日 | 平成28年1月4日 | 平成10年1月29日 |
| オ 主な事業 | <p>(ア) 不動産事業に関する事業戦略・事業企画・周辺エリアマネジメント</p> <p>(イ) ホテル等宿泊施設の企画・運営</p> <p>(ウ) 住宅の管理業務・付随するサービスの提供</p> <p>(エ) 損害保険・生命保険などの保険商品の販売代理店</p> <p>(オ) 商業オフィス、テナント物件、駐車場の賃貸借業</p> <p>(カ) 催事・イベントの企画・運営</p> <p>(キ) 飲食店の企画・運営</p> <p>(ク) スポーツ施設・公共施設を使ったその他イベントの企画・運営</p> <p>(ケ) スマートフォン向けアプリケーション、デバイスの開発・運用</p> <p>(コ) 施設内の広告販売及び放送放映に関する業務</p> | <p>(ア) 索道施設の管理運営の受託に関する事業</p> <p>(イ) 稲佐山に設置された公共施設の管理の受託に関する事業</p> <p>(ウ) 水族館施設の管理運営の受託に関する事業</p> <p>(エ) (ア)から(ウ)に規定する施設を利用した観光振興及び自然環境に関する啓発事業</p> <p>(オ) (ア)から(ウ)までに規定する施設における物品の販売等に関する事業</p> <p>(カ) その他(ア)から(オ)の目的を達成するために必要な事業</p> |

3 指定の期間

令和2年4月1日から令和7年3月31日まで

4 指定管理者候補者の選定方法及び選定理由

(1) 選定の経過

ア 選定方法 公募

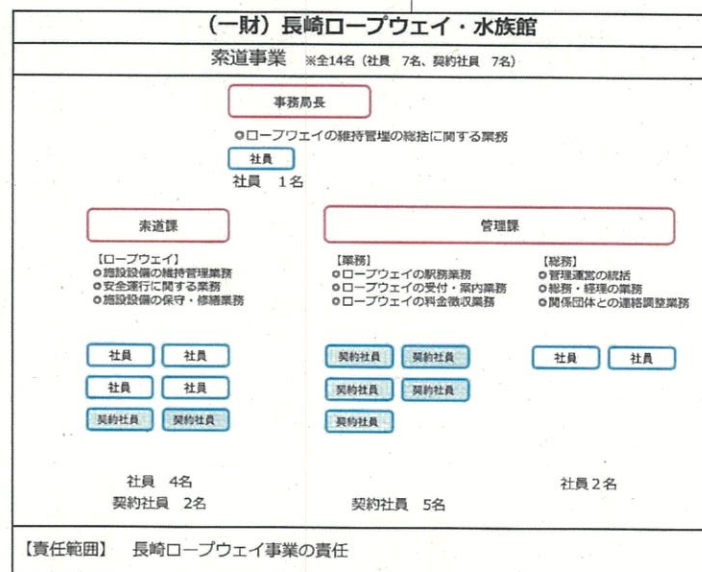
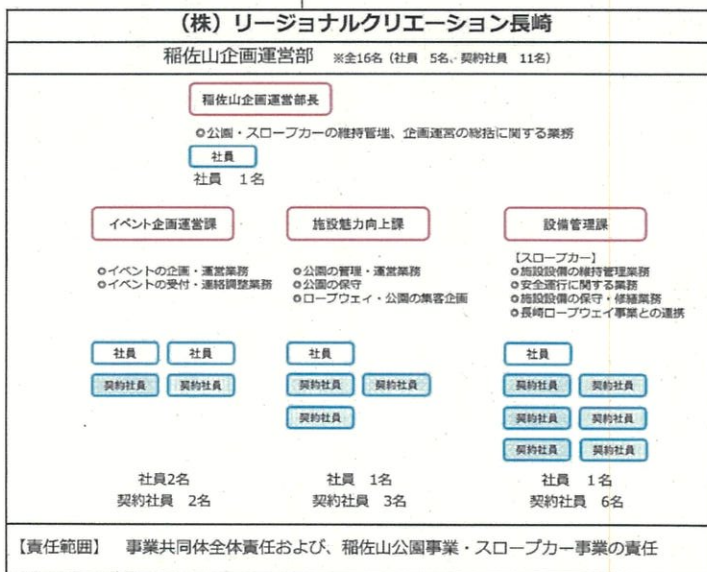
イ 応募団体数 1団体

ウ 提案の概要

(ア) 提案内容 ※資料(1)「事業計画書概要」参照

リージョナルクリエーション長崎
・長崎ロープウェイ事業共同体

事業共同体統括責任者



※上記表記の「契約社員」は、契約社員・パート社員・アルバイト・嘱託を示すものといたします。
※本組織表を基本とし、適宜業務仕様書に合わせて人員を調整いたします。

(ウ) 提案金額

a 指定管理料

(長崎市から指定管理者に支払う稲佐山公園の管理運営に係る委託料)

(単位：千円)

| 令和2年度 | 令和3年度 | 令和4年度 | 令和5年度 | 令和6年度 | 合計 |
|--------|--------|--------|--------|--------|---------|
| 64,460 | 64,460 | 64,460 | 64,460 | 64,460 | 322,300 |

b 固定納付金

(指定管理者から長崎市に支払うロープウェイの利用料金に係る納付金)

(単位：千円)

| 令和2年度 | 令和3年度 | 令和4年度 | 令和5年度 | 令和6年度 | 合計 |
|--------|--------|--------|--------|--------|---------|
| 58,600 | 58,600 | 58,600 | 58,600 | 58,600 | 293,000 |

c 変動納付金

(指定管理者から長崎市に支払うロープウェイの利用料金に係る納付金のうち、各年度の利用料金が176,651千円を超えた場合、その超えた額の10%までは指定管理者の収入とし、10%を超えた部分の50%により算定された額。)

(単位：千円)

| 令和2年度 | 令和3年度 | 令和4年度 | 令和5年度 | 令和6年度 | 合計 |
|-------|-------|-------|-------|--------|--------|
| 5,601 | 6,402 | 7,543 | 8,985 | 10,692 | 39,223 |

エ 指定管理者候補者選定審査会による審査

(ア) 審査会の人数及び構成 5名

(学識経験者1名、税理士1名、索道専門家1名、利用者代表2名)

| | | | |
|-------|--------|-------------------|--------------|
| 会 長 | 中村 聖三 | 長崎大学大学院工学研究科 | 教授 |
| 職務代理者 | 田中 一誠 | 九州北部税理士会長崎支部 | 会員 |
| 委 員 | 入江 紀弥 | 雲仙ロープウェイ株式会社 | 取締役社長 |
| 委 員 | 與賀田 千春 | 長崎市学童保育連絡協議会 | 会長 |
| 委 員 | 河添 行和 | 一般社団法人日本旅行業協会九州支部 | 長崎地区委員会 副委員長 |

(イ) 審査経過

| 回数 | 開催日 | 内容 |
|-----|-----------|--|
| 第1回 | 令和元年9月2日 | <ul style="list-style-type: none">・会長の選任・指定管理者制度の概要説明・利用料金制度の概要説明・公園施設の概要説明・募集要項の説明・評価項目及び配点の決定・価格点の考え方の決定 |
| 第2回 | 令和元年9月24日 | <ul style="list-style-type: none">・採点方法の決定・採点表様式の決定・施設の説明 |
| 第3回 | 令和元年11月8日 | <ul style="list-style-type: none">・面接・指定管理者候補者の選定 |

(ウ) 審査報告書の概要

施設の設置目的に合った事業コンセプトがあり、それをもとに具体的な提案がなされ、実現性について十分検討がなされている。市民サービスの向上、管理を安定して行う能力を持つ申請団体が候補者として選定されることとなり、指定管理者制度の目的に即した結果となった。

※資料(2)「指定管理者候補者選定審査会審査報告書(写)」参照

オ 選定理由

指定管理者候補者選定審査会により第一順位に選定された上記候補者は、稲佐山公園・長崎ロープウェイの管理運営を適切に行うことができ、また、稲佐山の活性化に向けた様々なアイデアにより賑わいの創出が可能と思われることから、指定管理者として相応しいと判断したため。

資料(1)「事業計画書概要」

| 評価項目 | 第一順位 |
|---------------|---|
| | リージョナルクリエイション長崎・長崎ロープウェイ事業共同体 |
| 1 事業計画 | |
| 施設の設置目的と計画 | <p>1 基本的な考え方</p> <p>ジャパネットグループは、関わるすべての方の「今」を楽しくしたいと考えています。地域の魅力を広げ、感動と誇りあふれる「今」を届けること。関わるすべての方とジャパネットがつながったとき、その「今」が楽しいものであるように、ジャパネットグループは、それぞれの「今」に挑戦し続けます。</p> <p>(基本目標)</p> <p>① 稲佐山公園におけるイベント開催数の増加</p> <p>② 長崎ロープウェイ・稲佐山公園の利用者の増加</p> <p>(業務品質の改善項目)</p> <p>③ サービス品質の改善</p> <p>④ 業務効率の改善</p> <p>(体験価値の改善項目)</p> <p>⑤ 満足度の改善</p> <p>⑥ 稲佐山公園の社会的価値の向上</p> <p>⑦ 長崎ロープウェイの観光地としての人気向上</p> <p>2 稲佐山活性化のコンセプト</p> <p>事業コンセプト:「長崎を生きる」楽しさを!</p> <p>長崎に住む方、訪れる方、すべての方がこれまで以上に、「長崎で生きることを楽しくしたい」がコンセプトです。長崎の美しい夜景、風景を楽しめる展望台、訪れた方々が自然に触れ合える緑豊かな稲佐山公園、稲佐山展望台と稲佐山公園への移動を楽しんでいただける長崎ロープウェイ、長崎稲佐山スロープカーを生かし、関わるすべての方々に楽しさと豊かさを提供したいと考えています。</p> |
| サービスの向上 | <p>1 施設の利用者を増加させるための提案</p> <p>① イベントの誘致・企画の強化</p> <p>② ウェブサイトを中心とした情報発信の強化</p> <p>③ 設置管理許可制度を用いた企業誘致(カフェ・レストランなどの設置)</p> <p>④ 駐車場の増加(淵神社駅)</p> <p>2 施設の利用者の利便性を高めるための提案</p> <p>① ウェブサイトの改善</p> <p>② 看板・サイン類の改善</p> <p>③ 利便性設備(授乳室等)の改善</p> <p>④ 営業時間の拡大</p> |

| 評価項目 | 第一順位 |
|--------|---|
| | リージョナルクリエイション長崎・長崎ロープウェイ事業共同体 |
| 魅力向上事業 | <p>1 稲佐山展望台の魅力向上事業</p> <p>展望台は世界的な夜景スポットとして、既に多数の方々にご利用いただいているため、①閑散期・夜間以外の需要開拓、②満足度向上策によるリピーターの増加・SNSキャンペーンによる口コミの拡散による利用者増加、③稲佐山展望台のイベント数増加を図ります。</p> |
| | <p>2 野外ステージ・ステージ前芝生広場でのイベント数増加</p> <p>従来開催されているイベントに加えて、①イベント招致の強化や、②自主興行のイベントの実施を行うことで開催イベント数の増加を図ります。</p> |
| | <p>3 鉢巻山の魅力向上事業</p> <p>鉢巻山の基本情報の配信をすることで魅力の訴求強化を行い、イベントを実施し鉢巻山の魅力に付加価値を加えます。</p> |
| | <p>4 長崎稲佐山スロープカー</p> <p>観光客の方々、長崎の方々の双方に対する利便性向上、集客企画を実施し、持続可能な形での利用者数増加、満足度向上を図ってまいります。</p> |
| | <p>5 設置管理許可を活用した事業</p> <p>① キッチンカーの設置、レストラン・カフェなどの設置検討</p> <p>② スポーツ施設、アクティビティ施設導入検討</p> <p>③ AIロボットを活用したチャット機能での自動案内 など</p> |
| | <p>6 光のレストラン、稲佐山売店（アゼリア）との連携</p> <p>光のレストランとアゼリアと協働し稲佐山の魅力最大化する方策を見出してまいります。</p> <p>① 光のレストラン</p> <ul style="list-style-type: none"> ・展望台での軽食販売などに関する協業 ・新たな時間帯の需要開拓 ・メニュー、サービスの開発支援 ・イベントの開催 など <p>② アゼリア</p> <ul style="list-style-type: none"> ・混雑予測情報の提供 ・キャッシュレスの導入支援 など |

| 評価項目 | 第一順位 |
|---------------|--|
| | リージョナルクリエイション長崎・長崎ロープウェイ事業共同体 |
| 評価と改善 | <p>施設運営については日時にて業務運営の状況の確認、月次にて半期ごとに設定したKPI及び重点改善項目の取り組み進捗確認、半期ごとに事業状況の評価及び改善策の策定を行います。</p> <p>日常の業務改善に加え、より長期間にて取り組む大きな業務改善についても従業員一丸となり、対応を行う体制を整えます。</p> |
| 2 基本事項 | |
| 基本方針 | <p>「緑あふれる公園」「市民のうるおいと憩いの場」「素晴らしい夜景を楽しめる場」という施設の設置目的を踏まえ、市民に誇りを感じてもらい、観光客の方々に長崎の豊かさを知ってもらう場として、美しい稲佐山の風景、豊かな自然、公園をより楽しんでいただけるように、細やかなサービスを見直し、その最大限の魅力を伝えてまいります。</p> <p>また、ロープウェイ、スロープカーについては多数のお客様にご利用いただく施設であるため、安全を最優先し、運行いたします。</p> |
| 平等利用の確保 | <p>施設の利用について、特定の個人・法人・団体等に有利又は不利となる取扱いを行わないように平等・公平な取扱いを行います。</p> <p>施設の利用料金・減免の要件、予約の開始時期などについては基準を明確に公示し、判断の根拠も明確化いたします。</p> <p>また、年齢、性別、国籍などの区別なく誰もが安心かつ安全で快適な施設利用ができるように最大限の配慮を行います。</p> |
| 個人情報の保護 | <p>長崎市個人情報保護条例、長崎市個人情報保護条例施行規則に準じて、施設の利用者の個人情報を厳重に管理いたします。</p> <p>個人情報の管理体制については、ISMSフレームワーク（ISO27001）に準拠した「情報セキュリティ基本方針」に則り、個人情報保護基本規定を定め、個人情報保護の最終責任をジャパネットホールディングス代表取締役社長が負い、グループ全体での取り組みをベースに、共有を図り管理を徹底します。</p> |
| 人員配置 | <p>表1に記載のとおり、稲佐山公園、長崎ロープウェイの施設管理運営を適切に行うための人員を配置します。</p> <p>なお、業務仕様書を守ることができる範囲において、基本シフトは表1のとおりとしつつ、イベントや天候、季節の観光客数の推移に沿って、配置は柔軟に変更いたします。</p> <p>なお、職員研修は表2のとおりに行います。</p> |

| 評価項目 | 第一順位 |
|---------------|--|
| | リージョナルクリエイション長崎・長崎ロープウェイ事業共同体 |
| 収支計画・ 施設管理 | <p>1 全体の考え方 稲佐山の魅力向上・利用者の増加・利便性向上を第一にさまざまな工夫を行ったうえで、日々コスト削減の努力を行ってまいります。</p> <p>2 稲佐山公園・スロープカー 稲佐山公園については、既存の費用に加え、長崎稲佐山スロープカーの売上高・費用を追加計上しております。 ・委託料：64,460千円と設定 ・スロープカー平均単価：減免状況を勘案した単価を427円と設定。 ・支出の部： 全体費用は物価連動で年間1%ずつ増加の見込み スロープカー運営人件費、事業費はスロープカー利用料収入の範囲内で賄えるものとして算出</p> <p>3 長崎ロープウェイ 長崎ロープウェイについては既存事業者の算出した費用をベースにしております。 ・売上単価：減免状況を勘案した単価を992円と設定 ・支出の部： 人件費は年間2%増加の見込み その他全体の費用は物価連動で年間1%ずつ増加の見込み 固定納付金58,600千円、変動納付金は募集要項通り計算</p> |
| 緊急時の対応 | <p>防犯、防災及び台風、地震などの災害については、リージョナルクリエイション長崎・長崎ロープウェイ事業共同体が責任を持って対応するとともに、長崎市、警察、消防、その他関係機関との連携が不可欠と考えております。</p> |
| 経費 | <p>1 提案額（5年間総額）：322,300千円 （上限額：322,302千円の99.9%）</p> <p>2 固定納付金提案額（毎年度）：58,600千円 （下限額：58,600千円の100%）</p> |

■勤務シフト基本案

| 担当会社 | 大分類 | 課名 | 勤務場所 | 業務分類 | 人数 | 雇用形態 | シフト | 8:00 | 9:00 | 10:00 | 11:00 | 12:00 | 13:00 | 14:00 | 15:00 | 16:00 | 17:00 | 18:00 | 19:00 | 20:00 | 21:00 | 22:00 | 23:00 |
|------|--------|------------------|---------|------------------------|----------------------|---------|---------|---------------------------------|---------------------------------|-------|-------|-------|-------|-------|-------|-------|-------|-------|-------|-------|-------|-------|-------|
| 長崎RW | RW | 乗道課 | どこでも | 運行整備担当等 (現場責任者1名含む) | 3名 | 社員・契約社員 | 早番 | [Yellow bar from 9:00 to 17:00] | | | | | | | | | | | | | | | |
| | | | どこでも | 運行整備担当等 (現場責任者1名含む) | 3名 | 社員・契約社員 | 遅番 | [Blue bar from 14:00 to 22:00] | | | | | | | | | | | | | | | |
| | | 管理課 | どこでも | 総務担当等 | 1名 | 社員 | 早番 | [Yellow bar from 9:00 to 17:00] | | | | | | | | | | | | | | | |
| | | | 瀬神社駅 | 瀬神社駅業務補助 | 1名 | 契約社員 | 遅番 | [Blue bar from 14:00 to 22:00] | | | | | | | | | | | | | | | |
| | | | RW内 | ゴンドラ内ガイド業務 | 2名 | 契約社員 | 早番 | [Yellow bar from 9:00 to 17:00] | | | | | | | | | | | | | | | |
| | | | RW内 | ゴンドラ内ガイド業務 | 2名 | 契約社員 | 遅番 | [Blue bar from 14:00 to 22:00] | | | | | | | | | | | | | | | |
| | | | 稲佐岳駅 | 稲佐岳駅業務補助 | 1名 | 契約社員 | 早番 | [Yellow bar from 9:00 to 17:00] | | | | | | | | | | | | | | | |
| | | | 稲佐岳駅 | 稲佐岳駅業務補助 | 1名 | 契約社員 | 遅番 | [Blue bar from 14:00 to 22:00] | | | | | | | | | | | | | | | |
| JN | 稲佐山公園 | 運営課 イースタメント企画 | 管理事務所中心 | 園内管理業務 | 1名 | 社員 | 早番 | [Yellow bar from 9:00 to 17:00] | | | | | | | | | | | | | | | |
| | | | 管理事務所中心 | 園内管理業務 | 1名 | 社員 | 遅番 | [Blue bar from 14:00 to 22:00] | | | | | | | | | | | | | | | |
| | | | 公園内作業 | 園内管理業務補助 | 1名 | 契約社員 | 早番 | [Yellow bar from 9:00 to 17:00] | | | | | | | | | | | | | | | |
| | | | 公園内作業 | 園内管理業務補助 | 1名 | 契約社員 | 遅番 | [Blue bar from 14:00 to 22:00] | | | | | | | | | | | | | | | |
| | | 施設魅力向上課 | 展望台 | 展望台管理 | 1名 | 契約社員 | 早番 | [Yellow bar from 9:00 to 17:00] | | | | | | | | | | | | | | | |
| | | | 山頂駅 | 山頂駅業務担当 | 1名 | 社員 | 早番 | [Yellow bar from 9:00 to 17:00] | | | | | | | | | | | | | | | |
| | | | 山頂駅 | 山頂駅業務補助 | 1名 | 契約社員 | 遅番 | [Blue bar from 14:00 to 22:00] | | | | | | | | | | | | | | | |
| | | | 中股駅 | 中股駅業務補助 | 1名 | 契約社員 | 早番 | [Yellow bar from 9:00 to 17:00] | | | | | | | | | | | | | | | |
| | スロープカー | | 設備管理課 | 山頂駅 | 山頂駅業務 (現場責任者1名含む) | 2名 | 社員・契約社員 | 早番 | [Yellow bar from 9:00 to 17:00] | | | | | | | | | | | | | | |
| | | | | 山頂駅 | 山頂駅業務補助 | 2名 | 契約社員 | 遅番 | [Blue bar from 16:00 to 22:00] | | | | | | | | | | | | | | |
| | | 中股駅 | | 中股駅業務 | 2名 | 契約社員 | 早番 | [Yellow bar from 9:00 to 17:00] | | | | | | | | | | | | | | | |
| | | 中股駅 | | 中股駅業務補助 | 2名 | 契約社員 | 遅番 | [Blue bar from 16:00 to 22:00] | | | | | | | | | | | | | | | |
| | | | | 山頂駅 | 山頂駅業務 | 2名 | 社員 | 早番 | [Yellow bar from 9:00 to 17:00] | | | | | | | | | | | | | | |
| | | | | 中股駅 | 中股駅業務 | 2名 | 社員 | 早番 | [Yellow bar from 9:00 to 17:00] | | | | | | | | | | | | | | |

| 担当会社 | 場所 | 雇用区分 | 早番 | 遅番 | 合計 | |
|------|-------|------|----|-----|-----|-----|
| 長崎RW | RW | 社員 | 3名 | 4名 | 7名 | |
| | | 契約社員 | 3名 | 4名 | 7名 | |
| JN | 稲佐山公園 | 社員 | 2名 | 1名 | 3名 | |
| | | 契約社員 | 3名 | 2名 | 5名 | |
| | | 社員 | 1名 | 1名 | 2名 | |
| | | 契約社員 | 3名 | 3名 | 6名 | |
| | 合計 | | | 15名 | 15名 | 30名 |

※上記表記の「契約社員」は、契約社員・パート社員・アルバイト・嘱託を示すものといたします。
 ※繁忙期の運営状況により、パート社員・アルバイトを増やすことで柔軟に対応します。

別紙①-1

表1

表 2

■全体 年間研修予定一覧表

| | | | | |
|-------------------|----|--|---------------|------------------|
| Excel研修 | 外部 | Excelスキルの習得を向上させることで、業務の効率化UPを目指す。 | 年1回程度 | 外部講師による |
| 防災研修 | 内部 | 直近多発している自然災害を受け、火災・洪水・停電の対策と、家族の命を守るための行動を学ぶ。 | 年1回程度 | コンプライアンス担当責任者による |
| 熱中症・体調不良者への初期対応研修 | 内部 | 体調不良者が発生した場合の初期対応について学び、現場の混乱を防ぐことで、適切に医療につなげるため。 | 年1回程度 | 社内の専門家による |
| AED研修 | 外部 | 消防署から講師を派遣し、有事の際に適切にAEDを使用することができるよう、拠点ごとに年数回ずつ実施。 | 拠点ごと 不定期実施 | 消防士による |
| プレゼンの資料作成研修 | 外部 | 効率的かつ効果的な資料作成のスキルを身に付けることで高生産性を目指す。 ・相手に伝わるプレゼン資料を作成できるようになる。 | 年2回程度 | 外部講師による |
| ビジネスマナー研修 | 外部 | ビジネスシーンで必要となる基本的なマナーの習得を目指す。 | 年1回程度 | 外部講師による |
| 平和を考える研修 | 外部 | 語り部の方の話を聞いたり、原爆の被害について学んだりすることで、会社として発信する平和メッセージの背景やスタジアムシティにかける想いの背景の部分を理解する。 | 年1回程度 | 外部講師による |
| 禁煙研修 | 外部 | 禁煙の啓発を会社として行うことで、従業員の健康意識を高め、生き生きと働ける環境づくりを目指す。 | 不定期 | 外部講師による |

■索道事業 年間研修予定一覧表

| 項目 | 区分 | 実施内容 | 実施頻度 | 概要 |
|---------------|-------|---|-------|------------------|
| 運輸安全マネジメント研修会 | 外部 | 運輸事業の根幹をなす安全確保を目的に、安全管理体制の構築を図るための必要な知識を習得する。 | 年1回 | 九州運輸局主催による |
| 索道技術管理者研修会 | 外部 | 索道技術管理者として、安全運行における最新の技能及び知識を習得する。 | 年1回 | 九州運輸局主催による |
| 接客研修 | 外部/内部 | 職員のホスピタリティマインドの養成と職員間に差の無い接客サービスを習得する。 | 年2回程度 | 財団内部及び外部講師による |
| 労務管理研修 | 内部 | 労務管理を遵守することが出来るよう、必要な知識を習得する。 | 年1回 | 外部講師による |
| 総務研修 | 外部 | 財団での運営が円滑に行われるよう、公益法人会計等の業務を習得する。 | 年2回程度 | 全国公益法人協会主催による |
| 消防訓練 | 内部 | 火災時の利用者への対処及び内外の連絡体制等を確認する。 | 年2回 | 財団内部による |
| 応急降下訓練 | 内部 | 搬器内から乗客を安全かつ速やかに地上へ搬送するための対処法を確認・習得する。 | 年1回 | 財団内部による |
| 施設研修 | 外部 | 安全技術の習得・向上及び業務担当者の接客サービス等を習得する。 | 年2回程度 | 他の索道施設や観光施設等への研修 |

資料（2）「指定管理者候補者選定審査会審査報告書（写）」

稲佐山公園・長崎ロープウェイ
指定管理者候補者選定審査会審査報告書

令和元年11月

令和元年 11月 8日

長崎市長 田上 富久 様

稲佐山公園・長崎ロープウェイ
指定管理者候補者選定審査会

会 長 中村 聖三



稲佐山公園・長崎ロープウェイ
指定管理者候補者選定審査会における審査結果について（報告）

稲佐山公園・長崎ロープウェイの指定管理者の指定に係る申請内容の審査を行いましたので、審査結果について次のとおり報告します。

1. 審査結果

(1) 第一順位 リージョナルクリエイション長崎・長崎ロープウェイ事業共同体

2. 選定審査会委員の構成

| | | |
|-------|--------|----------------------------------|
| 会 長 | 中村 聖三 | 長崎大学大学院工学研究科 教授 |
| 職務代理者 | 田中 一誠 | 九州北部税理士会長崎支部 会員 |
| 委 員 | 入江 紀弥 | 雲仙ロープウェイ株式会社 取締役社長 |
| 委 員 | 興賀田 千春 | 長崎市学童保育連絡協議会 会長 |
| 委 員 | 河添 行和 | 一般社団法人日本旅行業協会九州支部長崎地区委員会 副委員長 |

3. 審査の方法

応募者から提出された申請書類を基に、募集要項に記載された応募資格等の要件を満たしているかを事務局において確認し、事業計画書の内容審査や面接により各委員が総合評価を行いました。

4 審査の経緯

| 回数 | 開催日 | 内容 |
|-----|-----------|--|
| 第1回 | 令和元年9月2日 | <ul style="list-style-type: none">・会長の選任・指定管理者制度の概要説明・利用料金制度の概要説明・公園施設の概要説明・募集要項の説明・評価項目及び配点の決定・価格点の考え方の決定 |
| 第2回 | 令和元年9月24日 | <ul style="list-style-type: none">・採点方法の決定・採点表様式の決定・施設の説明 |
| 第3回 | 令和元年11月8日 | <ul style="list-style-type: none">・面接・指定管理者候補者の選定 |

5 申請団体（届出順）

(1) リージョナルクリエイション長崎・長崎ロープウェイ事業共同体

6 審査結果（採点結果は別紙のとおりです。）

(1) 第一順位 リージョナルクリエイション長崎・長崎ロープウェイ事業共同体

「長崎を生きる」楽しさ！という事業コンセプトのもと、魅力的な提案がなされており、様々なアイデアで一層魅力を向上させることができるものと思われる。また個人情報保護についても、ISOを取得するなど、優れていると感じられた。

ただし、平和を発信するという面では内容が乏しいように思えることから、まずは市民等に愛される場所にしてもらいたい。

7 審査会総評

当施設においては、施設の設置目的に合った事業コンセプトがあり、それをもとに具体的な提案がなされ、実現性について充分検討がなされている。市民サービスの向上、管理を安定して行う能力を持つ申請団体が候補者として選定されることとなり、指定管理者制度の目的に即した結果となった。

(別紙)

採点結果

| 区分 | 評価項目 | 配点 | | 第一順位 |
|-----|---|-----|-----|-----------------------------------|
| | | 各委員 | 全体 | リージョナルクリエイション長崎 ・長崎ロープウェイ事業共同体 |
| | 1. 事業計画 | 32 | 180 | 151 |
| | (1) (施設の設置目的と計画) 施設の効用を最大限に発揮し、施設の設置目的に沿った成果が得られるものであるか。また、福佐山活性化のコンセプトの提案があるか | 12 | 60 | 51 |
| | (2) (サービスの向上) 施設の利用者の増加や利便性を高めるための提案であるか | 8 | 40 | 34 |
| | (3) (魅力向上事業) 別紙1を参照とし、福佐山活性化のコンセプトに沿った魅力向上事業の提案があるか | 12 | 60 | 51 |
| | (4) (評価と改善) 事業の提案に創意工夫や評価・改善体制があるか | 4 | 20 | 15 |
| | 2. 基本事項 | 16 | 60 | 50 |
| 技術点 | (1) (基本方針) 当該施設の管理運営業務について、施設の設置目的等に合った基本方針・理念を持っているか | 4 | 20 | 15 |
| | (2) (平等利用の確保) 施設の利用に関し、公平性を確保する考え方と方策が適切であるか | 4 | 20 | 16 |
| | (3) (個人情報の保護) 施設の利用者の個人情報の保護に関する措置は適切か | 4 | 20 | 19 |
| | 3. 管理運営体制 | 16 | 80 | 65 |
| | (1) (人員配置) 職員配置は、当該施設の業務を行うのに適切か、また、施設の維持・安全管理が適切に行えるか。グループ応募の場合、業務におけるグループ内の責任体制等明確化されているか。 | 8 | 40 | 32 |
| | (2) (収支計画・施設管理) 当該施設の業務に係る収支予算書・管理に関する基本的事項は適切であるか | 4 | 20 | 16 |
| | (3) (緊急時の対応) 緊急時における、連絡体制等危機管理体制は適切か | 4 | 20 | 17 |
| | 技術点の得点 合計 | 64 | 320 | 266 |
| 価格点 | 4. 価格 | 16 | 80 | 60 |
| | 総得点 | 80 | 400 | 326 |

| 債務負担行為補正 | | 期 間 | 限度額 (設定額) |
|------------|-----------|--------------------|---------------|
| 第4表 ページ | 事 項 | | |
| 11 | 長崎東公園指定管理 | 令和2年度から 令和6年度まで | 千円 482,580 |

1 債務負担行為の目的

長崎東公園の管理において、(株)NBCソシアを指定管理者として業務を委託するにあたり、指定期間である令和2年度から令和6年度までの委託に係る経費について、債務負担行為の設定を行うもの。

2 債務負担行為限度額の内訳

(1) 限度額の年度内訳

【単位：千円】

| 令和2年度 | 令和3年度 | 令和4年度 | 令和5年度 | 令和6年度 | 合計 |
|--------|--------|--------|--------|--------|---------|
| 96,516 | 96,516 | 96,516 | 96,516 | 96,516 | 482,580 |

(2) 限度額の積算内訳（年間運営経費）

【単位：千円】

| | | 令和2年度 | 令和3年度 | 令和4年度 | 令和5年度 | 令和6年度 | 計 |
|------------|---------------|---------|---------|---------|---------|---------|---------|
| 支 出 | 人件費 | 57,600 | 57,600 | 57,600 | 57,600 | 57,600 | 288,000 |
| | 事務費 | 6,900 | 6,900 | 6,900 | 6,900 | 6,900 | 34,500 |
| | 事業費 | 6,000 | 4,200 | 4,200 | 4,200 | 4,200 | 22,800 |
| | 管理費 | 37,000 | 37,000 | 37,000 | 37,000 | 37,000 | 185,000 |
| | その他 | 11,983 | 13,783 | 13,783 | 13,783 | 13,783 | 67,115 |
| | 修繕料 | 2,233 | 2,233 | 2,233 | 2,233 | 2,233 | 11,165 |
| | 計(A) | 121,716 | 121,716 | 121,716 | 121,716 | 121,716 | 608,580 |
| 収 入 | 利用料金収 入(B) | 25,200 | 25,200 | 25,200 | 25,200 | 25,200 | 126,000 |
| 市所要額 (A-B) | | 96,516 | 96,516 | 96,516 | 96,516 | 96,516 | 482,580 |

(3) 財源内訳

| 事 業 費 | 財 源 内 訳 | | | | |
|---------------|---------|---------|---------|---------|---------------|
| | 国 費 | 県 費 | 地方債 | その他 | 一般財源 |
| 千円 482,580 | 千円 — | 千円 — | 千円 — | 千円 — | 千円 482,580 |

| 債務負担行為補正 | | 期 間 | 限度額 (設定額) |
|------------|---------------|--------------------|---------------|
| 第4表 ページ | 事 項 | | |
| 11 | 長崎市総合運動公園指定管理 | 令和2年度から 令和6年度まで | 千円 514,000 |

1 債務負担行為の目的

長崎市総合運動公園の管理において、株式会社 長崎消毒社を指定管理者として指定するにあたり、指定期間である令和2年度から令和6年度までの経費について、債務負担行為の設定を行うもの。

2 債務負担行為限度額の内訳

(1) 限度額の年度内訳

【単位：千円】

| 令和2年度 | 令和3年度 | 令和4年度 | 令和5年度 | 令和6年度 | 合計 |
|---------|---------|---------|---------|---------|---------|
| 102,800 | 102,800 | 102,800 | 102,800 | 102,800 | 514,000 |

(2) 限度額の積算内訳（年間運営経費）

【単位：千円】

| | | 令和2年度 | 令和3年度 | 令和4年度 | 令和5年度 | 令和6年度 | 計 |
|------------|-----------|---------|---------|---------|---------|---------|---------|
| | | 支出 | 人件費 | 34,320 | 34,320 | 34,820 | 34,820 |
| | 事務費 | 1,630 | 1,630 | 1,630 | 1,630 | 1,630 | 8,150 |
| | 事業費 | 14,900 | 14,900 | 14,900 | 14,900 | 14,900 | 74,500 |
| | 管理費 | 75,323 | 75,323 | 75,323 | 75,323 | 75,323 | 376,615 |
| | 修繕料 | 4,127 | 4,127 | 4,127 | 4,127 | 4,127 | 20,635 |
| | 計(A) | 130,300 | 130,300 | 130,800 | 130,800 | 130,800 | 653,000 |
| 収入 | 利用料金収入(B) | 27,500 | 27,500 | 28,000 | 28,000 | 28,000 | 139,000 |
| 市所要額 (A-B) | | 102,800 | 102,800 | 102,800 | 102,800 | 102,800 | 514,000 |

(3) 財源内訳

| 事業費 | 財 源 内 訳 | | | | |
|---------------|---------|---------|---------|---------|---------------|
| | 国 費 | 県 費 | 地方債 | その他 | 一般財源 |
| 千円 514,000 | 千円 — | 千円 — | 千円 — | 千円 — | 千円 514,000 |

| 債務負担行為補正 | | 期 間 | 限度額 (設定額) |
|------------|----------|--------------------|--------------|
| 第4表 ページ | 事 項 | | |
| 11 | 長崎公園指定管理 | 令和2年度から 令和6年度まで | 千円 94,255 |

1 債務負担行為の目的

長崎公園の管理において、株式会社 松田久花園を指定管理者として指定するにあたり、指定期間である令和2年度から令和6年度までの経費について、債務負担行為の設定を行うもの。

2 債務負担行為限度額の内訳

(1) 限度額の年度内訳

【単位：千円】

| 令和2年度 | 令和3年度 | 令和4年度 | 令和5年度 | 令和6年度 | 合計 |
|--------|--------|--------|--------|--------|--------|
| 18,851 | 18,851 | 18,851 | 18,851 | 18,851 | 94,255 |

(2) 限度額の積算内訳（年間運営経費）

【単位：千円】

| 支 出 | | 令和2年度 | 令和3年度 | 令和4年度 | 令和5年度 | 令和6年度 | 計 |
|------|-----|--------|--------|--------|--------|--------|--------|
| | 人件費 | | 11,304 | 11,491 | 11,415 | 11,602 | 11,790 |
| 事務費 | | 639 | 639 | 639 | 639 | 639 | 3,195 |
| 事業費 | | 656 | 656 | 656 | 656 | 656 | 3,280 |
| 管理費 | | 4,946 | 4,946 | 4,946 | 4,946 | 4,946 | 24,730 |
| その他 | | 703 | 516 | 592 | 405 | 217 | 2,433 |
| 修繕料 | | 603 | 603 | 603 | 603 | 603 | 3,015 |
| 支出計 | | 18,851 | 18,851 | 18,851 | 18,851 | 18,851 | 94,255 |
| 市所要額 | | 18,851 | 18,851 | 18,851 | 18,851 | 18,851 | 94,255 |

(3) 財源内訳

| 事業費 | 財 源 内 訳 | | | | |
|--------------|---------|---------|---------|---------|--------------|
| | 国 費 | 県 費 | 地方債 | その他 | 一般財源 |
| 千円 94,255 | 千円 — | 千円 — | 千円 — | 千円 — | 千円 94,255 |

| 債務負担行為補正 | | 期 間 | 限度額 (設定額) |
|------------|---------------|-------|--------------|
| 第4表 ページ | 事 項 | | |
| 1-1 | 野母崎総合運動公園指定管理 | 令和2年度 | 千円 19,755 |

1 債務負担行為の目的

野母崎総合運動公園の管理において、(一財)長崎市野母崎振興公社を指定管理者として指定するにあたり、指定期間である令和2年度の指定管理に係る経費について、債務負担行為の設定を行うもの。

2 債務負担行為限度額の内訳

(1) 限度額

令和2年度 : 19,755千円

(2) 限度額の積算内訳(年間運営経費) 【単位:千円】

| | | 令和2年度 |
|-----------|-----------|--------|
| 支出 | 人件費 | 13,920 |
| | 一般管理費 | 290 |
| | 管理費 | 2,688 |
| | 修繕費 | 404 |
| | 消耗品費 | 868 |
| | その他 | 1,817 |
| | 計(A) | 19,987 |
| 収入 | 利用料金収入(B) | 232 |
| 市所要額(A-B) | | 19,755 |

(3) 財源内訳

| 事業費 | 財 源 内 訳 | | | | |
|--------------|---------|---------|---------|---------|--------------|
| | 国 費 | 県 費 | 地方債 | その他 | 一般財源 |
| 千円 19,755 | 千円 - | 千円 - | 千円 - | 千円 - | 千円 19,755 |

| 予 算 説 明 書 | | | | | 事 業 名 | 補正額 |
|-----------|-----------------|--------------------------|----------------------|-----|-----------------------|-------------|
| ページ | 款 | 項 | 目 | 番号 | | |
| 42~43 | 11 災害 復旧費 | 2 公共土木 施設災害 復旧費 | 2 都市計画施設 災害復旧費 | 1-1 | 【単独】公園災害復旧費 現年度災害分 | 千円 8,000 |

1 概 要

令和元年度の台風5号により被災した公園施設の災害復旧工事に要する経費が不足するため、災害事業費を補正するもの。

2 事業内容

被害状況: 市内1箇所(園路法面崩壊)復旧費用 8,000千円

| 区分 | 公園名 | 災害内容 | 規模 | 復旧方法 |
|---------|------|--------|-------------------|------|
| 中央総合事務所 | 鼠島公園 | 園路法面崩壊 | L=13.0m H=6.5m | 法枠工 |

3 財源内訳

| 区 分 | 事 業 費 | 財 源 内 訳 | | | | |
|-------|-------|---------|------|-------|-----|------|
| | | 国庫支出金 | 県支出金 | 地方債※ | その他 | 一般財源 |
| | 千円 | 千円 | 千円 | 千円 | 千円 | 千円 |
| 当初予算額 | 0 | - | - | 0 | - | - |
| 11月補正 | 8,000 | - | - | 8,000 | - | - |
| 補正後 | 8,000 | - | - | 8,000 | - | - |

※ 災害復旧事業債 充当率100%(交付税措置率47.5~85.5%)

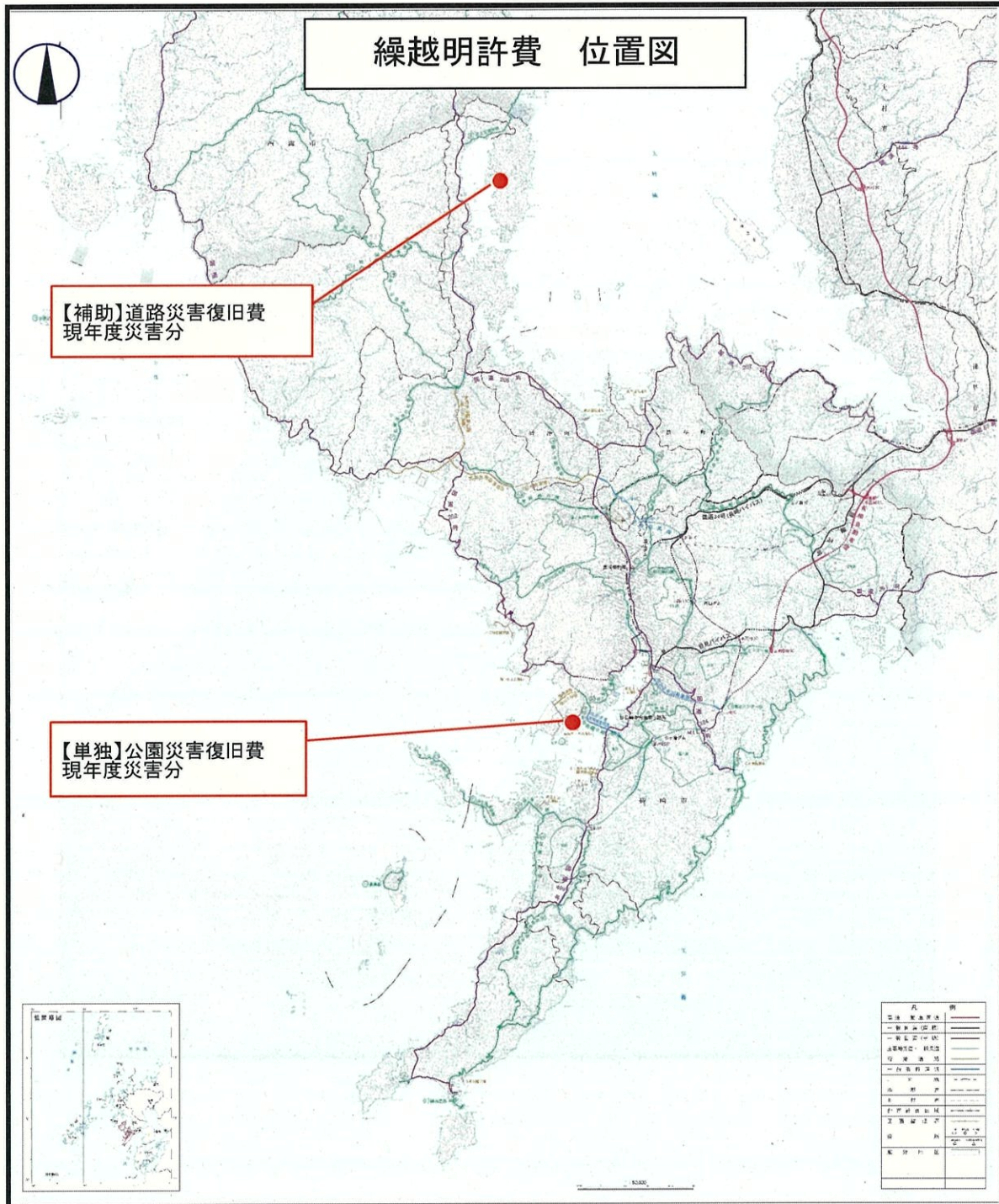


【繰越明許費】予算説明書60～61ページ

11款 災害復旧費 2項 公共土木施設災害復旧費

(単位:千円)

| | 金 額 | | 財 源 内 訳 | | | | |
|--------------|-------|--------|---------|------|--------|-----|------|
| | | | 国庫支出金 | 県支出金 | 地方債 | その他 | 一般財源 |
| 11款 2項 繰越明許費 | 予算現額 | 15,000 | 4,666 | — | 10,300 | — | 34 |
| 合 計 | 支出予定額 | 0 | 0 | — | 0 | — | 0 |
| | 繰越明許額 | 15,000 | 4,666 | — | 10,300 | — | 34 |



【繰越明許費】予算説明書60～61ページ

11款 災害復旧費 2項 公共土木施設災害復旧費 1目 道路橋りょう河川等災害復旧費
 ※ 北総合事務所

(単位:千円)

| 事業名 | 金額 | | 財源内訳 | | | | |
|---|---|-------|-------|------|-------|-----|------|
| | | | 国庫支出金 | 県支出金 | 地方債 | その他 | 一般財源 |
| 【補助】道路災害復旧費 現年度災害分 | 予算現額 | 7,000 | 4,666 | — | 2,300 | — | 34 |
| 市道琴海尾戸町10号線 【事業内容】 延長8.3m 幅員3.0m | 支出予定額 | 0 | 0 | — | 0 | — | 0 |
| | 繰越明許額 | 7,000 | 4,666 | — | 2,300 | — | 34 |
| 繰越事由 | 8月の豪雨により被災した市道琴海尾戸町10号線の災害復旧工事が年度内に完了しない見込みであるため。 | | | | | | |
| 繰越箇所の完了予定 | 令和2年6月 | | | | | | |



【繰越明許費】予算説明書60～61ページ

11款 災害復旧費 2項 公共土木施設災害復旧費 2目 都市計画施設災害復旧費
 ※ 中央総合事務所

(単位:千円)

| 事業名 | 金額 | | 財源内訳 | | | | |
|-----------------------|--|-------|-------|------|-------|-----|------|
| | | | 国庫支出金 | 県支出金 | 地方債 | その他 | 一般財源 |
| 【単独】公園災害復旧費 現年度災害分 | 補正後 予算現額 | 8,000 | — | — | 8,000 | — | — |
| | 支出予定額 | 0 | — | — | 0 | — | — |
| 【事業内容】 園路法面復旧 | 繰越明許額 | 8,000 | — | — | 8,000 | — | — |
| 繰越事由 | 台風5号により被災した公園園路の法面の災害復旧工事が年度内に完了しない見込みであるため。 | | | | | | |
| 繰越箇所の完了予定 | 令和2年6月 | | | | | | |

