

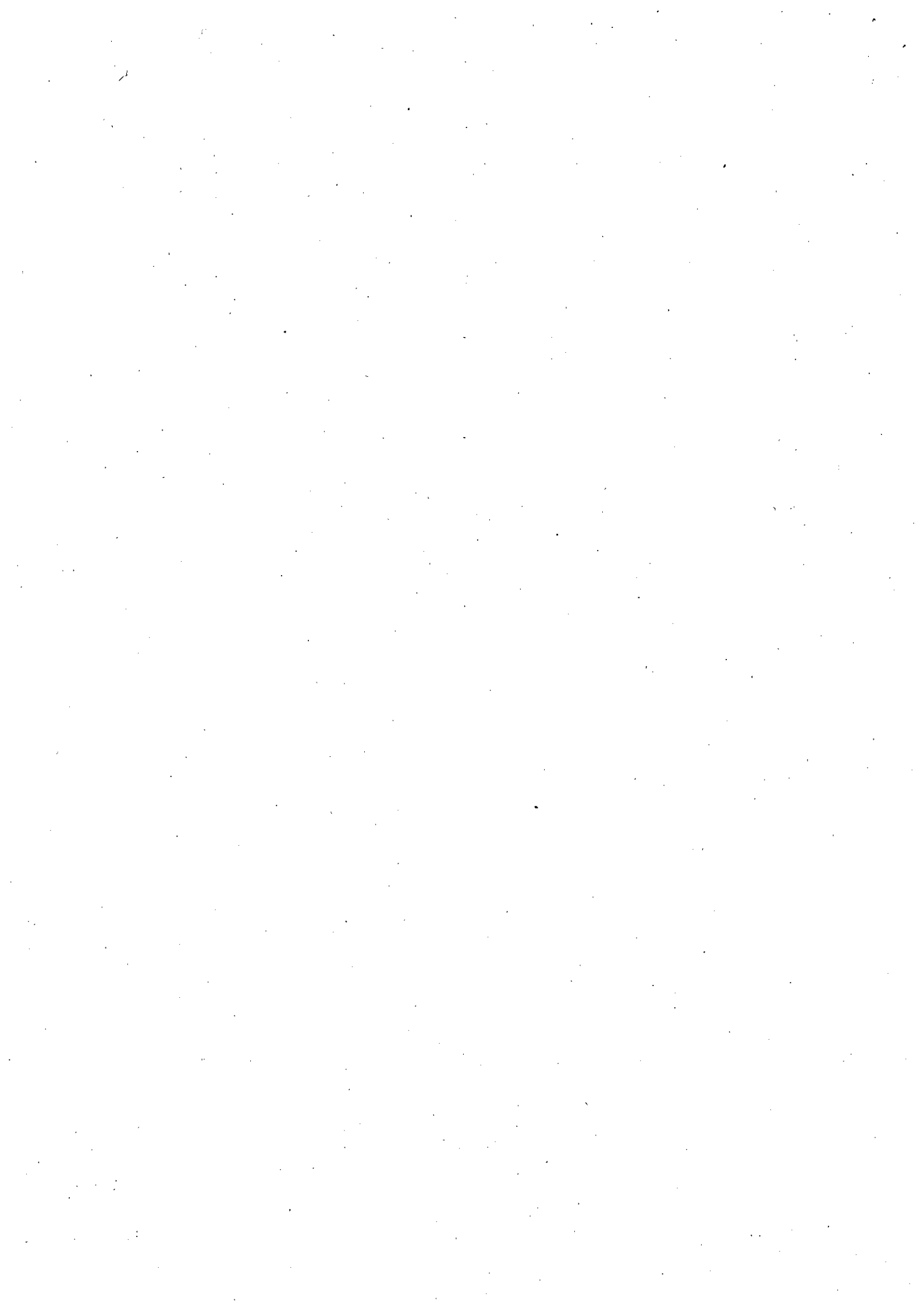
令和元年9月市議会 教育厚生委員会資料

第128号議案 長崎市特定教育・保育施設及び特定地域型保育事業の運営に関する基準を定める条例の一部を改正する条例の一部を改正する条例

目次	ページ
1 改正条例	1
2 改正理由	1
3 改正案の内容及び施行期日	1～2
4 条例新旧対照表	3～8

こ ども 部

令 和 元 年 9 月



## 1 改正条例

長崎市特定教育・保育施設及び特定地域型保育事業の運営に関する基準を定める条例の一部を改正する条例

## 2 改正理由

特定教育・保育施設及び特定地域型保育事業の運営に関する基準（以下「府令」という。）が改正されたことに伴い、関係条文を整理する必要があるもの。

## 3 改正案の内容及び施行期日

### (1) 改正案の内容（第14条、第36条、第37条、第51条、第52条、第53条）

特定教育・保育施設及び特定地域型保育事業の運営に係る規定については、府令により条例で定めており、令和元年5月31日に府令の一部を改正する府令が公布されたことに伴い、本市においても特定教育・保育施設における利用者負担額等に係る規定等の一部改正を6月市議会で行っていたが、8月30日に当該府令の原稿誤り（正誤表（2ページ）参照）が官報に掲載された。

誤りがあった箇所は誤字や表現の訂正等であることから、府令の条文整理に伴い、本市においても同様に基準を改正するもの。

### (2) 施行期日

公布の日

特定教育・保育施設及び特定地域型保育事業の運営に関する基準の一部を改正する内閣府令  
(令和元年内閣府令第8号)における誤り箇所についての正誤表

条項	誤	正
第14条 第1項	(略) 施設型給付費(法第27条第1項の施設型給付費をいう。以下この項、第19条及び第36条第3項において同じ。)	(略) 施設型給付費(法第27条第1項の施設型給付費をいう。以下同じ。)
第35条 (第36条) 第3項	(略) 同条第4項第3号ロ(1)中「教育・保育給付認定子ども」とあるのは「教育・保育給付認定子ども(特別利用保育を受ける者を除く。)」と、同号ロ(2)中「 <u>除く</u> 」とあるのは「 <u>除き、特別利用保育を受ける者を含む</u> 」とする。	(略) 同条第4項第3号ロ(1)中「教育・保育給付認定子ども」とあるのは「教育・保育給付認定子ども(特別利用保育を受ける者を除く。)」と、同号ロ(2)中「 <u>教育・保育給付認定子ども</u> 」とあるのは「 <u>教育・保育給付認定子ども(特別利用保育を受ける者を含む。)</u> 」とする。
第36条 (第37条) 第3項	同条第4項第3号ロ(1)中「教育・保育給付認定子ども」とあるのは「教育・保育給付認定子ども(特別利用教育を受ける者を含む。)」と、同号ロ(2)中「 <u>を除く</u> 」とあるのは「 <u>及び特別利用教育を受ける者を除く</u> 」とする。	同条第4項第3号ロ(1)中「教育・保育給付認定子ども」とあるのは「教育・保育給付認定子ども(特別利用教育を受ける者を含む。)」と、同号ロ(2)中「 <u>教育・保育給付認定子ども</u> 」とあるのは「 <u>教育・保育給付認定子ども(特別利用教育を受ける者を除く。)</u> 」とする。
第50条 (第51条)	(略) 第11条中「教育・保育給付認定子ども」とあるのは「教育・保育給付認定子ども(満3歳未満保育認定子どもに限り、特定満3歳以上保育認定子どもを除く。以下この款において同じ。)」と(略)	(略) 第11条中「教育・保育給付認定子どもについて」とあるのは「教育・保育給付認定子ども(満3歳未満保育認定子どもに限り、特定満3歳以上保育認定子どもを除く。以下この款において同じ。) <u>について</u> 」と(略)
第50条 (第51条)	(略) 同条第1項中「施設型給付費(法第27条第1項の施設型給付費をいう。以下この項、第19条及び第36条第3項」とあるのは「地域型保育給付費(法第29条第1項の地域型保育給付費をいう。以下この項及び第19条」と(略)	(略) 同条第1項中「施設型給付費(法第27条第1項の施設型給付費をいう。以下」とあるのは「 <u>地域型保育給付費(法第29条第1項の地域型保育給付費をいう。以下この項及び第19条において</u> 」と(略)
第50条 (第51条)	(略) 同条第2項中「特定教育・保育提供証明証」とあるのは「特定地域型保育提供証明証」と(略)	(略) 同条第2項中「特定教育・保育提供証明書」とあるのは「特定地域型保育提供証明書」と(略)
第51条 (第52条) 第3項	(略) この節(第40条第2項を除き、第50条において準用する第8条から第14条まで(第10条及び第13条を除く。次条第3項において同じ。)、第17条から第19条まで及び第23条から第33条までを含む。)の規定を適用する。(略)	(略) この節(第40条第2項を除き、前条において準用する第8条から第14条まで(第10条及び第13条を除く。)、第17条から第19条まで及び第23条から第33条までを含む。 <u>次条第3項において同じ。</u> )の規定を適用する。(略)
第52条 (第53条) 第3項	(略) 教育・保育給付認定子ども(特定満三歳未満保育認定子どもに限る。)(略)	(略) 教育・保育給付認定子ども(特定満三歳 <u>以上</u> 保育認定子どもに限る。)(略)
第52条 (第53条) 第3項	(略) 満三歳以上保育認定子どもに係る(略)	(略) 満三歳以上保育認定子ども( <u>令第4条第一項第二号に規定する満三歳以上保育認定子どもをいう。</u> )に係る(略)

※今回の条例改正の基となる府令の条項を抜粋したもの。「条項」欄の( )は条例における条番号。

#### 4 条例新旧対照表

改正前（傍線部分は改正部分）	改正後（案）（傍線部分は改正部分）
<p>○長崎市特定教育・保育施設及び特定地域型保育事業運営に関する基準を定める条例 平成26年10月14日 条例第39号</p>	<p>○長崎市特定教育・保育施設及び特定地域型保育事業運営に関する基準を定める条例 平成26年10月14日 条例第39号</p>
<p>（施設型給付費等の額に係る通知等） 第14条 特定教育・保育施設は、法定代理受領により特定教育・保育に係る施設型給付費（<u>法第27条第1項の施設型給付費をいう。</u>以下この項、第19条及び第37条第3項において同じ。）の支給を受けた場合は、教育・保育給付認定保護者に対し、当該教育・保育給付認定保護者に係る施設型給付費の額を通知しなければならない。</p>	<p>（施設型給付費等の額に係る通知等） 第14条 特定教育・保育施設は、法定代理受領により特定教育・保育に係る施設型給付費（<u>法第27条第1項の施設型給付費をいう。</u>以下同じ。）の支給を受けた場合は、教育・保育給付認定保護者に対し、当該教育・保育給付認定保護者に係る施設型給付費の額を通知しなければならない。</p>
<p>（特別利用保育の基準） 第36条 特定教育・保育施設（保育所に限る。以下この条において同じ。）が、法第19条第1項第1号に掲げる小学校就学前子どもに該当する教育・保育給付認定子どもに対し特別利用保育を提供する場合は、法第34条第1項第3号に規定する基準を遵守しなければならない。</p>	<p>（特別利用保育の基準） 第36条 特定教育・保育施設（保育所に限る。以下この条において同じ。）が、法第19条第1項第1号に掲げる小学校就学前子どもに該当する教育・保育給付認定子どもに対し特別利用保育を提供する場合は、法第34条第1項第3号に規定する基準を遵守しなければならない。</p>
<p>2 （略）</p>	<p>2 （略）</p>
<p>3 特定教育・保育施設が、第1項の規定により特別利用保育を提供する場合には、特定教育・保育には特別利用保育を、施設型給付費には特例施設型給付費（法第28条第1項の特例施設型給付費をいう。次条第3項において同じ。）を、それぞれ含むものとして、前節（第6条第3項及び第7条第2項を除く。）の規定を適用する。この場合において、第6条第2項中「特定教育・保育施設（認定子ども園又は幼稚園に限る。以下この項において同じ。）」とあるのは「特定教育・保育施設（特別利用保育を提供している施設に限る。以下この項において同じ。）」と、「同号に掲げる小学校就学前子どもに該当する教</p>	<p>3 特定教育・保育施設が、第1項の規定により特別利用保育を提供する場合には、特定教育・保育には特別利用保育を、施設型給付費には特例施設型給付費（法第28条第1項の特例施設型給付費をいう。次条第3項において同じ。）を、それぞれ含むものとして、前節（第6条第3項及び第7条第2項を除く。）の規定を適用する。この場合において、第6条第2項中「特定教育・保育施設（認定子ども園又は幼稚園に限る。以下この項において同じ。）」とあるのは「特定教育・保育施設（特別利用保育を提供している施設に限る。以下この項において同じ。）」と、「同号に掲げる小学校就学前子どもに該当する教</p>

育・保育給付認定子ども」とあるのは「法第19条第1項第1号又は第2号に掲げる小学校就学前子どもに該当する教育・保育給付認定子ども」と、「同号に掲げる小学校就学前子どもの区分に係る利用定員の総数」とあるのは「法第19条第1項第2号に掲げる小学校就学前子どもの区分に係る利用定員の総数」と、第13条第2項中「法第27条第3項第1号に掲げる額」とあるのは「法第28条第2項第2号の内閣総理大臣が定める基準により算定した費用の額」と、同条第4項第3号イ（ア）中「教育・保育給付認定子ども」とあるのは「教育・保育給付認定子ども（特別利用保育を受ける者を除く。）」と、同号イ（イ）中「除く」とあるのは「除き、特別利用保育を受ける者を含む」と、同号ウ中「満3歳以上教育・保育給付認定子ども」とあるのは「満3歳以上教育・保育給付認定子ども（特別利用保育を受ける者を含む。）」とする。

#### （特別利用教育の基準）

第37条 特定教育・保育施設（幼稚園に限る。以下この条において同じ。）が法第19条第1項第2号に掲げる小学校就学前子どもに該当する教育・保育給付認定子どもに対し、特別利用教育を提供する場合は、法第34条第1項第2号に規定する基準を遵守しなければならない。

2 （略）

3 特定教育・保育施設が、第1項の規定により特別利用教育を提供する場合は、特定教育・保育には特別利用教育を、施設型給付費には特例施設型給付費を、それぞれ含むものとして、前節（第6条第3項及び第7条第2項を除く。）の規定を適用する。この場合において、第6条第2項中「利用の申込みに係る法第19条第1項第1号に掲げる小学校就学前子どもの数」とあるのは「利用の申込みに係る法第19条第1項第2号に掲げる小学校就学前子どもの数の数」と、「同号に

育・保育給付認定子ども」とあるのは「法第19条第1項第1号又は第2号に掲げる小学校就学前子どもに該当する教育・保育給付認定子ども」と、「同号に掲げる小学校就学前子どもの区分に係る利用定員の総数」とあるのは「法第19条第1項第2号に掲げる小学校就学前子どもの区分に係る利用定員の総数」と、第13条第2項中「法第27条第3項第1号に掲げる額」とあるのは「法第28条第2項第2号の内閣総理大臣が定める基準により算定した費用の額」と、同条第4項第3号イ（ア）中「教育・保育給付認定子ども」とあるのは「教育・保育給付認定子ども（特別利用保育を受ける者を除く。）」と、同号イ（イ）中「教育・保育給付認定子ども」とあるのは「教育・保育給付認定子ども（特別利用教育保育を受ける者を含む。)」と、同号ウ中「満3歳以上教育・保育給付認定子ども」とあるのは「満3歳以上教育・保育給付認定子ども（特別利用保育を受ける者を含む。）」とする。

#### （特別利用教育の基準）

第37条 特定教育・保育施設（幼稚園に限る。以下この条において同じ。）が法第19条第1項第2号に掲げる小学校就学前子どもに該当する教育・保育給付認定子どもに対し、特別利用教育を提供する場合は、法第34条第1項第2号に規定する基準を遵守しなければならない。

2 （略）

3 特定教育・保育施設が、第1項の規定により特別利用教育を提供する場合は、特定教育・保育には特別利用教育を、施設型給付費には特例施設型給付費を、それぞれ含むものとして、前節（第6条第3項及び第7条第2項を除く。）の規定を適用する。この場合において、第6条第2項中「利用の申込みに係る法第19条第1項第1号に掲げる小学校就学前子どもの数」とあるのは「利用の申込みに係る法第19条第1項第2号に掲げる小学校就学前子どもの数の数」と、「同号に

掲げる小学校就学前子どもに該当する教育・保育給付認定子どもの総数」とあるのは「法第19条第1項第1号又は第2号に掲げる小学校就学前子どもに該当する教育・保育給付認定子どもの総数」と、第13条第2項中「法第27条第3項第1号に掲げる額」とあるのは「法第28条第2項第3号の内閣総理大臣が定める基準により算定した費用の額」と、同条第4項第3号イ(ア)中「教育・保育給付認定子ども」とあるのは「教育・保育給付認定子ども(特別利用教育を受ける者を含む。)」と、同号イ(イ)中「を除く」とあるのは「及び特別利用教育を受ける者を除く」と、同号ウ中「満3歳以上教育・保育給付認定子ども」とあるのは「満3歳以上教育・保育給付認定子ども(特別利用保育を受ける者を含む。)」とする。

(準用)

第51条 第8条から第14条まで(第10条及び第13条を除く)、第17条から第19条まで、第23条から第33条まで及び第35条の規定は、特定地域型保育事業者、特定地域型保育事業所及び特定地域型保育について準用する。この場合において、第11条中「教育・保育給付認定子ども」とあるのは「教育・保育給付認定子ども(満3歳未満保育認定子どもに限り、特定満3歳以上保育認定子どもを除く。以下この節において同じ。)」と、第12条の見出し中「教育・保育」とあるのは「地域型保育」と、第14条の見出し中「施設型給付費」とあるのは「地域型保育給付費」と、同条第1項中「施設型給付費(法第27条第1項の施設型給付費をいう。以下この項、第19条及び第37条第3項」とあるのは「地域型保育給付費(法第29条第1項の地域型保育給付費をいう。以下この項及び第19条」と、「施設型給付費の」とあるのは「地域型保育給付費の」と、同条第2項中「特定教育・保育提供証明証」とあるのは「特定地域型保育提供証明証」と、

掲げる小学校就学前子どもに該当する教育・保育給付認定子どもの総数」とあるのは「法第19条第1項第1号又は第2号に掲げる小学校就学前子どもに該当する教育・保育給付認定子どもの総数」と、第13条第2項中「法第27条第3項第1号に掲げる額」とあるのは「法第28条第2項第3号の内閣総理大臣が定める基準により算定した費用の額」と、同条第4項第3号イ(ア)中「教育・保育給付認定子ども」とあるのは「教育・保育給付認定子ども(特別利用教育を受ける者を含む。)」と、同号イ(イ)中「教育・保育給付認定子ども」とあるのは「教育・保育給付認定子ども(特別利用教育を受ける者を除く。)」と、同号ウ中「満3歳以上教育・保育給付認定子ども」とあるのは「満3歳以上教育・保育給付認定子ども(特別利用保育を受ける者を含む。)」とする。

(準用)

第51条 第8条から第14条まで(第10条及び第13条を除く)、第17条から第19条まで、第23条から第33条まで及び第35条の規定は、特定地域型保育事業者、特定地域型保育事業所及び特定地域型保育について準用する。この場合において、第11条中「教育・保育給付認定子どもについて」とあるのは「教育・保育給付認定子ども(満3歳未満保育認定子どもに限り、特定満3歳以上保育認定子どもを除く。以下この節において同じ。)について」と、第12条の見出し中「教育・保育」とあるのは「地域型保育」と、第14条の見出し中「施設型給付費」とあるのは「地域型保育給付費」と、同条第1項中「施設型給付費(法第27条第1項の施設型給付費をいう。以下」とあるのは「地域型保育給付費(法第29条第1項の地域型保育給付費をいう。以下この項及び第19条において」と、「施設型給付費の」とあるのは「地域型保育給付費の」と、同条第2項中「特定教育・保育提供証明書」とあるのは「特定地域型保育提供証明書」と、第19条中「施

第19条中「施設型給付費」とあるのは「地域型保育給付費」とする。

(特別利用地域型保育の基準)

第52条 特定地域型保育事業者が法第19条第1項第1号に掲げる小学校就学前子どもに該当する教育・保育給付認定子どもに対し特別利用地域型保育を提供する場合は、法第46条第1項に規定する地域型保育事業の認可基準を遵守しなければならない。

2 (略)

3 特定地域型保育事業者が、第1項の規定により特別利用地域型保育を提供する場合には、特定地域型保育には特別利用地域型保育を、地域型保育給付費には特例地域型保育給付費(法第30条第1項の特例地域型保育給付費をいう。次条第3項において同じ。)を、それぞれ含むものとして、この章(第41条第2項を除き、第51条において準用する第8条から第14条まで(第10条及び第13条を除く。次条第3項において同じ。))、第17条から第19条まで及び第23条から第33条まで及び第35条を含む。)の規定を適用する。この場合において、第40条第2項中「利用の申込みに係る法第19条第1項第3号に掲げる小学校就学前子どもの数」とあるのは「利用の申込みに係る法第19条第1項第1号に掲げる小学校就学前子どもの数」と、「満3歳未満保育認定子ども(特定満3歳以上保育認定子どもを除く。以下この章において同じ。)」とあるのは「法第19条第1項第1号又は第3号に掲げる小学校就学前子どもに該当する教育・保育給付認定子ども(第53条第1項の規定により特定利用地域型保育を提供する場合にあっては、当該特定利用地域型保育の対象となる法第19条第1項第2号に掲げる小学校就学前子どもに該当する教育・保育給付認定子どもを含む。)」と、「法第20条第4項の規定による認定に基づき、保育の必要の程度及び家族等の状況を勘案し、保育を受ける必要性が高いと認められる満3歳未満保育認定子

設型給付費」とあるのは「地域型保育給付費」とする。

(特別利用地域型保育の基準)

第52条 特定地域型保育事業者が法第19条第1項第1号に掲げる小学校就学前子どもに該当する教育・保育給付認定子どもに対し特別利用地域型保育を提供する場合は、法第46条第1項に規定する地域型保育事業の認可基準を遵守しなければならない。

2 (略)

3 特定地域型保育事業者が、第1項の規定により特別利用地域型保育を提供する場合には、特定地域型保育には特別利用地域型保育を、地域型保育給付費には特例地域型保育給付費(法第30条第1項の特例地域型保育給付費をいう。次条第3項において同じ。)を、それぞれ含むものとして、この章(第41条第2項を除き、前条において準用する第8条から第14条まで(第10条及び第13条を除く。))、第17条から第19条まで及び第23条から第33条まで及び第35条を含む。次条第3項において同じ。)の規定を適用する。この場合において、第40条第2項中「利用の申込みに係る法第19条第1項第3号に掲げる小学校就学前子どもの数」とあるのは「利用の申込みに係る法第19条第1項第1号に掲げる小学校就学前子どもの数」と、「満3歳未満保育認定子ども(特定満3歳以上保育認定子どもを除く。以下この章において同じ。)」とあるのは「法第19条第1項第1号又は第3号に掲げる小学校就学前子どもに該当する教育・保育給付認定子ども(第53条第1項の規定により特定利用地域型保育を提供する場合にあっては、当該特定利用地域型保育の対象となる法第19条第1項第2号に掲げる小学校就学前子どもに該当する教育・保育給付認定子どもを含む。)」と、「法第20条第4項の規定による認定に基づき、保育の必要の程度及び家族等の状況を勘案し、保育を受ける必要性が高いと認められる満3歳未満保育認定子ども



どもが優先的に利用できるよう」とあるのは「抽選、申込みを受けた順序により決定する方法、当該特定地域型保育事業者の保育に関する理念、基本方針等に基づく選考その他公正な方法により」と、第44条第1項中「教育・保育給付認定保護者」とあるのは「教育・保育給付認定保護者（特別利用地域型保育の対象となる法第19条第1項第1号に掲げる小学校就学前子どもに該当する教育・保育給付認定子どもに係る教育・保育給付認定保護者を除く。）」と、同条第2項中「法第29条第3項第1号に掲げる額」とあるのは「法第30条第2項第2号の内閣総理大臣が定める基準により算定した費用の額」と、同条第3項中「前2項」とあるのは「前項」と、同条第4項中「前3項」とあるのは「前2項」と、「掲げる費用」とあるのは「掲げる費用及び食事の提供（第13条第4項第3号ア、イ又はウに掲げるものを除く。）に要する費用」と、同条第5項中「前各項」とあるのは「前3項」とする。

（特定利用地域型保育の基準）

第53条 特定地域型保育事業者が法第19条第1項第2号に掲げる小学校就学前子どもに該当する教育・保育給付認定子どもに対し特定利用地域型保育を提供する場合は、法第46条第1項に規定する地域型保育事業の認可基準を遵守しなければならない。

2 特定地域型保育事業者が、前項の規定により特定利用地域型保育を提供する場合は、当該特定利用地域型保育に係る法第19条第1項第2号に掲げる小学校就学前子どもに該当する教育・保育給付認定子どもの数及び特定地域型保育事業所を現に利用している同項第3号に掲げる小学校就学前子どもに該当する教育・保育給付認定子ども（前条第1項の規定により特別利用地域型保育を提供する場合にあっては、当該特別利用地域型保育の対象となる法第19条第1項第1号に掲げる小学校就学前子どもに該当する教育・保育給付認定子どもを含む。）の総数が、

が優先的に利用できるよう」とあるのは「抽選、申込みを受けた順序により決定する方法、当該特定地域型保育事業者の保育に関する理念、基本方針等に基づく選考その他公正な方法により」と、第44条第1項中「教育・保育給付認定保護者」とあるのは「教育・保育給付認定保護者（特別利用地域型保育の対象となる法第19条第1項第1号に掲げる小学校就学前子どもに該当する教育・保育給付認定子どもに係る教育・保育給付認定保護者を除く。）」と、同条第2項中「法第29条第3項第1号に掲げる額」とあるのは「法第30条第2項第2号の内閣総理大臣が定める基準により算定した費用の額」と、同条第3項中「前2項」とあるのは「前項」と、同条第4項中「前3項」とあるのは「前2項」と、「掲げる費用」とあるのは「掲げる費用及び食事の提供（第13条第4項第3号ア、イ又はウに掲げるものを除く。）に要する費用」と、同条第5項中「前各項」とあるのは「前3項」とする。

（特定利用地域型保育の基準）

第53条 特定地域型保育事業者が法第19条第1項第2号に掲げる小学校就学前子どもに該当する教育・保育給付認定子どもに対し特定利用地域型保育を提供する場合は、法第46条第1項に規定する地域型保育事業の認可基準を遵守しなければならない。

2 特定地域型保育事業者が、前項の規定により特定利用地域型保育を提供する場合は、当該特定利用地域型保育に係る法第19条第1項第2号に掲げる小学校就学前子どもに該当する教育・保育給付認定子どもの数及び特定地域型保育事業所を現に利用している同項第3号に掲げる小学校就学前子どもに該当する教育・保育給付認定子ども（前条第1項の規定により特別利用地域型保育を提供する場合にあっては、当該特別利用地域型保育の対象となる法第19条第1項第1号に掲げる小学校就学前子どもに該当する教育・保育給付認定子どもを含む。）の総数が、

第38条第2項の規定により定められた利用定員の数を超えないものとする。

3 特定地域型保育事業者が、第1項の規定により特定利用地域型保育を提供する場合には、特定地域型保育には特定利用地域型保育を、地域型保育給付費には特例地域型保育給付費を、それぞれ含むものとして、この章の規定を適用する。この場合において、第44条第1項中「教育・保育給付認定保護者」とあるのは「教育・保育給付認定保護者（特定利用地域型保育の対象となる法第19条第1項第2号に掲げる小学校就学前子どもに該当する教育・保育給付認定子ども（特定満3歳未満保育認定子どもに限る。）に係る教育・保育給付認定保護者に限る。）」と、同条第2項中「法第29条第3項第1号に掲げる額」とあるのは「法第30条第2項第3号の内閣総理大臣が定める基準により算定した費用の額」と、同条第4項中「掲げる費用」とあるのは「掲げる費用及び食事の提供（特定利用地域型保育の対象となる特定満3歳以上保育認定子どもに対するもの及び満3歳以上保育認定子どもに係る第13条第4項第3号ア、イ又はウに掲げるものを除く。）に要する費用」とする。

第38条第2項の規定により定められた利用定員の数を超えないものとする。

3 特定地域型保育事業者が、第1項の規定により特定利用地域型保育を提供する場合には、特定地域型保育には特定利用地域型保育を、地域型保育給付費には特例地域型保育給付費を、それぞれ含むものとして、この章の規定を適用する。この場合において、第44条第1項中「教育・保育給付認定保護者」とあるのは「教育・保育給付認定保護者（特定利用地域型保育の対象となる法第19条第1項第2号に掲げる小学校就学前子どもに該当する教育・保育給付認定子ども（特定満3歳以上保育認定子どもに限る。）に係る教育・保育給付認定保護者に限る。）」と、同条第2項中「法第29条第3項第1号に掲げる額」とあるのは「法第30条第2項第3号の内閣総理大臣が定める基準により算定した費用の額」と、同条第4項中「掲げる費用」とあるのは「掲げる費用及び食事の提供（特定利用地域型保育の対象となる特定満3歳以上保育認定子どもに対するもの及び満3歳以上保育認定子ども（令第4条第1項第2号に規定する満3歳以上保育認定子どもをいう。）に係る第13条第4項第3号ア、イ又はウに掲げるものを除く。）に要する費用」とする。

#### 附 則

この条例は、公布の日から施行する。