

第3号議案 平成30年度長崎市一般会計補正予算（第8号）

| 目次 | ページ |
|---------------------------------------|---------|
| 1 10款2項4目 【補助】小学校整備事業費 ブロック塀等改修 | 1 ~ 7 |
| 2 10款3項4目 【補助】中学校整備事業費 ブロック塀等改修 | 1 ~ 7 |
| 3 (繰越明許費) 【補助】小学校整備事業費 ブロック塀等改修 | 1 ~ 7 |
| 4 (繰越明許費) 【補助】中学校整備事業費 ブロック塀等改修 | 1 ~ 7 |
| 5 (継続費) 小学校整備事業 伊良林小校舎等改築 | 8 ~ 10 |
| 6 (継続費) 中学校整備事業 外海地区中学校校舎等建設 | 11 ~ 12 |
| 7 (継続費) 恐竜博物館整備事業 恐竜博物館建設 | 13 ~ 14 |
| 8 (繰越明許費) 小学校維持補修費 校舎等維持補修費 | 15 |
| 9 (繰越明許費) 中学校維持補修費 校舎等維持補修費 | 15 |
| 10 (繰越明許費) 【単独】小学校整備事業費 小島小取付道路 | 16 ~ 17 |

| 予 算 説 明 書 | | | | | 事 業 名 | 補 正 額 |
|-----------|-----------|-----------|------------|-----|--------------------------|---------------|
| ページ | 款 | 項 | 目 | 番号 | | |
| 42～ 43 | 10 教育費 | 2 小学校費 | 4 学校建設費 | 1-1 | 【補助】小学校整備事業費 ブロック塀等改修 | 千円 446,500 |
| 42～ 43 | 10 教育費 | 3 中学校費 | 4 学校建設費 | 1-1 | 【補助】中学校整備事業費 ブロック塀等改修 | 千円 181,200 |

1 概 要

国の1次補正に伴うブロック塀・冷房設備対応臨時特例交付金を活用し、市立小中学校に設置されているブロック塀及びレンガ塀のうち、建築基準法に不適合なものについて、フェンスへの取替えや改修を行う。

2 事業内容

学校敷地内に設置しているブロック塀及びレンガ塀のうち、基礎の設置や鉄筋の配筋が建築基準法に不適合となるものを、児童生徒等の安全性を確保するためにフェンスへの取替えや改修を行う。

3 事業の内訳

(1) 小学校施設の事業内訳

事業予定校 46校

| 区 分 | 事業費 | 内 訳 |
|----------|-----------|--|
| 需用費 | 20千円 | 消耗品費 |
| 使用料及び賃借料 | 172千円 | コピー機賃借料など |
| 工事請負費 | 446,308千円 | フェンス取替・改修 149か所 (目隠しフェンス 72千円×2,350m) (金網フェンス 52千円×5,329m) |
| 合 計 | 446,500千円 | |

(2) 中学校施設の事業内訳

事業予定校 25校

| 区 分 | 事業費 | 内 訳 |
|----------|-----------|---|
| 需用費 | 46千円 | 消耗品費など |
| 使用料及び賃借料 | 110千円 | コピー機賃借料など |
| 工事請負費 | 181,044千円 | フェンス取替・改修 44か所 (目隠しフェンス 72千円×662m) (金網フェンス 52千円×2,565m) |
| 合 計 | 181,200千円 | |

(3) 小中合計

| 区 分 | 事業費 | 内 訳 |
|-----|-----------|-----------------|
| 合 計 | 627,700千円 | フェンス取替・改修 193か所 |

※伊良林小学校については改築事業で改修を行うため本事業に予算計上していない。

4 財源内訳

(1)小中学校

| 区分 | 事業費 | 財 源 内 訳 | | | | |
|----------|---------------|---------------|---------|---------------|---------|----------|
| | | 国庫支出金※1 | 県支出金 | 地方債※2 | その他 | 一般財源 |
| 補正額(小学校) | 千円 446,500 | 千円 84,259 | 千円 - | 千円 362,200 | 千円 - | 千円 41 |
| 補正額(中学校) | 千円 181,200 | 千円 34,951 | 千円 - | 千円 146,200 | 千円 - | 千円 49 |
| 合計 | 千円 627,700 | 千円 119,210 | 千円 - | 千円 508,400 | 千円 - | 千円 90 |

※1 ブロック塀・冷房設備対応臨時特例交付金 補助対象事業額 354,120千円(補助率:補助基準額の1/3)

※2 学校教育施設等整備事業債(充当率 100%)

【繰越明許費】

| 事業名 | 区分 | 事業費 | 財 源 内 訳 | | |
|--------------------------|-------|---------------|--------------|---------------|----------|
| | | | 国庫支出金 | 地方債 | 一般財源 |
| 【補助】小学校整備事業費 ブロック塀等改修 | 補正後の額 | 千円 446,500 | 千円 84,259 | 千円 362,200 | 千円 41 |
| | 繰越明許費 | 千円 446,500 | 千円 84,259 | 千円 362,200 | 千円 41 |
| 【補助】中学校整備事業費 ブロック塀等改修 | 補正後の額 | 千円 181,200 | 千円 34,951 | 千円 146,200 | 千円 49 |
| | 繰越明許費 | 千円 181,200 | 千円 34,951 | 千円 146,200 | 千円 49 |

5 内部調査結果(対象72校 197か所) ※平成31年1月25日現在

平成30年6月25日～7月5日にかけてブロック塀やレンガ塀が設置されている市立小中学校、高等学校81校、268か所の目視点検を行い、建築基準法に不適合な66か所について、フェンスの取替や撤去を行うこととしている。また、あわせて目視で判断できない塀について平成30年11月13日から平成31年3月15まで鉄筋等のブロック塀内部調査を実施することとしているが、その調査状況は以下のとおりである。

(1)調査実施状況(全体)

| 調査対象 72校 197か所 11,115m | | 対象校数・塀数・延長 | 調査結果 | 対応 |
|---------------------------------|------------|------------------------|-------|-----------|
| 1 | 調査結果が終了した塀 | 52校 143か所 8,319m | 全て不適合 | フェンス取替・改修 |
| 2 | 調査中の塀 | 20校 54か所 2,796m | — | — |

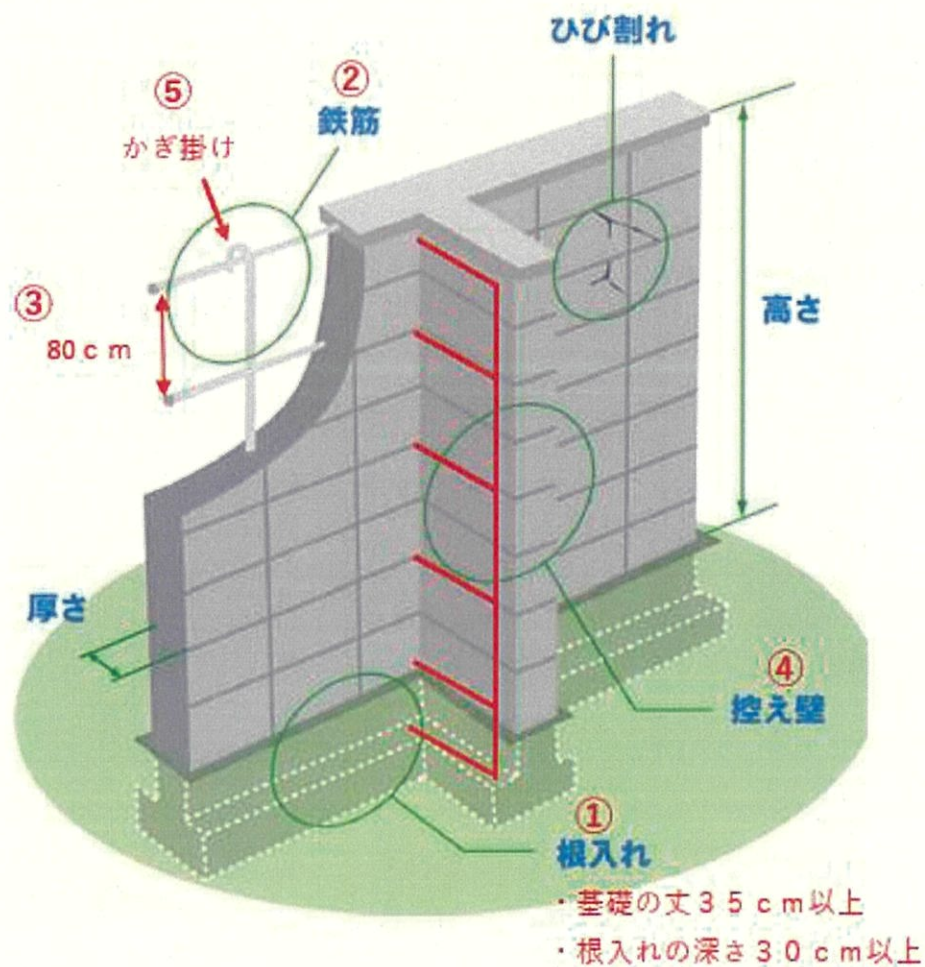
(2)調査結果(小中内訳)

| 区分 | 箇所数 | 適合 | 不適合 | 調査中 |
|----------|-----|----|-----|-----|
| 小学校(47校) | 153 | 0 | 117 | 36 |
| 中学校(25校) | 44 | 0 | 26 | 18 |
| 合計(72校) | 197 | 0 | 143 | 54 |

(3)調査の結果不適合となった塀内訳

| 区分 | 不適合箇所数 | ①基礎の根入れが適正ではない | 鉄筋の配置等(鉄筋の径は9mm以上) | | | |
|-----|--------|----------------|--------------------|----------------------------|--------------------|--------------------|
| | | | ②壁頂等に鉄筋が配置されていない。 | ③壁内に鉄筋が80cm以下の間隔で配置されていない。 | ④控え壁内に鉄筋が配置されていない。 | ⑤壁頂部等にかぎ掛けがされていない。 |
| 小学校 | 117 | 30 | 91 | 13 | 43 | 111 |
| 中学校 | 26 | 7 | 22 | 6 | 14 | 26 |
| 合計 | 143 | 37 | 113 | 19 | 57 | 137 |

6 内部調査項目及び主な不適合の例



①基礎の根入れ

②壁頂等に鉄筋が配置されているか

③壁内に鉄筋が80 c m以下の間隔で配置されているか

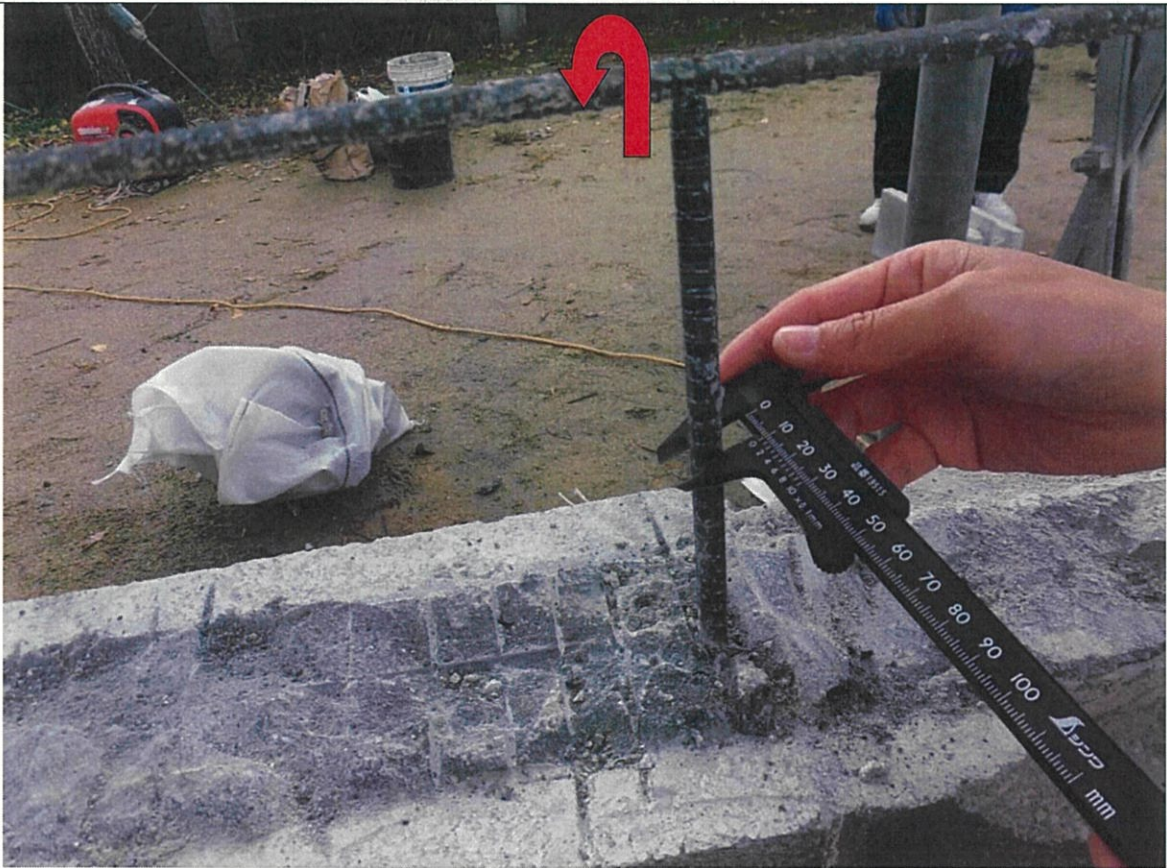
④控え壁内に鉄筋が配置されているか

⑤壁頂部等にかぎ掛けがされているか。

壁頂等に鉄筋が配置されていない(②の事例)



壁頂部等にかぎ掛けがされていない(⑤の事例)



7 各学校の調査結果(平成31年1月25日現在)

(1) 小学校

| 学校名 | 塀の数 | 調査状況 | 不適合と判断された塀 | ①基礎の根入れが適正。 | 鉄筋の配置等(鉄筋の径は9mm以上) | | | |
|---------|-----|------|------------|-------------|--------------------|---------------------------|-------------------|-------------------|
| | | | | | ②壁頂等に鉄筋が配置されている。 | ③壁内に鉄筋が80cm以下の間隔で配置されている。 | ④控え壁内に鉄筋が配置されている。 | ⑤壁頂部等にかぎ掛けがされている。 |
| 伊良林小学校 | 4 | 調査中 | | | | | | |
| 外海黒崎小学校 | 1 | 調査中 | | | | | | |
| 日見小学校 | 3 | 調査中 | | | | | | |
| 西坂小学校 | 11 | 済 | 11 | × | × | ○ | × | × |
| 小島小学校 | 5 | 調査中 | | | | | | |
| 愛宕小学校 | 8 | 済 | 8 | × | × | ○ | × | × |
| 仁田佐古小学校 | 8 | 済 | 8 | × | × | × | × | × |
| 小ヶ倉小学校 | 2 | 済 | 2 | × | × | × | × | × |
| 土井首小学校 | 2 | 済 | 2 | ○ | × | ○ | ○ | × |
| 式見小学校 | 7 | 調査中 | | | | | | |
| 朝日小学校 | 3 | 済 | 3 | × | × | × | ○ | × |
| 西城山小学校 | 2 | 済 | 2 | × | ○ | ○ | ○ | × |
| 西町小学校 | 3 | 済 | 3 | × | × | ○ | × | × |
| 西北小学校 | 2 | 済 | 2 | ○ | × | ○ | × | × |
| 高尾小学校 | 4 | 済 | 4 | ○ | × | × | × | × |
| 三重小学校 | 1 | 調査中 | | | | | | |
| 上長崎小学校 | 3 | 済 | 3 | × | × | × | × | × |
| 大園小学校 | 1 | 済 | 1 | ○ | × | ○ | × | × |
| 西浦上小学校 | 1 | 済 | 1 | × | ○ | ○ | × | × |
| 三原小学校 | 7 | 済 | 7 | × | × | ○ | × | × |
| 畝刈小学校 | 2 | 調査中 | | | | | | |
| 神浦小学校 | 1 | 調査中 | | | | | | |
| 諏訪小学校 | 5 | 済 | 5 | ○ | ○ | ○ | × | × |
| 戸石小学校 | 1 | 済 | 1 | ○ | × | ○ | ○ | × |
| 古賀小学校 | 2 | 済 | 2 | ○ | × | ○ | ○ | × |
| 矢上小学校 | 4 | 済 | 4 | × | × | ○ | × | × |
| 茂木小学校 | 3 | 済 | 3 | ○ | × | ○ | × | × |
| 戸町小学校 | 8 | 調査中 | | | | | | |
| 深堀小学校 | 1 | 済 | 1 | × | × | ○ | ○ | × |
| 福田小学校 | 4 | 調査中 | | | | | | |
| 城山小学校 | 3 | 済 | 3 | × | × | × | × | × |
| 滑石小学校 | 3 | 済 | 3 | ○ | × | ○ | ○ | × |
| 川平小学校 | 2 | 済 | 2 | ○ | × | ○ | × | × |
| 山里小学校 | 3 | 済 | 3 | ○ | ○ | ○ | ○ | ○ |
| 北陽小学校 | 3 | 済 | 3 | ○ | × | ○ | × | × |
| 女の都小学校 | 4 | 済 | 4 | × | × | × | ○ | × |
| 小江原小学校 | 3 | 済 | 3 | ○ | × | ○ | × | × |
| 虹が丘小学校 | 3 | 済 | 3 | × | × | ○ | × | × |
| 西山台小学校 | 2 | 済 | 2 | ○ | × | ○ | ○ | × |
| 南陽小学校 | 4 | 済 | 4 | ○ | × | ○ | ○ | × |
| 蚊焼小学校 | 2 | 済 | 2 | ○ | × | ○ | ○ | × |
| 晴海台小学校 | 1 | 済 | 1 | ○ | × | ○ | ○ | × |
| 川原小学校 | 5 | 済 | 5 | × | × | × | × | × |
| 飽浦小学校 | 1 | 済 | 1 | ○ | × | ○ | × | × |
| 橘小学校 | 2 | 済 | 2 | ○ | × | ○ | ○ | × |
| 南長崎小学校 | 1 | 済 | 1 | ○ | × | ○ | ○ | × |
| 桜が丘小学校 | 2 | 済 | 2 | ○ | × | ○ | ○ | × |
| 合計47校 | 153 | | 117 | | | | | |

※伊良林については改築事業にて実施

(2) 中学校

| 学校名 | 塀の数 | 調査状況 | 不適合と判断された塀 | ①基礎の根入れが適正。 | 鉄筋の配置等（鉄筋の径は9mm以上） | | | |
|--------|-----|------|------------|-------------|--------------------|---------------------------|-------------------|-------------------|
| | | | | | ②壁頂等に鉄筋が配置されている。 | ③壁内に鉄筋が80cm以下の間隔で配置されている。 | ④控え壁内に鉄筋が配置されている。 | ⑤壁頂部等にかぎ掛けがされている。 |
| 桜馬場中学校 | 1 | 調査中 | | | | | | |
| 茂木中学校 | 2 | 調査中 | | | | | | |
| 丸尾中学校 | 2 | 済 | 2 | × | × | × | × | × |
| 岩屋中学校 | 2 | 済 | 2 | ○ | × | ○ | × | × |
| 西浦上中学校 | 1 | 済 | 1 | × | × | ○ | × | × |
| 山里中学校 | 2 | 済 | 2 | × | × | ○ | × | × |
| 高島中学校 | 1 | 済 | 1 | ○ | × | × | × | × |
| 片淵中学校 | 2 | 済 | 2 | ○ | ○ | ○ | ○ | × |
| 日吉小中学校 | 1 | 調査中 | | | | | | |
| 南小中学校 | 1 | 調査中 | | | | | | |
| 大浦中学校 | 2 | 調査中 | | | | | | |
| 梅香崎中学校 | 1 | 調査中 | | | | | | |
| 戸町中学校 | 3 | 済 | 3 | ○ | × | ○ | × | × |
| 土井首中学校 | 2 | 済 | 2 | ○ | × | ○ | × | × |
| 深堀中学校 | 1 | 済 | 1 | ○ | ○ | ○ | ○ | × |
| 式見中学校 | 3 | 調査中 | | | | | | |
| 福田中学校 | 4 | 調査中 | | | | | | |
| 江平中学校 | 3 | 済 | 3 | × | × | × | × | × |
| 三重中学校 | 2 | 調査中 | | | | | | |
| 小江原中学校 | 2 | 済 | 2 | ○ | × | ○ | ○ | × |
| 三和中学校 | 1 | 済 | 1 | ○ | × | × | ○ | × |
| 長崎中学校 | 1 | 調査中 | | | | | | |
| 小島中学校 | 2 | 済 | 2 | × | × | × | × | × |
| 橋中学校 | 1 | 済 | 1 | ○ | × | ○ | ○ | × |
| 小ヶ倉中学校 | 1 | 済 | 1 | × | × | ○ | × | × |
| 合計25校 | 44 | | 26 | | | | | |

(3) 小中高合計

| 学校数 | 塀の数 | 適合と判断された塀 | 不適合と判断された塀 | 調査中の塀 |
|-----|-----|-----------|------------|-------|
| 72 | 197 | 0 | 143 | 54 |

| 継 続 費 | | 期 間 | 補 正 額 |
|----------------|----------------------|-------------------|--------------|
| 第 2 表 ペ ー ジ | 事 項 | | |
| 6 | 小学校整備事業 伊良林小校舎等改築 | 平成28年度 ～平成32年度 | 千円 60,800 |

1. 概 要

老朽化した伊良林小学校の校舎等を改築することにより、教育環境の改善を図る。

同建設事業は、5 か年度に及ぶ一連の長期事業であり、事業の全体像を示し、計画的かつ段階的な事業進捗を図るため継続費を設定している。

大阪府北部で発生した地震により小学校に設置していたブロック塀が倒壊し、通学途中の児童が死亡した事故を受け、伊良林小学校においても平成30年度に児童の安全性を確保するため、応急的にブロック塀の倒壊防止対策を行った。フェンス等の本設置については同建設事業の進捗と合わせて校舎側を平成31年度、運動場側を平成32年度に行う必要がある。

このことにより、フェンス等の設置に係る継続費の補正を行うもの。

※継続費とは・・・2 会計年度以上にまたがる事業について、所要経費の総額を定めるとともに、継続期間に従って各年度の年割額を定め、予算として議決を経るもの。

2 継続費の内訳

単位：千円

| 事業年度 | 事業費① (補正前) | 事業費② (補正後) | 増減 (②-①) |
|--------------|---------------|---------------|-------------|
| 平成28年度(補正予算) | 574,900 | 574,900 | 0 |
| 平成29年度 | 803,500 | 803,500 | 0 |
| 平成30年度 | 161,400 | 161,400 | 0 |
| 平成31年度 | 763,400 | 786,800 | 23,400 |
| 平成32年度 | 124,800 | 162,200 | 37,400 |
| 総事業費 | 2,428,000 | 2,488,800 | 60,800 |

※平成31年度～平成32年度については予定金額である。

3 事業費増の内容

- ・フェンス等設置に係る工事費の増 (H31 22,640千円、H32 35,100千円)
- ・消費税増税に伴う工事費等の増 (H31 760千円、H32 2,300千円)

4 財源内訳

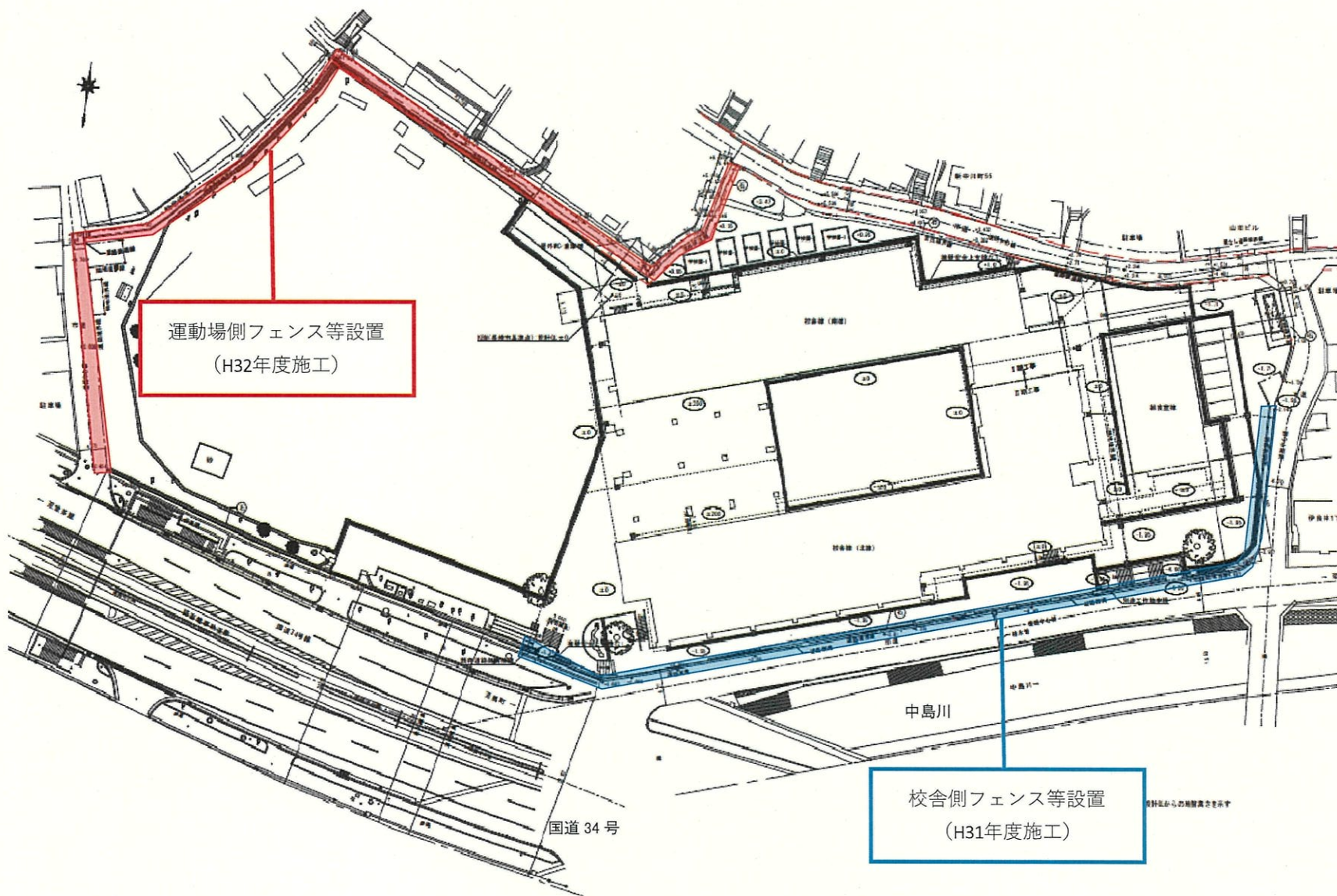
単位：千円

| 区分 | 事業年度 | 事業費 | 財 源 内 訳 | | | | |
|-----------------------|--------|-----------|---------|------|-----------|-----|---------|
| | | | 国庫支出金※1 | 県支出金 | 地方債※2 | その他 | 一般財源 |
| 補 正 前 の 額 | 平成28年度 | 574,900 | 139,480 | — | 434,900 | — | 520 |
| | 平成29年度 | 803,500 | 200,075 | — | 596,900 | — | 6,525 |
| | 平成30年度 | 161,400 | 32,600 | — | 102,500 | — | 26,300 |
| | 平成31年度 | 763,400 | 170,696 | — | 492,200 | — | 100,504 |
| | 平成32年度 | 124,800 | 12,383 | — | 84,200 | — | 28,217 |
| 合 計 | | 2,428,000 | 555,234 | — | 1,710,700 | — | 162,066 |
| 補 正 額 | 平成28年度 | 0 | — | — | — | — | — |
| | 平成29年度 | 0 | — | — | — | — | — |
| | 平成30年度 | 0 | — | — | — | — | — |
| | 平成31年度 | 23,400 | 5,248 | — | 16,500 | — | 1,652 |
| | 平成32年度 | 37,400 | 312 | — | 27,700 | — | 9,388 |
| 合 計 | | 60,800 | 5,560 | — | 44,200 | — | 11,040 |
| 補 正 後 の 額 | 平成28年度 | 574,900 | 139,480 | — | 434,900 | — | 520 |
| | 平成29年度 | 803,500 | 200,075 | — | 596,900 | — | 6,525 |
| | 平成30年度 | 161,400 | 32,600 | — | 102,500 | — | 26,300 |
| | 平成31年度 | 786,800 | 175,944 | — | 508,700 | — | 102,156 |
| | 平成32年度 | 162,200 | 12,695 | — | 111,900 | — | 37,605 |
| 合 計 | | 2,488,800 | 560,794 | — | 1,754,900 | — | 173,106 |

※1 公立学校施設整備費国庫負担金（負担率：1/2）、学校施設環境改善交付金（補助率：1/3）

※2 学校教育施設等整備事業債（充当率：補正予算債100%、補助分90%、単独分75%）

5 フェンス等設置配置図



| 継 続 費 | | 期 間 | 補 正 額 |
|----------------|-------------------------|-----------------------|----------------|
| 第 2 表 ペ ー ジ | 事 項 | | |
| 6 | 中学校整備事業 外海地区中学校校舎等建設 | 平成 29 年度 ～平成 31 年度 | 千円 ▲ 20,000 |

1 概 要

外海地区において、新しい中学校の校舎等を旧出津小学校跡地に建設し、教育環境の改善を図る。

なお、同建設事業は、平成 29 年度から平成 31 年度まで継続費を設定しているが、工事等のスケジュール短縮に伴い、現在設定している継続費を補正するもの。

※継続費とは・・・2 会計年度以上にまたがる事業について、所要経費の総額を定めるとともに、継続期間に従って各年度の年割額を定め、予算として議決を経るもの。

2 継続費の内訳

単位：千円

| 事業年度 | 事業費① (補正前) | 事業費② (補正後) | 増減 (②-①) |
|----------|---------------|---------------|-------------|
| 平成 29 年度 | 438,000 | 438,000 | 0 |
| 平成 30 年度 | 930,000 | 930,000 | 0 |
| 平成 31 年度 | 20,000 | 0 | ▲ 20,000 |
| 総事業費 | 1,388,000 | 1,368,000 | ▲ 20,000 |

※平成 31 年度について減額する。

3 事業費減の内容

・グラウンド等整備工事の工事費の減 (20,000 千円)

(当初計画にて、グラウンド等整備工事については、平成 30 年度から平成 31 年度まで施工が必要と見込まれていたが、精査の結果、校舎等の建設スケジュールとの調整等により、平成 30 年度内での完成が可能となったため、平成 31 年度分について減額するもの。)

4 財源内訳

単位：千円

| 区分 | 事業年度 | 事業費 | 財 源 内 訳 | | | | |
|-------|--------|-----------|---------|------|---------|-------|------|
| | | | 国庫支出金※1 | 県支出金 | 地方債※2 | その他※3 | 一般財源 |
| 補正前の額 | 平成29年度 | 438,000 | 112,409 | — | 325,300 | 5 | 286 |
| | 平成30年度 | 930,000 | 340,627 | — | 589,100 | 7 | 266 |
| | 平成31年度 | 20,000 | — | — | 20,000 | — | — |
| 合 計 | | 1,388,000 | 453,036 | — | 934,400 | 12 | 552 |
| 補正額 | 平成29年度 | — | — | — | — | — | — |
| | 平成30年度 | — | — | — | — | — | — |
| | 平成31年度 | ▲20,000 | — | — | ▲20,000 | — | — |
| 合 計 | | ▲20,000 | — | — | ▲20,000 | — | — |
| 補正後の額 | 平成29年度 | 438,000 | 112,409 | — | 325,300 | 5 | 286 |
| | 平成30年度 | 930,000 | 340,627 | — | 589,100 | 7 | 266 |
| | 平成31年度 | 0 | — | — | — | — | — |
| 合 計 | | 1,368,000 | 453,036 | — | 914,400 | 12 | 552 |

※1 公立学校施設整備費国庫負担金（補助率：5.5/10）

※2 過疎対策事業債（充当率：100%） ※3 保険料個人負担金

| 継 続 費 | | 期 間 | 補 正 額 |
|---------------|----------------------|-------------------|--------------|
| 第 2 表 ペー ジ | 事 項 | | |
| 6 | 恐竜博物館整備事業 恐竜博物館建設 | 平成30年度 ～平成33年度 | 千円 28,000 |

1 概 要

恐竜博物館の建設事業は、4か年度に及ぶ一連の長期事業であり、事業の全体像を示し、計画的かつ段階的な事業進捗を図るため、平成30年度～平成33年度まで継続費を設定しているが、平成31年10月の消費税増税（8%⇒10%）に伴い、増額補正を行うもの。

※継続費とは…2会計年度以上にまたがる事業について、所要経費の総額を定めるとともに継続期間に従って各年度の年割額を定め、予算として議決を経るもの。

2 継続費の内訳

単位：千円

| 事業年度 | 事業費① (補正前) | 事業費② (補正後) | 増 減 (②-①) |
|--------|---------------|---------------|--------------|
| 平成30年度 | 133,740 | 133,740 | — |
| 平成31年度 | 552,000 | 560,500 | 8,500 |
| 平成32年度 | 842,700 | 858,300 | 15,600 |
| 平成33年度 | 212,500 | 216,400 | 3,900 |
| 総事業費 | 1,740,940 | 1,768,940 | 28,000 |

3 博物館の概要

- (1) 建設予定地 長崎市野母町568-1 野母崎総合運動公園プール及び関連施設
- (2) 施設規模 延床面積 2,250㎡程度
(うち常設展示室面積 650㎡程度、特別展示室面積 500㎡程度)
- (3) 施設の構造 鉄筋コンクリート(RC)造 一部2階建(予定)
- (4) 供用開始日 平成33年10月(予定)

4 財源内訳

単位：千円

| 区分 | 事業年度 | 事業費 | 財 源 内 訳 | | | | |
|-------|--------|-----------|---------|------|-----------|-----|--------|
| | | | 国庫支出金 | 県支出金 | 地方債※2 | その他 | 一般財源 |
| 補正前の額 | 平成30年度 | 133,740 | — | — | 132,800 | — | 940 |
| | 平成31年度 | 552,000 | — | — | 552,000 | — | — |
| | 平成32年度 | 842,700 | — | — | 842,700 | — | — |
| | 平成33年度 | 212,500 | — | — | 191,200 | — | 21,300 |
| 合 計 | | 1,740,940 | — | — | 1,718,700 | — | 22,240 |
| 補正額 | 平成30年度 | — | — | — | — | — | — |
| | 平成31年度 | 8,500 | — | — | 8,500 | — | — |
| | 平成32年度 | 15,600 | — | — | 15,600 | — | — |
| | 平成33年度 | 3,900 | — | — | 3,500 | — | 400 |
| 合 計 | | 28,000 | — | — | 27,600 | — | 400 |
| 補正後の額 | 平成30年度 | 133,740 | — | — | 132,800 | — | 940 |
| | 平成31年度 | 560,500 | — | — | 560,500 | — | — |
| | 平成32年度 | 858,300 | — | — | 858,300 | — | — |
| | 平成33年度 | 216,400 | — | — | 194,700 | — | 21,700 |
| 合 計 | | 1,768,940 | — | — | 1,746,300 | — | 22,640 |

※ 平成30年度～平成32年度 過疎対策事業債（充当率：100%）

※ 平成33年度 地域活性化事業債（充当率：90%）

| 予 算 説 明 書【繰越明許費】 | | | | 事 業 名 | 繰越明許費 |
|------------------|-----------|-----------|--------------|----------------------|--------------|
| 第3表 ページ | 款 | 項 | 目 | | |
| 9 | 10 教育費 | 2 小学校費 | 3 学校維持補修費 | 小学校維持補修費 校舎等維持補修費 | 千円 39,400 |
| 9 | 10 教育費 | 3 中学校費 | 3 学校維持補修費 | 中学校維持補修費 校舎等維持補修費 | 千円 42,400 |

1 概 要

大阪府北部で発生した地震により小学校に設置していたブロック塀が倒壊し、通学途中の児童が死亡した事故を受け、市立小中学校、高等学校に設置されているブロック塀及びレンガ塀について緊急点検を行った結果、現行の建築基準法に不適合なもの、傾き、ぐらつきがあるなど劣化が著しいものについて、ブロック塀及びレンガ塀の撤去・フェンスへの取替えを行う。

2 繰越明許費

【小学校】

| 事業名 | 区 分 | 事 業 費 | 財 源 内 訳 | | | |
|----------------------|-------|---------------|---------|--------------|-------------|---------------|
| | | | 国庫支出 | 地方債※1 | その他 | 一般財源 |
| 小学校維持補修費 校舎等維持補修費 | 予算現額 | 千円 234,214 | 千円 — | 千円 29,500 | 千円 2,733 | 千円 201,981 |
| | 支出予定額 | 千円 194,814 | 千円 — | 千円 — | 千円 2,733 | 千円 192,081 |
| | 繰越明許費 | 千円 39,400 | 千円 — | 千円 29,500 | 千円 — | 千円 9,900 |

※1 学校教育施設等整備事業債（充当率 75%）

【中学校】

| 事業名 | 区 分 | 事 業 費 | 財 源 内 訳 | | | |
|----------------------|-------|---------------|---------|--------------|-------------|---------------|
| | | | 国庫支出 | 地方債※1 | その他 | 一般財源 |
| 中学校維持補修費 校舎等維持補修費 | 予算現額 | 千円 160,802 | 千円 — | 千円 31,800 | 千円 3,865 | 千円 125,137 |
| | 支出予定額 | 千円 118,402 | 千円 — | 千円 — | 千円 3,865 | 千円 114,537 |
| | 繰越明許費 | 千円 42,400 | 千円 — | 千円 31,800 | 千円 — | 千円 10,600 |

※1 学校教育施設等整備事業債（充当率 75%）

3 繰越理由

施工方法の検討に不測の日数を要し、工事が年度内に完了しない見込みであるため。

| 予 算 説 明 書【繰越明許費】 | | | | 事 業 名 | 繰越明許費 |
|------------------|-----------|-----------|------------|-------------------------|--------------|
| 第3表 ページ | 款 | 項 | 目 | | |
| 9 | 10 教育費 | 2 小学校費 | 4 学校建設費 | 【単独】小学校整備事業費 小島小取付道路 | 千円 14,000 |

1 概 要

小島小学校は、最も古い校舎が昭和5年5月建築で既に88年が経過し、校舎の老朽化が進んでいることから改築を行いたいが、同小学校の周辺道路は狭隘で、工事車両等が進入できない状況である。

このことから、取付道路建設に係る測量設計及び土質調査を行う。

2 繰越明許費

| 事業名 | 区 分 | 事 業 費 | 財 源 内 訳 | | | |
|-------------------------|-------|--------------|---------|--------------|---------|-------------|
| | | | 国庫支出 | 地方債※ | その他 | 一般財源 |
| 【単独】小学校整備事業費 小島小取付道路 | 予算現額 | 千円 21,000 | 千円 — | 千円 15,700 | 千円 — | 千円 5,300 |
| | 支出予定額 | 千円 7,000 | 千円 — | 千円 5,200 | 千円 — | 千円 1,800 |
| | 繰越明許費 | 千円 14,000 | 千円 — | 千円 10,500 | 千円 — | 千円 3,500 |

※ 学校教育施設等整備事業債（充当率：75%）

3 繰越理由

取付道路の位置の確定に不測の日数を要し、土質調査委託が年度内に完了しない見込みであるため。

4 取付道路イメージ図

