

平成 30 年 2 月市議会総務委員会資料

第 45 号議案

辺地に係る公共的施設の総合整備計画について

第 46 号議案

辺地に係る公共的施設の総合整備計画について

第 47 号議案

辺地に係る公共的施設の総合整備計画について

〈目 次〉

I 辺地に係る公共的施設の総合整備のための財政上の

特別措置等に関する法律の概要 ……………P.1

II 長崎市内の辺地の状況 ……………P.3

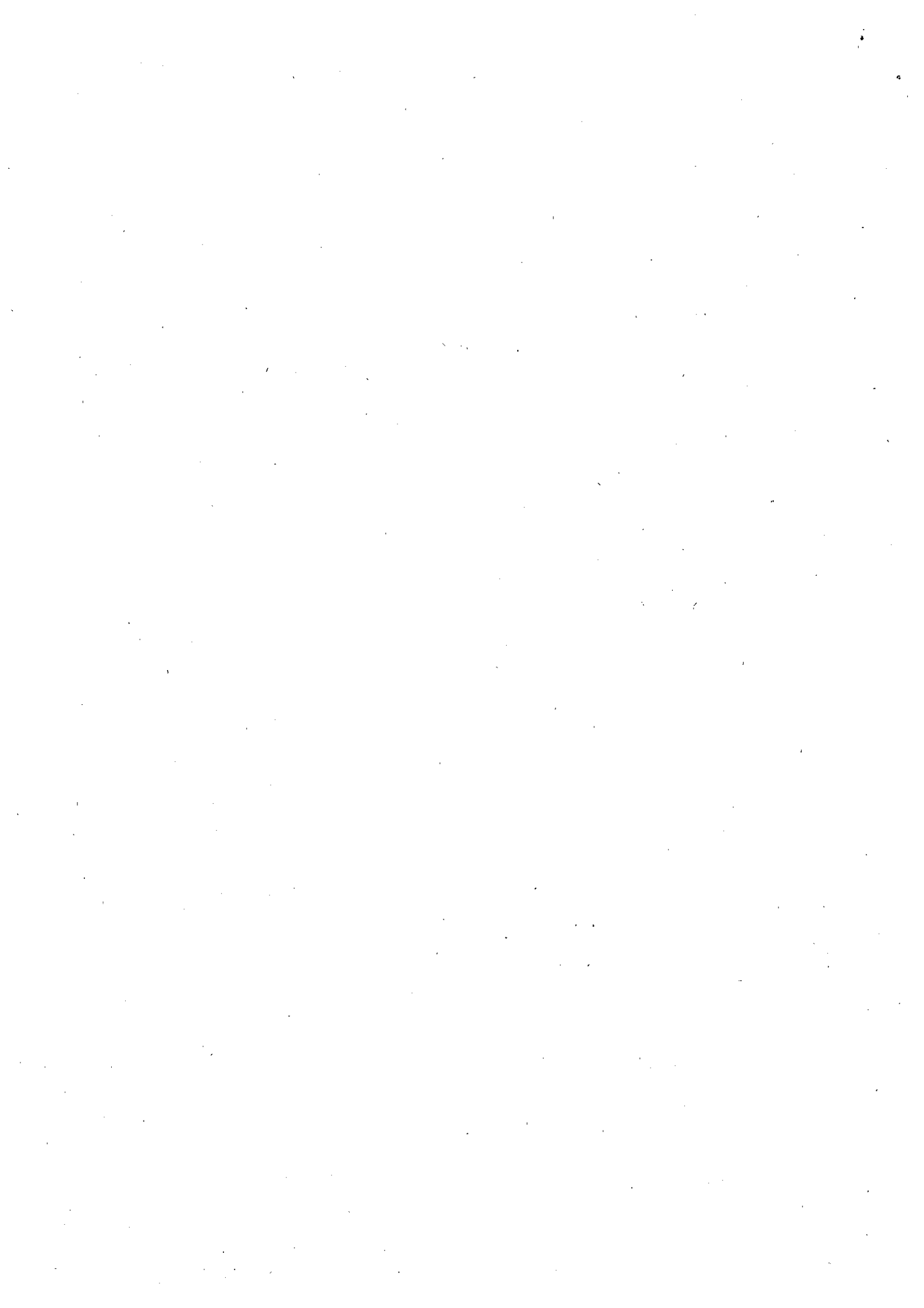
III 辺地に係る公共的施設の総合整備計画(辺地計画)の概要について

高島辺地 ……………P.4

池島辺地 ……………P.14

尾戸辺地 ……………P.17

IV 『辺地に係る公共的施設の総合整備計画』新旧対照表……………P.20



# I 辺地に係る公共的施設の総合整備のための財政上の特別措置等に関する法律の概要

## 1 目的(法第1条)

辺地を包括する市町村について、当分の間、当該辺地に係る公共的施設の総合的、かつ、計画的な整備を促進するために必要な財政上の特別措置等を定め、辺地とその他の地域との間における住民の生活文化水準の著しい格差の是正を図ることを目的とする。

## 2 定義(法第2条)

(1)「辺地」とは、交通条件及び自然的、経済的、文化的諸条件に恵まれず、他の地域に比較して住民の生活文化水準が著しく低い山間地、離島その他のへんぴな地域で、住民の数その他について政令で定める要件に該当しているものをいう。

### ア 人口要件

当該地域の中心を含む5k㎡以内の面積の中に50人以上の人口を有すること。  
(地域の中心とは当該地域で宅地3.3㎡の価格が最高の地点)

### イ へんぴな程度の基準

辺地地点数(バス停、学校、郵便局、役所等までの距離や諸条件を点数化したもの)が100点以上であること。

(2)「公共的施設」とは、次に掲げる施設で、辺地とその他の地域との間における住民の生活文化水準の著しい格差の是正を図るため最低限度必要なものをいう。

交通通信施設	<ul style="list-style-type: none"> <li>○市町村道、橋りょう</li> <li>○農林道</li> <li>○電気通信に関する施設</li> <li>○住民の交通の便に供するための自動車、渡船施設</li> <li>○除雪機械</li> </ul>	教育文化施設	<ul style="list-style-type: none"> <li>○公立の小学校、中学校もしくは義務教育学校又は中等教育学校の前期課程のへき地集会室、寄宿舎、教職員住宅、スクールバス・ポート、学校給食施設・設備</li> <li>○公民館その他の集会施設</li> </ul>
厚生施設等	<ul style="list-style-type: none"> <li>○下水処理のための施設</li> <li>○消防施設</li> <li>○高齢者の保健又は福祉の向上又は増進を図るための施設</li> <li>○保育所、児童館</li> <li>○母子健康包括支援センター</li> <li>○診療施設</li> <li>○飲用水供給施設</li> </ul>	産業振興施設	<ul style="list-style-type: none"> <li>○地場産業の振興に資する施設</li> <li>○観光、レクリエーションに関する施設</li> <li>○農林漁業の経営の近代化のための施設</li> <li>○農林漁家の生活改善等に資するための総合的施設</li> </ul>
その他	<ul style="list-style-type: none"> <li>○電灯用電気供給施設</li> </ul>		

### 3 総合整備計画(法第3条)

公共的施設の整備をしようとする市町村は、当該市町村の議会の議決を経て当該辺地に係る公共的施設の総合的な整備に関する財政上の計画(以下「総合整備計画」という。)を定めることができる。

### 4 財政上の支援措置(法第5条・第6条)

総合整備計画に基づいて実施する事業に地方債(辺地対策事業債。以下「辺地債」という。)を充当することができる。

- (1) 充当率:原則として100%(公営企業債の対象となる施設は50%)
- (2) 交付税措置:起債の元利償還金の80%が普通交付税で措置される。

## II 長崎市内の辺地の状況

(平成29年3月31日 辺地状況調査報告時)

地区名	辺地名	人口(人) ※	面積 (km <sup>2</sup> )	辺地度 (点数)	策定中の総合整備 計画の計画年度	事業名
高島	高島	380 (380)	1.2	155	H25～29	<ul style="list-style-type: none"> <li>・高島港ターミナル施設整備事業</li> <li>・高島いやしの湯施設整備事業</li> <li>・高島海水浴場・高島ふれあいキャンプ場施設整備事業</li> <li>・水産センター施設整備事業</li> <li>・高島炭鉱跡高島北浜井坑跡整備事業</li> <li>・高島石炭資料館施設整備事業</li> <li>・軍艦島が見える丘展望台整備事業</li> <li>・高砂園施設整備事業</li> <li>・道路事業(高島町1号線)</li> <li>・道路事業(市道中腹循環線)</li> <li>・道路事業(高島町18号線)</li> <li>・消防車両等整備事業</li> </ul>
野母崎	木場	116(116)	0.2	123	H28～32	木場自治会集会所施設整備事業
外海	池島	159(159)	1.1	149	H24～28	<ul style="list-style-type: none"> <li>・耐震化推進事業 (長崎市池島中央会館)</li> <li>・消防車両等整備事業</li> <li>・医療機器整備事業</li> <li>・耐震化推進事業 (老人憩の家長崎市立池島荘)</li> </ul>
	扇山	88(88)	6.5	122	H24～28	<ul style="list-style-type: none"> <li>・耐震化推進事業(旧扇山分校)</li> <li>・消防車両等整備事業</li> </ul>
	上大中尾	97(97)	2.7	114	H27～31	消防車両等整備事業
琴海	尾戸	674(471)	6.8	120	H25～29	<ul style="list-style-type: none"> <li>・消防車両等整備事業</li> <li>・道路事業 (市道琴海大平町琴海尾戸町1号線)</li> <li>・農業集落排水事業</li> </ul>
	形上	73(73)	4.0	116	H27～31	道路事業(市道形上岳線)
	赤水	74(74)	3.0	145		
	桂山	101(101)	1.6	140	H27～31	道路事業(市道西海町64号線)
	脇崎	74(74)	0.8	142		
合計	10 辺地	うち計画策定地区 8 地区				

※ ( )は当該地域の中心から5km<sup>2</sup>以内の人口。

### Ⅲ 辺地に係る公共的施設の総合整備計画(辺地計画)の概要について

#### 〔高島辺地〕

#### 1 経緯

高島辺地において、平成 30 年度以降に予定している道路改良事業等の財源として辺地債を活用したいが、既存の「辺地に係る公共的施設の総合整備計画」の計画期間が平成 29 年度で終了することから、新たに策定するもの。

#### 2 事業内容

##### (1)道路

道路改良(市道高島町 17 号線、18 号線)

アスファルトの舗装が劣化していることから舗装等工事を行う。

17 号線 延長 L=170m 幅員 W=4m

18 号線 延長 L=92m 幅員 W=4m

事業費 5,000 千円【財源:辺地債 5,000 千円】

※P7 高島地区全図、P8 現況写真参照

##### (2)消防施設

消防車両等整備事業

地元消防団用の小型動力ポンプ及び小型動力ポンプ付積載車が老朽化していることから更新する。

平成 30 年度 消防団第 47 分団 2 部設置

小型動力ポンプ 1 台、小型動力ポンプ付積載車 1 台

事業費 4,100 千円【財源:辺地債 3,900 千円、一財 200 千円】

平成 34 年度 消防団第 47 分団 3 部設置

小型動力ポンプ 1 台、小型動力ポンプ付積載車 1 台

事業費 4,100 千円【財源:辺地債 3,900 千円、一財 200 千円】

計画期間 計

事業費 8,200 千円【財源:辺地債 7,800 千円、一財 400 千円】

※P7 高島地区全図 P9 購入品写真参照

### (3) 観光・レクリエーション施設

#### ア 高島炭鉱跡高島北溪井坑跡整備事業

世界遺産「明治日本の産業革命遺産 製鉄・鉄鋼、造船、石炭産業」の構成資産のひとつである国指定史跡高島炭鉱跡高島北溪井坑跡について、修復・公開活用計画に基づく史跡の適切な整備及び周辺環境改善のための整備を実施する。

##### (ア) 修復・公開活用計画に基づく史跡の適切な整備

平成 30 年度

- ・史跡展望場所の整備(四阿製作設置)

平成 29 年度に整備した史跡展望場所に四阿(あずまや)を設置する。

事業費 10,000千円

【財源:国補助5,000千円、県補助2,000千円、辺地債3,000千円】

平成 31 年度以降

- ・史跡地地面の舗装整備
- ・隣接地(民家)との境の植栽による修景
- ・史跡地内の動線のための案内サイン等設置

事業費 31,300千円

【財源:国補助15,640千円、県補助6,256千円、辺地債9,400千円、  
一財4千円】

計画期間 計

事業費 41,300千円

【財源:国補助20,640千円、県補助8,256千円、辺地債12,400千円、  
一財4千円】

※P7 高島地区全図、P10 位置図、整備イメージ、P11 施設平面図参照

##### (イ) 高島炭鉱跡北溪井坑跡の周辺環境の整備

高島炭鉱跡北溪井坑跡の周辺環境を改善するための緩衝地帯(バッファゾーン)内にある旧高島町営プール解体後の跡地を公園として整備するとともに、周辺にバスの回転場や駐車場等を整備する。

整備面積  $A=948.54\text{m}^2$

事業費 56,000千円【財源:辺地債 56,000千円】

※P7 高島地区全図、P10 位置図、P12 現況写真、整備イメージ参照

イ 高島海水浴場・高島ふれあいキャンプ場施設整備事業  
老朽化した高島海水浴場の污水ポンプの取替を実施する。  
污水ポンプ(H9年度設置)

事業費 2,200千円【財源:辺地債 2,200千円】

※P7 高島地区全図 P13 位置図、現況写真参照



# 高島地区全図

高島町 17号線  
L = 170m  
W = 4m

高島町 1号線

高島町 18号線  
L = 92m  
W = 4m

消防団第47分団 2部

高島炭鉱跡北溪井坑跡

消防団第47分団 1部

高島  
(高島辺地)

高島炭鉱跡北溪井坑跡  
周辺環境整備場所  
(旧高島町営プール跡)

高島炭鉱跡北溪井坑跡

高島小中学校

水産センター

高島いよしの港

高島郵便局

高島町立資料館

高島診療所

高島地域  
センター

辺地の中心  
高島町2709-15

高島海水浴場・高島ふれあいキャンプ場

消防団第47分団 3部

① 市道高島町 17 号線 現況写真



② 市道高島町 18 号線 現況写真



① 小型動力ポンプ

消火栓や防火水槽等から吸水し放水することができる可搬式の消防ポンプ



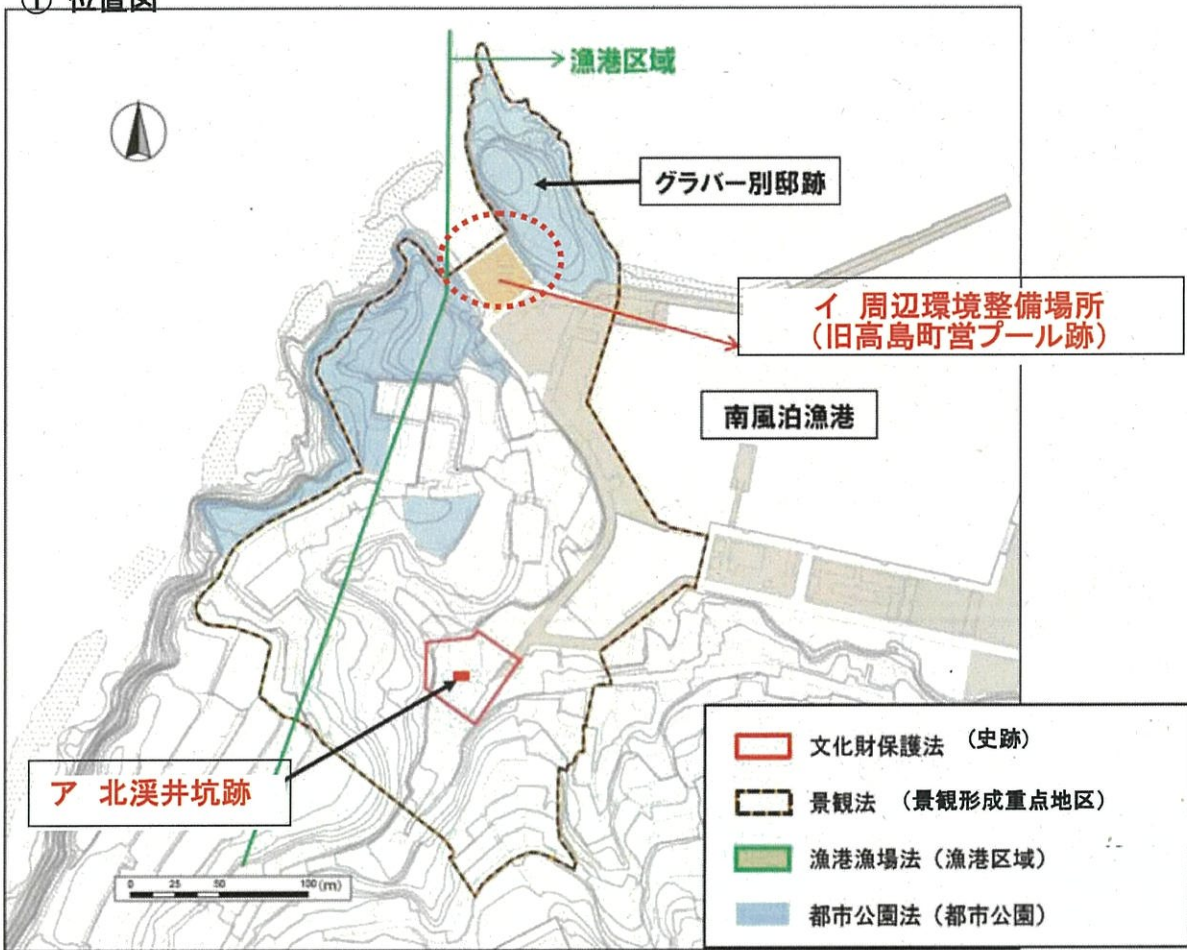
② 小型動力ポンプ付積載車

小型動力ポンプ及び消火活動用資機材を積載する消防自動車



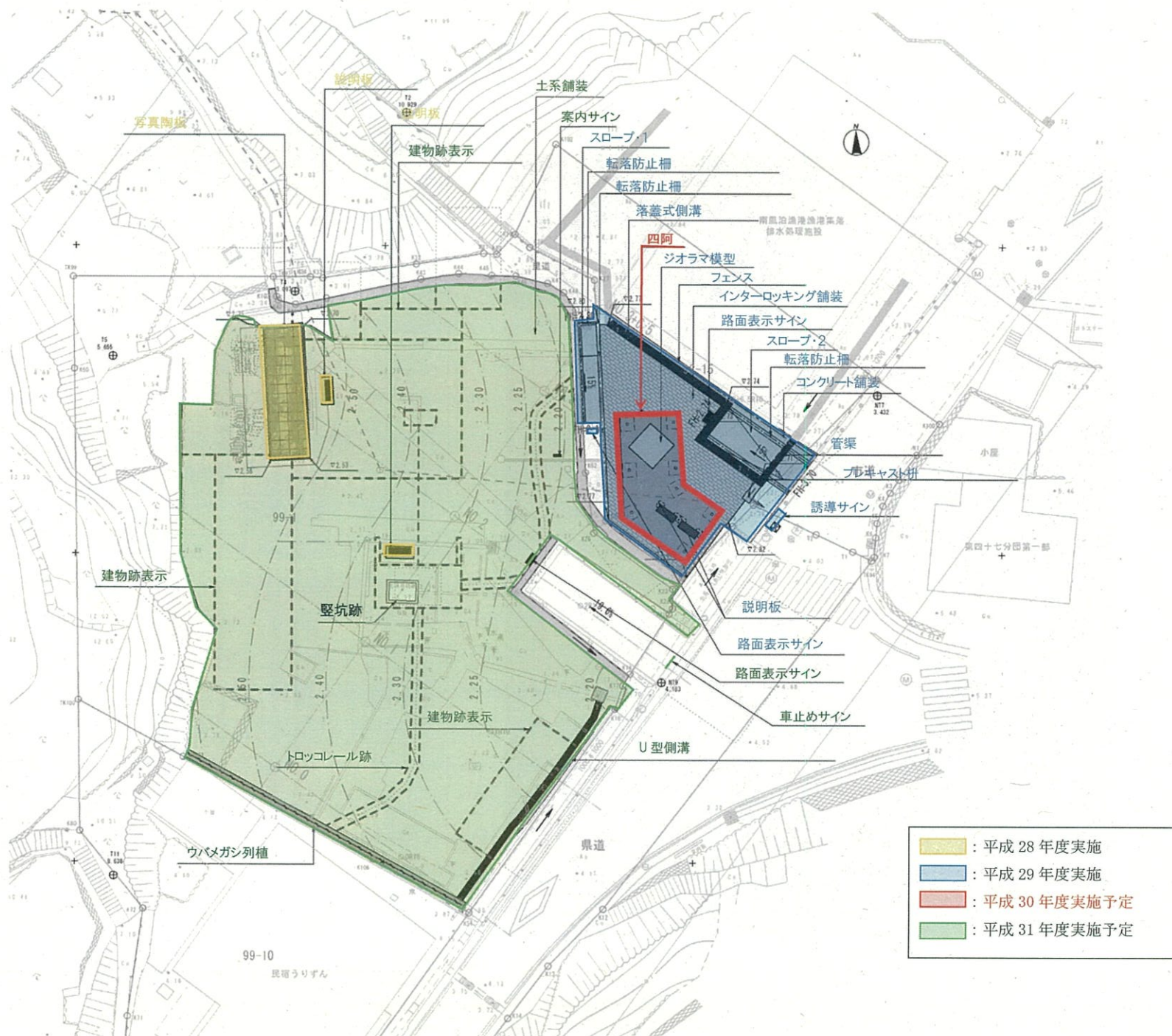
# 高島炭鉱跡高島北溪井坑跡

## ① 位置図



## ② 整備イメージ





# 高島炭鉱跡高島北溪井坑跡 周辺整備

## ① 現況写真



## ② 跡地整備のイメージ



高島海水浴場・高島ふれあいキャンプ場 施設整備

① 位置図



② 現況写真



## 〔池島辺地〕

### 1 経緯

外海地区の池島辺地において、平成 30 年度に予定している池島炭鉱体験施設整備事業の財源として辺地債を活用したいが、既存の「辺地に係る公共的施設の総合整備計画」の計画期間が平成 28 年度で終了していることから、新たに策定するもの。

### 2 事業内容

#### (1) 観光・レクリエーション施設

池島炭鉱体験坑内ツアーで見学者が乗車する、トロッコ電車の蓄電池が老朽化していることから更新する。

蓄電池2台取り替え(H23年設置)

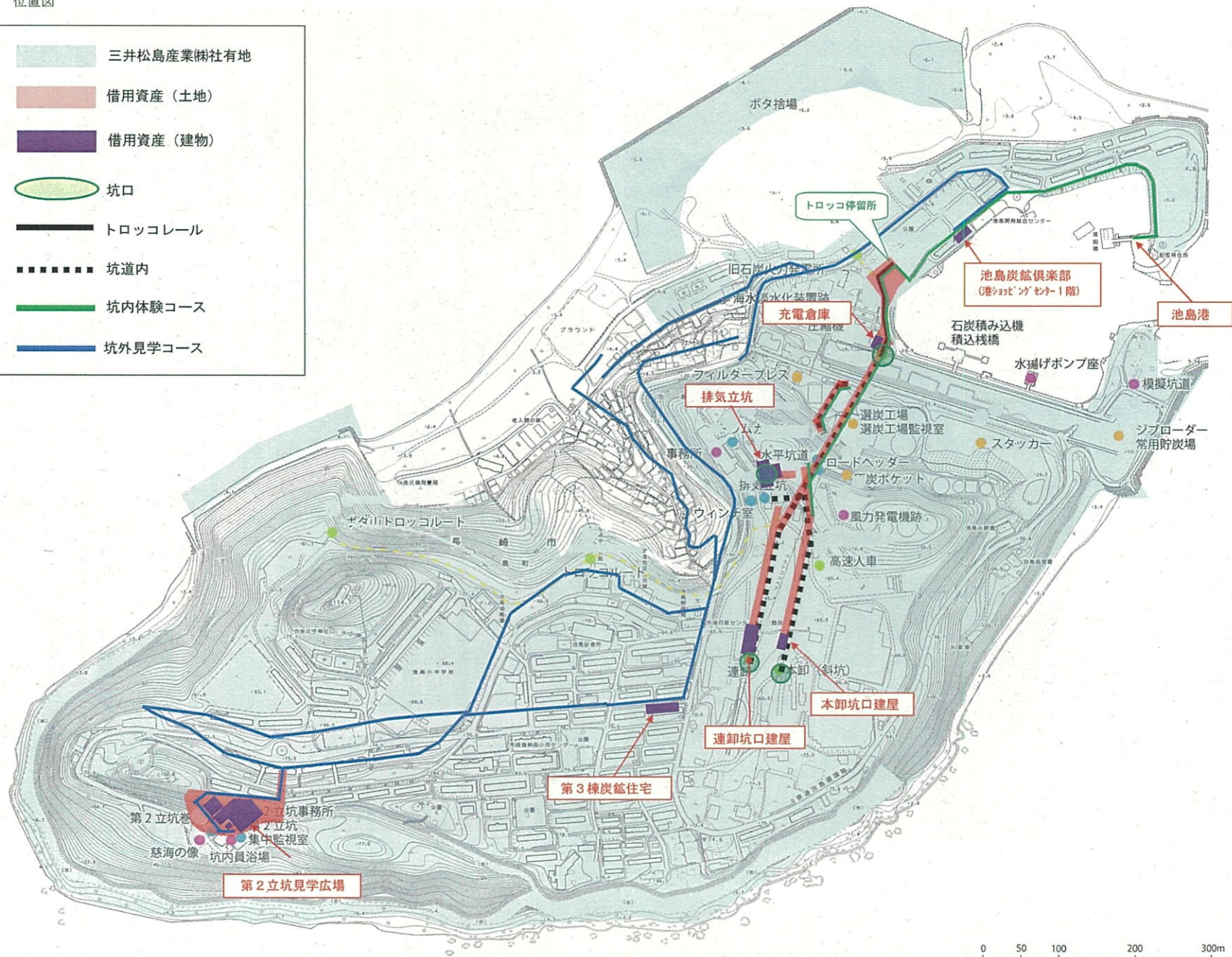
事業費 7,000千円【財源:辺地債 7,000千円】

※P15 位置図、P16トロッコ及び蓄電池写真参照



位置図

三井松島産業㈱所有地  
借用資産（土地）  
借用資産（建物）  
坑口  
トロッコレール  
坑道内  
坑内体験コース  
坑外見学コース



## トロッコ及び蓄電池写真

### ① トロッコ



### ② 蓄電池



## 〔尾戸辺地〕

### 1 経緯

琴海地区の尾戸辺地において、平成 30 年度に予定している農業集落排水事業の財源として辺地債を活用したいが、既存の「辺地に係る公共的施設の総合整備計画」の計画期間が平成 29 年度で終了することから、新たに策定するもの。

### 2 事業内容

#### (1) 下水処理施設

農業集落排水施設である小口クリーンセンターの異常通報装置を、電話回線方式から、インターネット回線を通じ常時監視できる WEB 方式に更新する。

また、小口地区のマンホールポンプが老朽化していることから更新する。

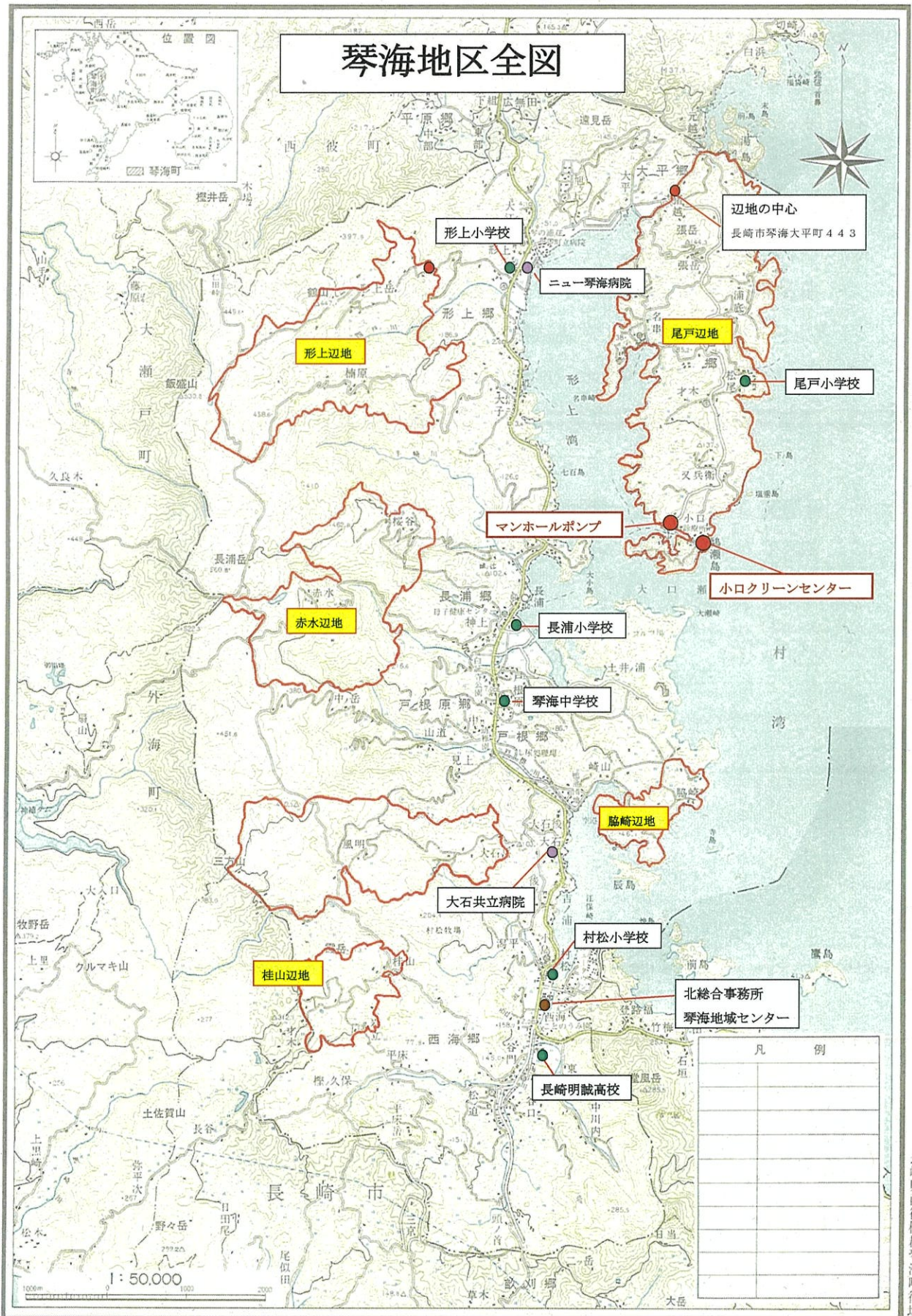
異常通報装置(H15 年度設置) 事業費 5,000 千円

マンホールポンプ(H15 年度設置) 事業費 1,000 千円

事業費 6,000 千円【財源: 辺地債 3,000 千円、下水道事業債 3,000 千円】

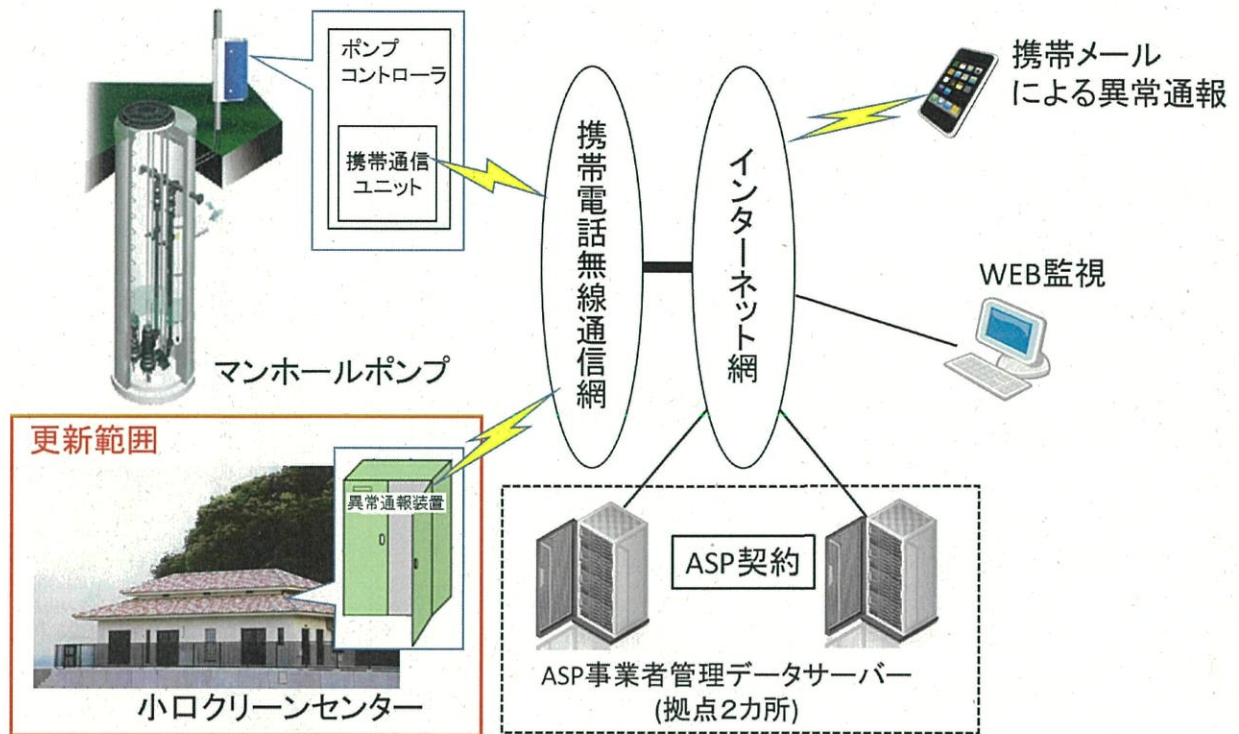
※P18 位置図、P19 WEB方式異常通報装置、マンホールポンプ構造図

位置図 小口クリーンセンター及びマンホールポンプ

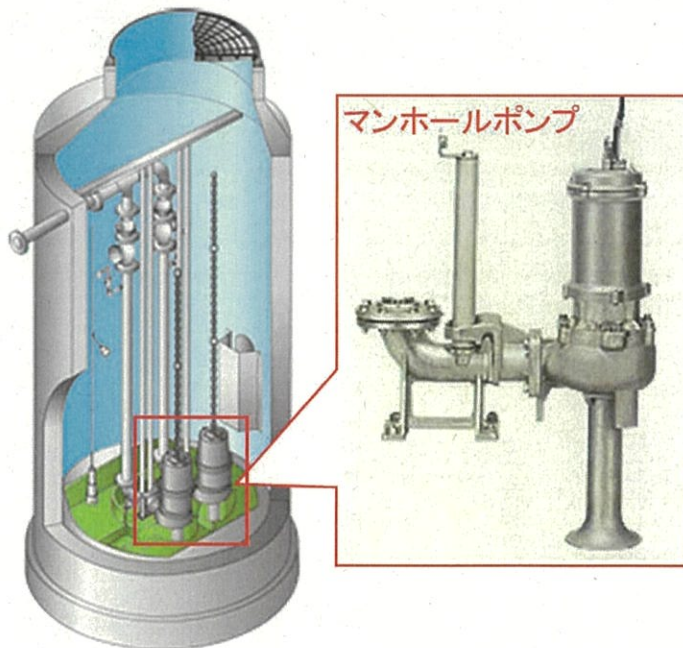


長崎県西彼杵郡琴海町役場

## WEB方式異常通報装置



## マンホールポンプ構造図



#### IV 『辺地に係る公共的施設の総合整備計画』新旧対照表

##### 【高島辺地】

旧計画	新計画
<p>長崎県長崎市 高島辺地            辺地の人口 490人            辺地の面積 1.2km<sup>2</sup></p> <p>1 辺地の概況            (1) 辺地を構成する町又は字の名称                長崎市高島町            (2) 辺地の中心の位置                長崎市高島町2709番地15            (3) 辺地度点数                171点</p> <p>2 公共的施設の整備を必要とする事情            道路改良(高島町1号線)            本線は、生活道路として重要な道路であるが、アスファルト舗装が劣化し危険な状態であることから、再度舗装等を行い安全性の確保を図る。</p> <p>道路改良(市道高島町18号線)            本線は、生活道路として重要な道路であるが、アスファルト舗装が劣化し危険な状態であることから、再度舗装等を行い安全性の確保を図る。</p> <p>道路改良(市道中腹循環線)            本線は、生活道路として重要な道路であるが、アスファルト舗装が劣化し危険な状態であることから、再度舗装等を行い安全性の確保を図る。</p>	<p>長崎県長崎市 高島辺地            辺地の人口 <u>380人</u>            辺地の面積 1.2 km<sup>2</sup></p> <p>1 辺地の概況            (1) 辺地を構成する町又は字の名称                長崎市高島町            (2) 地域の中心の位置                長崎市高島町2709番地15            (3) 辺地度点数                <u>155点</u></p> <p>2 公共的施設の整備を必要とする事情            (1) <u>道路改良(市道高島町17号線)</u>            本線は、<u>生活道路として重要な道路であるが、アスファルト舗装が劣化し危険な状態であることから、舗装等を行い安全性の確保を図る。</u></p> <p>(2) 道路改良(市道高島町18号線)            本線は、生活道路として重要な道路であるが、アスファルト舗装が劣化し危険な状態であることから、舗装等を行い安全性の確保を図る。</p>

#### 消防車両等整備事業

車両進入困難な場所において活用する小型ポンプ及び同ポンプや消火活動用資機材を積載する小型ポンプ積載車を老朽化に伴い整備することで、当辺地内の消防団の機動力向上と消防団活動の迅速化を図る。

#### 高島炭鉱跡高島北溪井坑跡整備事業

国史跡高島炭鉱跡高島北溪井坑跡は、世界遺産に登録された「明治日本の産業革命遺産 製鉄・製鋼、造船、石炭産業」の構成資産の1つであり、整備活用計画に基づき整備し史跡の適切な保存を図るとともに、その周辺環境も整備することにより、高島地区の活性化と交流人口の拡大を図る。

#### 高島海水浴場・高島ふれあいキャンプ場施設整備事業

高島海水浴場及び高島ふれあいキャンプ場は、高島の観光の中心的なスポットであり、夏季には多くの海水浴客等が訪れるが、突堤の防護柵について、一部老朽化している箇所があるため、整備し、施設の安全性の確保を図る。

また、海水浴場の附属設備の更新及びふれあいキャンプ場の老朽化した倉庫の建替えを行うことで、利用者の利便性の向上と施設の安全性の確保を図る。

#### 高島港ターミナル施設整備事業

高島港ターミナルは、高島町の唯一の玄関口であり、日々利用する高島地区の住民にとっても、また高島を訪れる観光客にとっても重要な施設である。建築後40年が経過し老朽化も進んでいることから、待合所等ターミナルの改修を行い、島内外の人が利用しやすい施設とすることで、高島地区の活性化と交流人口の拡大を図る。

#### 高島いやしの湯施設整備事業

高島いやしの湯は、一般公衆浴場と海水温浴施設を備えた施設であり、住宅に風呂が無い住民等が利用する島内唯一の入浴施設であることから、新たな給湯器の整備を行うことで、住民に安定した供給を図る。

#### (3) 消防車両等整備事業

狭あいな生活道路が存在することから、車両進入困難な場所において活用する小型動力ポンプ並びに同ポンプ及び消火活動用資機材を積載する小型動力ポンプ付積載車を老朽化に伴い整備し、当該辺地内の消防団の機動力向上と消防活動の迅速化を図る。

#### (4) 高島炭鉱跡高島北溪井坑跡整備事業

国史跡高島炭鉱跡高島北溪井坑跡は、世界遺産に登録された「明治日本の産業革命遺産 製鉄・製鋼、造船、石炭産業」の構成資産の1つであり、重要な史跡であることから、修復・公開活用計画に基づき整備し史跡の適切な保存を図るとともに、その周辺環境も整備することにより、高島地区の活性化と交流人口の拡大を図る。

#### (5) 高島海水浴場・高島ふれあいキャンプ場施設整備事業

高島海水浴場及び高島ふれあいキャンプ場は、高島の観光の中心的なスポットであり、夏季は多くの海水浴客等が訪れることから、老朽化した施設の整備を行い、施設の安全性の確保を図る。

#### 水産センター施設整備事業

水産センター高島事業所の職場環境の改善及びヒラメ加工直売所に立ち寄る観光客の利便性の向上を図るために便所の整備を行う。

また、取水ポンプの老朽化により、ヒラメ稚魚等の飼育環境が悪化しているため、同設備の更新を行い、ヒラメ種苗等の出荷量を安定させることで、高島地区の活性化を図る。

#### 高島石炭資料館施設整備事業

高島石炭資料館は、多くの観光客が訪れる施設であるが、出入口が狭く、入館者の誘導に支障を来していることから、新たな出口を整備し、入館者の利便性の向上と施設の安全性の確保を図る。

#### 軍艦島が見える丘展望台整備事業

高島に訪れる観光客へのモデル散策コースの1つとして軍艦島見学コースを設定しているが、旧風車ポケットパーク上段の一部を軍艦島がより一望できる展望台として整備することで、コースの充実を図り交流人口の拡大を図る。

#### 高砂園施設整備事業

養護老人ホーム「高砂園」は高島町唯一の老人福祉施設であるが、建築後25年を経過し、老朽化が進んでいることから、施設及び設備の改修等を行い、入所者の利便性の向上及び施設の安全性の確保を図る。

### 3 公共的施設の整備計画

平成25年度から平成29年度までの5箇年間

(単位:千円)

施設名	事業主体	事業費	財源内訳		一般財源のうち辺地対策事業債の予定額
			特定財源	一般財源	
渡船施設	長崎市	33,500	1,700	31,800	30,300

### 3 公共的施設の整備計画

平成30年度から平成34年度まで 5年間

(単位:千円)

施設名	事業主体	事業費	財源内訳		一般財源のうち辺地対策事業債の予定額
			特定財源	一般財源	
道路	長崎市	5,000		5,000	5,000



観光・レクリエーション施設	長崎市	74,779	14,500	60,279	60,100
地場産業振興施設	長崎市	13,000		13,000	13,000
老人福祉施設	長崎市	24,400		24,400	24,400
道 路	長崎市	18,000		18,000	18,000
消防施設	長崎市	3,700		3,700	3,500
合 計		167,379	16,200	151,179	149,300

消防施設	長崎市	<u>8,200</u>		<u>8,200</u>	<u>7,800</u>
観光・レクリエーション施設	長崎市	<u>99,500</u>	<u>28,896</u>	<u>70,604</u>	<u>70,600</u>
合 計		<u>112,700</u>	<u>28,896</u>	<u>83,804</u>	<u>83,400</u>

【池島辺地】

変更前	変更後
<p>長崎県長崎市 池島辺地            辺地の人口 309人            辺地の面積 1.1 km<sup>2</sup></p>	<p>長崎県長崎市 池島辺地            辺地の人口 <u>159人</u>            辺地の面積 1.1 km<sup>2</sup></p>
<p>1 辺地の概況            (1) 辺地を構成する町又は字の名称                長崎市池島町            (2) 辺地の中心の位置                長崎市池島町1278番地12            (3) 辺地度数                150点</p>	<p>1 辺地の概況            (1) 辺地を構成する町又は字の名称                長崎市池島町            (2) 地域の中心の位置                長崎市池島町1278番地12            (3) 辺地度数                <u>149点</u></p>
<p>2 公共的施設の整備を必要とする事情</p> <p>耐震化推進事業(長崎市池島中央会館)            本施設は、昭和54年に産炭地労働者福祉施設として供用開始し、現在は池島地区唯一の宿泊施設として広く利用されている。また、地区住民のコミュニティ活動の中心施設としての役割も担っている。            本施設は、市が設置及び運営を行っているが、毎年度、宿泊使用料等の収入に対して運営のための経費が大幅に超過しており、独立採算は困難な状況であり、今後も利用者の大幅な増加は見込めない。            しかしながら、島内・島外者が利用できる唯一の宿泊施設であり、また、地域コミュニティ活動の中核施設であるため、建築後30年以上経過し、老朽化した建物を整備する必要がある。</p>	<p>2 公共的施設の整備を必要とする事情</p> <p><u>池島炭鉱体験施設整備事業</u>  <u>池島炭鉱体験施設は、日本の近代化以降の発展を支えてきた池島炭鉱の現場を体験する場を提供する施設であるが、同施設の設備が老朽化していることから、整備を行い、利用者の利便性の向上と施設の安全性の確保を図る。</u></p>

また、本施設は昭和54年に建築されたため、長崎市市有建築物耐震化実施計画に基づき、耐震診断・設計、耐震化工事を実施し、島内外の利用者や地区住民が安全・安心に利用できる施設整備を行うことで、さらなる交流人口の拡大や地域活性化を図る。

#### 消防車両等整備事業

車両進入困難な場所において活用する小型ポンプ及び同ポンプや消火活動用資機材を積載する小型ポンプ積載車を老朽化に伴い整備することで、当辺地内の消防団の機動力向上と消防団活動の迅速化を図る。

#### 医療機器整備事業

池島診療所は島内唯一の医療機関であることから、適切な医療や医療に対する安全安心のため、医療機器の整備を行い地域医療体制の確保を図る。

#### 耐震化推進事業(老人憩の家長崎市立池島荘)

本施設は、高齢者の健康の増進、教養の向上、レクリエーション等の場を提供するため、昭和49年に開設し、島内外からの利用があるほか、地区の避難所に指定されている施設であるが、建築後40年以上経過していることから、島内外の利用者や地区住民が安全・安心に利用できるよう、長崎市市有建築物耐震化実施計画に基づき、耐震化工事を行い施設の安全性の確保を図る。

### 3 公共的施設の整備計画

平成24年度から平成28年度まで5年間

(単位:千円)

施設名	事業主体	事業費	財源内訳		一般財源のうち辺地対策事業債の予定額
			特定財源	一般財源	
観光・レクリエーション施設	長崎市	42,400	1,266	41,134	39,900
消防施設	長崎市	3,400		3,400	3,300

### 3 公共的施設の整備計画

平成30年度から平成34年度まで 5年間

(単位:千円)

施設名	事業主体	事業費	財源内訳		一般財源のうち辺地対策事業債の予定額
			特定財源	一般財源	
観光・レクリエーション施設	長崎市	7,000		7,000	7,000
合計		7,000		7,000	7,000

診療施設	長崎市	2,000		2,000	2,000
老人福祉施設	長崎市	15,000		15,000	15,000
合計		62,800	1,266	61,534	60,200

【尾戸辺地】

変 更 前	変 更 後
<p>長崎県長崎市 尾戸辺地            辺地の人口 815人            辺地の面積 6.81 km<sup>2</sup></p> <p>1 辺地の概況            (1) 辺地を構成する町又は字の名称                長崎市琴海尾戸町、琴海大平町            (2) 辺地の中心の位置                長崎市琴海大平町443番地3            (3) 辺地度点数                125点</p> <p>2 公共的施設の整備を必要とする事情            農業集落排水事業            小口クリーンセンターは、農業集落排水に接続している周辺家屋から排出されたし尿・雑排水を処理し放流する施設であるが、同センターの水中汚水ポンプが老朽化していることから、同ポンプの更新を行うことで、地域の生活環境の改善及び活性化を図る。</p> <p>消防車両等整備事業            車両進入困難な場所において活用する小型ポンプ及び同ポンプや消火活動用資機材を積載する小型ポンプ積載車を老朽化に伴い整備することで、当辺地内の消防団の機動力向上と消防団活動の迅速化を図る。</p> <p>道路改良(市道琴海大平町琴海尾戸町1号線)            本線は、生活道路として重要な道路であるが、アスファルト舗装が劣化し危険な状態であることから、再度舗装等を行い安全性の確保を図る。</p>	<p>長崎県長崎市 尾戸辺地            辺地の人口 674人            辺地の面積 6.81 km<sup>2</sup></p> <p>1 辺地の概況            (1) 辺地を構成する町又は字の名称                長崎市琴海尾戸町、琴海大平町            (2) 地域の中心の位置                長崎市琴海大平町443番地3            (3) 辺地度点数                <u>120点</u></p> <p>2 公共的施設の整備を必要とする事情            農業集落排水事業            小口クリーンセンターは、農業集落排水に接続している周辺家屋から排出されたし尿・雑排水を処理し放流する重要な施設であるが、<u>同センターに設置している旧型の異常通報装置を更新し、また、琴海尾戸町の老朽化したマンホールポンプを整備することで、地域の生活環境の改善を図る。</u></p>

3 公共的施設の整備計画

平成25年度から平成29年度までの5箇年間

(単位:千円)

施設名	事業主体	事業費	財源内訳		一般財源のうち辺地対策事業債の予定額
			特定財源	一般財源	
消防施設	長崎市	13,200		13,200	13,000
道路	長崎市	10,500		10,500	10,500
下水処理施設	長崎市	600		600	300
合計		24,300		24,300	23,800

3 公共的施設の整備計画

平成30年度から平成34年度まで 5年間

(単位:千円)

施設名	事業主体	事業費	財源内訳		一般財源のうち辺地対策事業債の予定額
			特定財源	一般財源	
下水処理施設	長崎市	6,000		6,000	3,000
合計		6,000		6,000	3,000