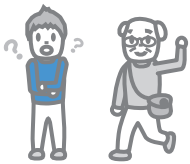
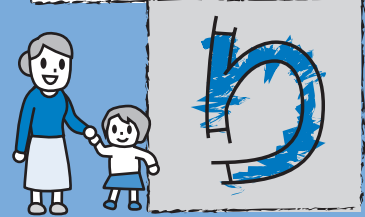
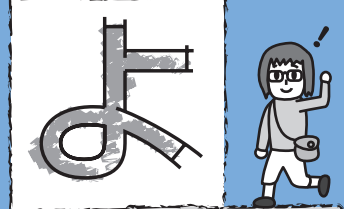
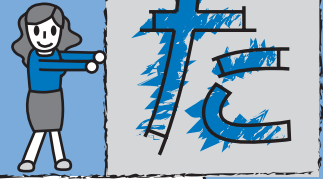
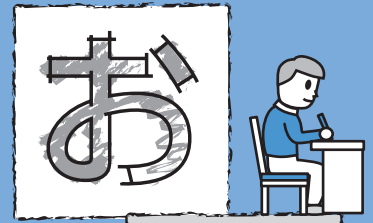


### 長崎のいろんなことを 気軽に話ませんか？



おたよりありがとうございます。  
長崎市では、歴史的な文化や伝統に  
培われた「まちなかの賑わい再生を  
図るため「まちづくりプロジェクト」に  
取り組んでいます。この「まちづくりプロジェクト」では、地域力・市民力によるまち  
づくりを推進するため、「まちづくりプロジェクト認定制度」を設け、まちなかの  
賑わいづくりなどに取り組んでいる市  
民や活動団体の皆さまの活動環境づ  
くりを進めています。

■レトロなバスは、とっても便利！  
長崎駅から水源地跡(片淵)を一時  
間に二本お買い物バスが運行され  
ています。車を持っていない人や  
年配者にありがたいですね。とっ  
ても便利なので広報紙などでお  
知らせしてほしいかがですか？  
(片淵2丁目 M.Jさん)



これまで、休憩所や民間トイレの開  
放など25件の取り組みを認定し市民の  
皆様と一体となってまちなかの賑わいづ  
くりに取り組んでいます。  
この一環として、本年4月1日から運  
行が始まった「水源地跡(片淵)〜長崎  
駅前線(長崎県営バス)のバス路線を、  
まちなかの賑わいに繋がる取り組みで  
あることから第26号のまちづくりプロ  
ジェクトとして認定しました。  
このバスは、長崎駅から、中央橋、諏  
訪神社前、片淵3丁目を通り水源地跡  
までの路線ですので、近隣にお住まい  
のかたには、お買い物バスとしても便  
利です。一日に7往復しており、運賃は  
片道最大百六十円です。  
また、路線上のバス停「心田庵入口」  
から徒歩3分の所には、市の史跡に指  
定されている「心田庵」があり、春と秋  
の公開時には美しい日本庭園を楽しむ  
ことができますので、このバスは「心田

このコーナーに掲載する皆さん  
からのご意見を募集しています。

広報ながさきのご感想やまちづ  
くりについてのご意見をプレゼン  
トクイズのコーナーにお寄せくだ  
さい。

掲載させていただいたかたには、  
図書カードをプレゼントします。

※お便りは、広報ながさきや市ホーム  
ページでの紹介、プレゼントの発送に  
利用します。



庵」への移動手段としても便利です。  
まだ、ご利用されたことがないかた  
は、まちなかの観光や生活の足として  
利用してみませんか。右の写真のよう  
なバスですので、レトロな雰囲気も楽  
しめますよ！

(まちなか事業推進室)

### 今月の プレゼント

お店 **海産工房梅元** 商品 **海産工房梅元のサバセット**



「選りすぐりの特産品  
はいかがですか？」長  
崎市ブランド振興会  
の会員が推奨するご  
覧の商品を今月は、

**10名様**  
にプレゼント!!

長崎近海および東シナ海産サバ  
の一夜干し、みりん干しに、調理  
済みで温めてすぐに食べていた  
だけの煮込みサバカレー、燻製  
のセットです。

化学調味料や添加物を一切使用  
しない安心・安全で美味しいメイ  
ドインナガサキのお魚たちです。

問 茂木町1251-3 ☎836-1110

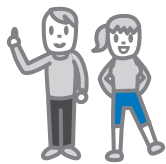
海産工房梅元

検索

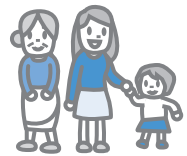
### 表紙の話



世界子ども平和会議に向けて作ったピース  
アートと記念撮影! ピースアート作りには、  
市内全ての市立小学校が参加し、閉  
会式で一枚の絵として披露されます!



さまざまなご意見をお待ちしています。



### ■ごみの分別マナーについて

市内のごみは4種類の指定袋に入れて出すようになっていますが、ごみの分別が守られていないように思えます。ぜひ徹底してほしいです。(小峰町 F.Nさん)

ご意見ありがとうございます。

長崎市では、ごみの分別を平成21年4月から現在のような10分別としていて、特に燃やせるごみを赤色、燃やせないごみを青色、資源ごみを緑色、プラスチック製容器包装を黄色の指定袋に入れてごみステーションに出していただいております。しかしながら、一部の分別されていないものやごみを出す曜日が守られていないなど、ごみ出しのマナーが守られていない場合、ごみを出したかたが今後ごみ出しのマナーを守るように、ステッカーを貼り付けています。

マナー違反により収集されなかったごみや収集日の前日もしくは収集後に出したごみは、悪臭やネコ・ガラスによる散乱などの原因となり、ごみステーションを管理する自治会などに迷惑がかかることとなります。

### ①市指定のごみ袋を使う。

### ②自宅から最も近い町内のごみステーションに出す。

### ③ごみ収集日の朝8時までに出す。

これらのことを最低限のマナーとして守っていただき、私たちの住むまち、

長崎市をもっときれいに住みやすいまちにするため、ご協力をよろしくお願ひします。



なお、ごみの分け方については、ホームページに掲載しています。詳しくは廃棄物対策課 ☎829-1159)にお尋ねください。(廃棄物対策課)

### ■議会傍聴の方法は？

市民がどのような手続きで議会を傍聴できるのか教えてください。(入船町 M.Yさん)

おたよりありがとうございます。

せっかくの機会ですので、今回は、少し詳しく議会のことをご紹介します。

### ◆議会とは？

暮らしやすいまちをつくるには、住んでいる皆さんで、話し合うことが大切です。しかし、市民全員が一度に集まって話し合うということはできません。そこで、市民の代表として、市が考えた仕事やお金の使い方(予算、決まり(条例など)について、それでよいかどうかを決めたり、それらがきちんと行われているかをチェックしたりするのが議会の役割です。

年に4回(2月または3月、6月、9月、11月または12月、定例会を開き、議員全員で話し合う本会議と、分野ご

とに少数に分かれて話し合う委員会が行われます。そして、どちらも傍聴することができます。(9月定例会の日程は33ページ参照)

### ◆傍聴するには？

本会議は本会議場の入口で、また委員会は議会事務局総務課で、受付簿に氏名、住所を記入するだけです。ただし、次のルールがあります。

### ◆傍聴のルール

- 1 騒がないこと！
- 2 目立つような格好はしないこと！
- 3 飲食や喫煙をしないこと！
- 4 写真撮影、録音はしないこと！
- 5 携帯電話を使用しないこと！

### ◆場所が遠い、時間がない場合は？

本会議の様子はケーブルテレビ、インターネットで生中継を行っています。また、インターネットでは、過去の本会議の録画放送を視聴することができます。そのほか、議会事務局フェイスブックページでは、議会に関するさまざまな情報を日々お知らせしています。

議会では、皆さんの暮らしにかかわる重要なことが話し合われていますので、たくさんのかたに関心を持っていただきたいと考えています。これからも、皆さんに身近な議会を目指して、さまざまな取り組みを行っていきます。

(議事調査課)



【7月号の答え】

あ・は・は 運動

※6月号には186通のお便りをいただきました。ありがとうございました。

### 問題

7月に長崎で初めて世界遺産への登録が決定したのは？  
(ヒントは、3ページ)

答え

明治日本の  
○○○○遺産

### 応募方法・応募先

①○○○○に入る答え ②住所 ③氏名 ④年齢 ⑤電話番号 ⑥広報ながさきのご感想やまちづくりについてのご意見などを必ず書いて、はがきかホームページで応募してください。

抽選で右欄のプレゼントを差し上げます。締め切りは8月31日(月)消印有効です。たくさんのご応募をお待ちしています。

【はがき】〒850-8685 桜町2-22  
長崎市広報広聴課「広報ながさき」プレゼント係  
【ホームページ】トップページ「市民参加」の「プレゼントクイズ」

発表はプレゼントの発送をもってかえさせていただきます。プレゼントは、商品を提供していただくお店から発送します。お便りは、広報ながさきや市ホームページで紹介させていただく場合があります。