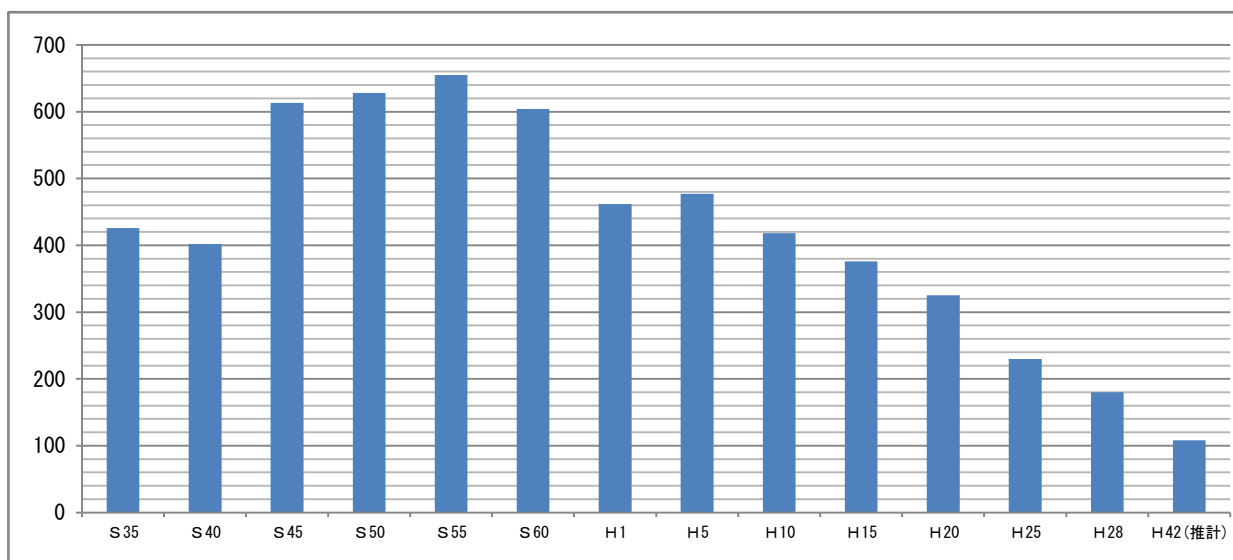


●南部地区

小ヶ倉小学校（小規模校）

所在地	長崎市小ヶ倉町 1 丁目 408 番地
築年数	【主たる校舎棟の建築経過年数】
	鉄筋コンクリート造 4 階建 714 m ² (59 年)
	// 4 階建 278 m ² (59 年)
	// 4 階建 723 m ² (57 年)
	// 3 階建 282 m ² (57 年)
	// 4 階建 460 m ² (49 年)
	// 4 階建 270 m ² (45 年)
児童数(全体)	180 人(H28 年度実績) ⇒ 108 人(H42 年度推計)
学級数(全体)	6 学級(H28 年度実績) ⇒ 6 学級(H42 年度推計)
通学区域	新戸町 1 丁目(31 番 3 号及び 31 番 20 号から 31 番 22 号までの区域)、新戸町 3 丁目(20 番及び 21 番の区域並びに 1,004 番地 12 から 1,004 番地 17 まで、1,018 番地から 1,025 番地まで、1,027 番地から 1,045 番地まで及び 1,050 番地から 1,057 番地までの区域)、新小が倉 1 丁目(戸町小学校の通学区域を除く。)、新小が倉 2 丁目(戸町小学校の通学区域を除く。)、小ヶ倉町 1 丁目、小ヶ倉町 2 丁目、小ヶ倉町 3 丁目、大山町、ダイヤモンド 1 丁目の一部
近隣校	南長崎小学校
中学校区	小ヶ倉中学校
備考	近隣校の南長崎小学校は南長崎ダイヤモンド造成により、昭和 63 年、小ヶ倉小学校より分離新設。

・児童数推移

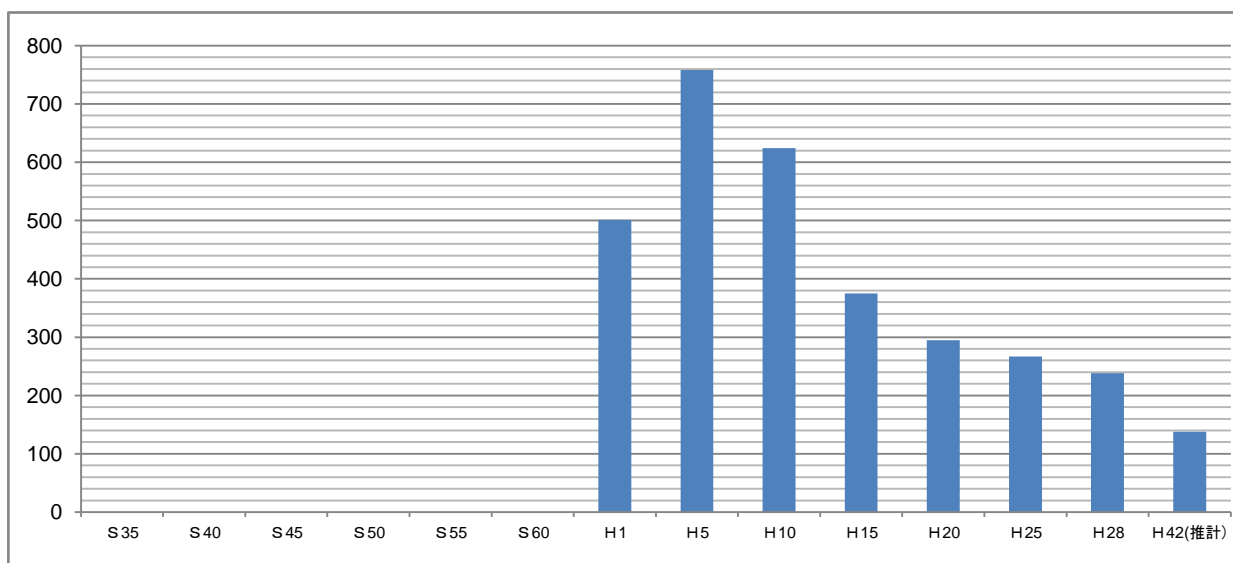


児童数は昭和 50 年代をピークに減少しており、平成 28 年度現在でピーク時の約 72%減 (655 人⇒180 人)まで落ち込んでいる。また、今後も減少傾向が続くとみられ、平成 42 年度ではピーク時の約 84%減(108 人)まで落ち込むと推計されている。

南長崎小学校（小規模校）

所在地	長崎市ダイヤランド 4 丁目 5 番 1 号
築年数	【主たる校舎棟の建築経過年数】 鉄筋コンクリート造 4 階建 1,288 m ² (29 年) // 3 階建 3,101 m ² (29 年) // 平屋建 680 m ² (27 年)
児童数(全体)	238 人(H28 年度実績) ⇒ 138 人(H42 年度推計)
学級数(全体)	9 学級(H28 年度実績) ⇒ 6 学級(H42 年度推計)
通学区域	ダイヤランド 1 丁目(小ヶ倉小学校の通学区域を除く。)、ダイヤランド 2 丁目、ダイヤランド 3 丁目、ダイヤランド 4 丁目
近隣校	小ヶ倉小学校
中学校区	小ヶ倉中学校
備考	南長崎ダイヤランドの造成により、昭和 63 年、小ヶ倉小学校より分離新設。近隣校である小ヶ倉小学校は小規模校となっている。

・児童数推移



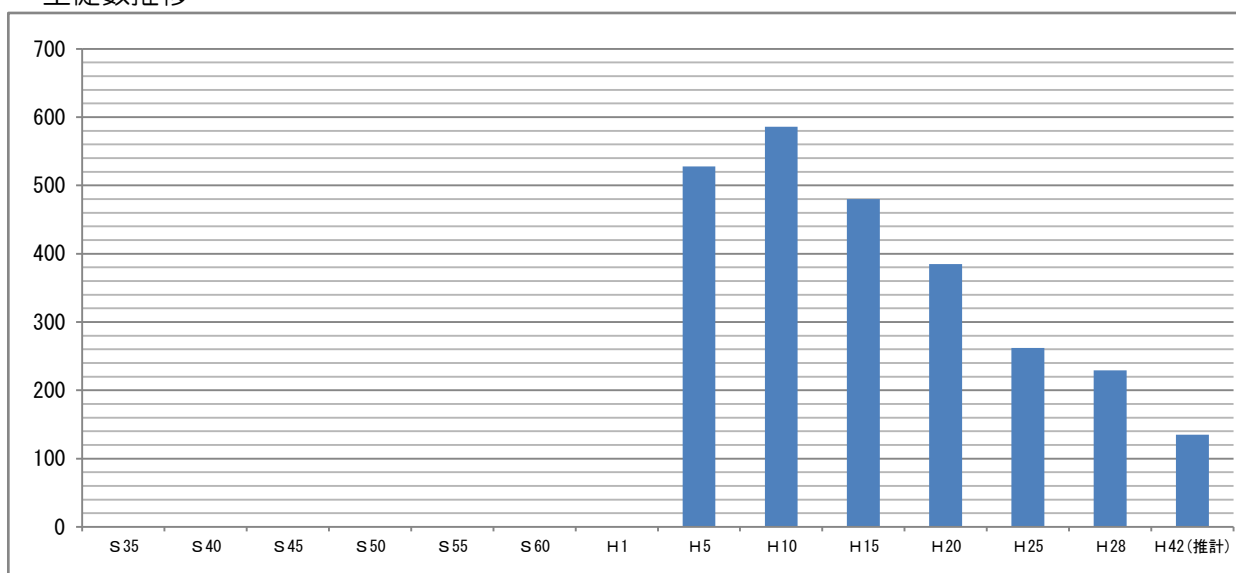
児童数は平成初期をピークに著しく減少しており、平成 28 年度現在でピーク時の約 70%減 (758 人⇒238 人)まで落ち込んでいる。また、今後も減少傾向が続くとみられ、平成 42 年度ではピーク時の約 82%減(138 人)まで落ち込むと推計されている。

●南部地区

小ヶ倉中学校（小規模校）

所在地	長崎市ダイヤランド 1 丁目 40 番 1 号
築年数	【主たる校舎棟の建築経過年数】 鉄筋コンクリート造 4 階建 3,445 m ² (27 年) // 4 階建 2,581 m ² (27 年)
生徒数(全体)	229 人(H28 年度実績) ⇒ 135 人(H42 年度推計)
学級数(全体)	7 学級(H28 年度実績) ⇒ 6 学級(H42 年度推計)
通学区域	【小ヶ倉小学校区】 新戸町 1 丁目の一部、新戸町 3 丁目の一部、新小が倉 1 丁目(戸町小学校の通学区域を除く。)、新小が倉 2 丁目(戸町小学校の通学区域を除く。)、小ヶ倉町 1 丁目、小ヶ倉町 2 丁目、小ヶ倉町 3 丁目、大山町、ダイヤランド 1 丁目の一部 【南長崎小学校区】 ダイヤランド 1 丁目(小ヶ倉小学校の通学区域を除く。)、ダイヤランド 2 丁目、ダイヤランド 3 丁目、ダイヤランド 4 丁目
近隣校	戸町中学校
小学校区	小ヶ倉小学校、南長崎小学校
備考	平成 2 年、戸町中学校より分離新設。

・生徒数推移



生徒数は平成初旬をピークに減少しており、平成 28 年度現在でピーク時の約 61%減(586 人⇒229 人)まで落ち込んでいる。また、今後も減少傾向が続くとみられ、平成 42 年度ではピーク時の約 77%減(135 人)まで落ち込むと推計されている。