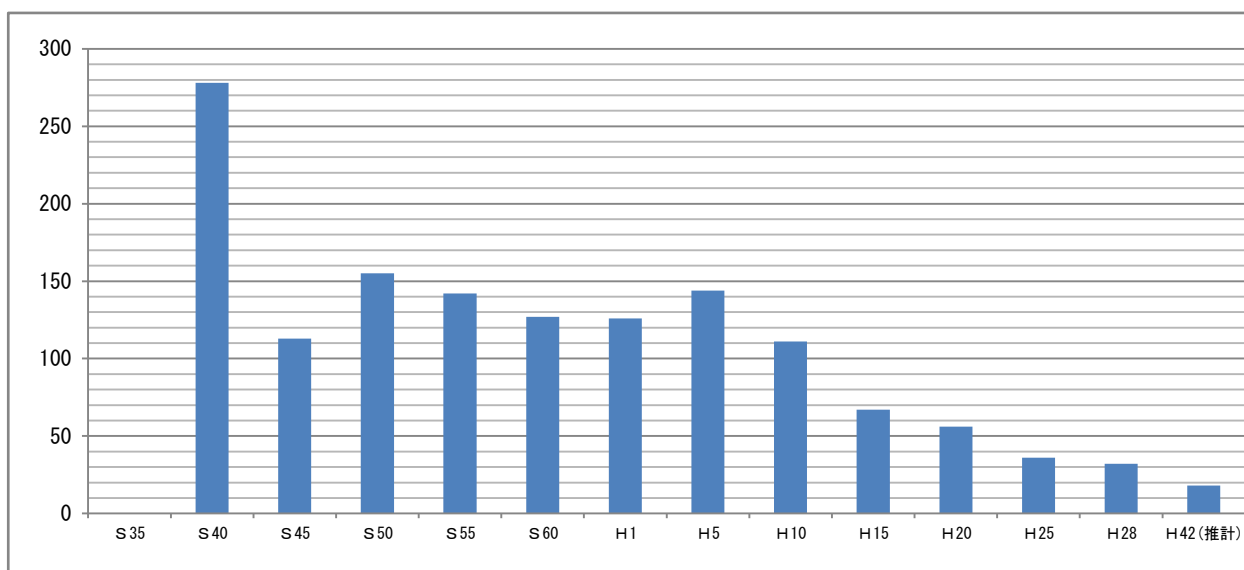


●茂木地区

日吉小学校(過小規模校)

所在地	長崎市飯香浦町 3478 番地
築年数	【主たる校舎棟の建築経過年数】 鉄筋コンクリート造 4 階建 342 m <sup>2</sup> (32 年) // 4 階建 944 m <sup>2</sup> (31 年)
児童数(全体)	32 人(H28 年度実績) ⇒ 18 人(H42 年度推計)
学級数(全体)	4 学級(H28 年度実績) ⇒ 3 学級(H42 年度推計)
通学区域	太田尾町、飯香浦町
近隣校	茂木小学校、南小学校
中学校区	日吉中学校(小中併設)
備考	近隣校の南小学校は過小規模校、茂木小学校は小規模校となっている。

・児童数推移

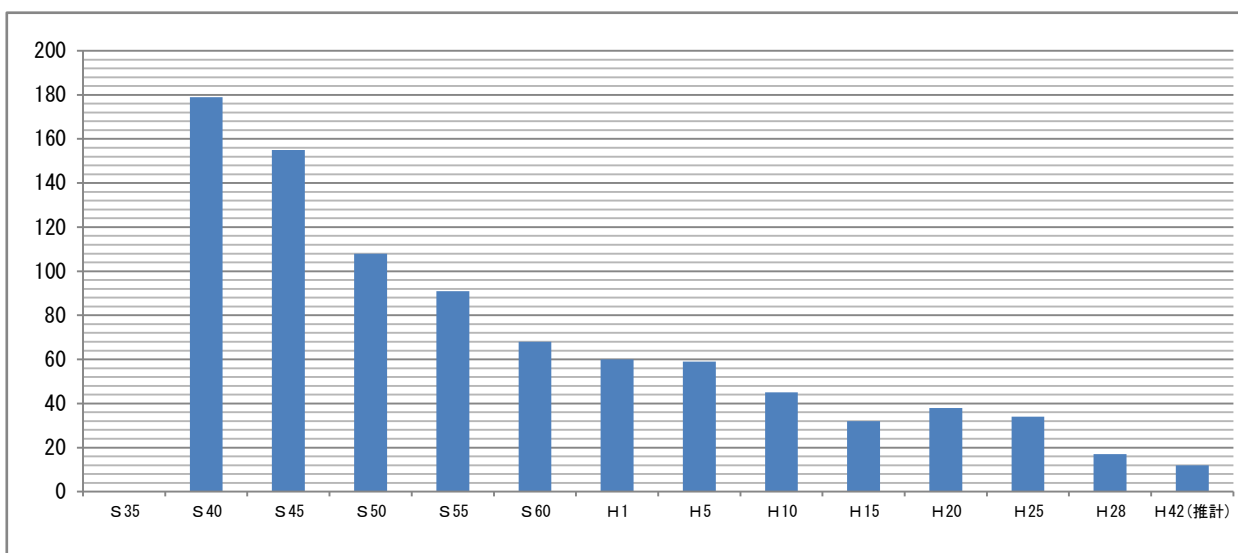


児童数は昭和 40 年代をピークに著しく減少しており、平成 28 年度現在でピーク時の約 90%減(278 人⇒32 人)まで落ち込んでいる。また、今後も減少傾向が続くとみられ、平成 42 年度ではピーク時の約 94%減(18 人)まで落ち込むと推計されている。

南小学校(過小規模校)

所在地	長崎市千々町 513 番地
築年数	【主たる校舎棟の建築経過年数】 鉄筋コンクリート造 4 階建 477 m <sup>2</sup> (35 年) // 4 階建 619 m <sup>2</sup> (34 年)
児童数(全体)	17 人(H28 年度実績) ⇒ 12 人(H42 年度推計)
学級数(全体)	3 学級(H28 年度実績) ⇒ 3 学級(H42 年度推計)
通学区域	大崎町、千々町
近隣校	茂木小学校、日吉小学校
中学校区	南中学校(小中併設)
備考	近隣校の日吉小学校は過小規模校、茂木小学校は小規模校となっている。

・児童数推移

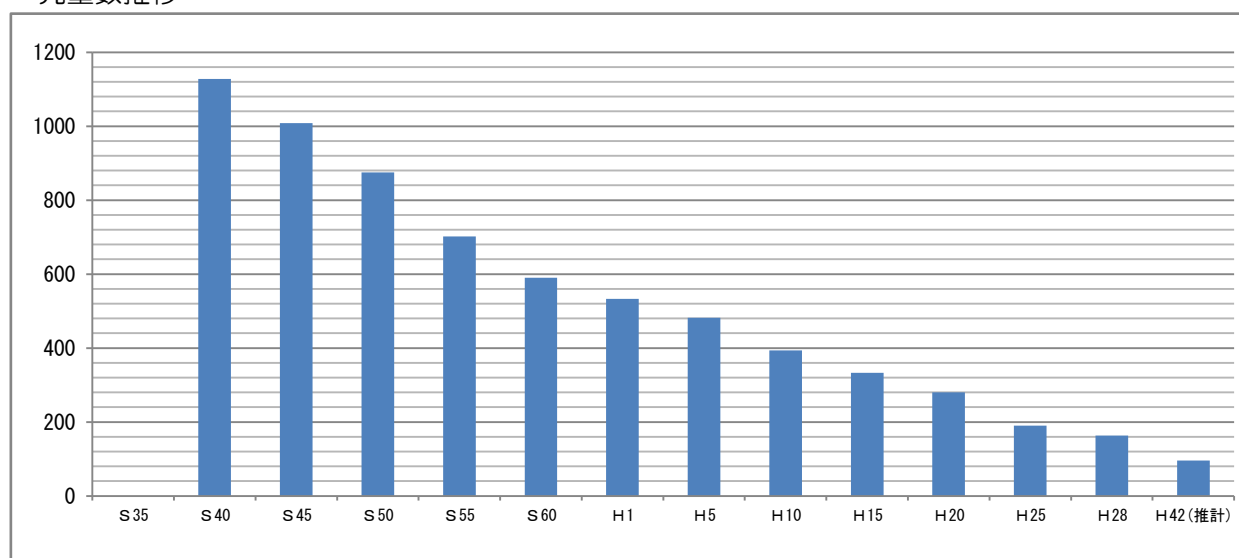


児童数は昭和 40 年代をピークに著しく減少しており、平成 28 年度現在でピーク時の約 90% 減(179 人⇒17 人)まで落ち込んでいる。また、今後も減少傾向が続くとみられ、平成 42 年度ではピーク時の約 94% 減(12 人)まで落ち込むと推計されている。

茂木小学校(小規模校)

所在地	長崎市茂木町 283 番地 2
築年数	【主たる校舎棟の建築経過年数】
	鉄筋コンクリート造 4 階建 1,314 m <sup>2</sup> (44 年)
	// 4 階建 828 m <sup>2</sup> (35 年)
	// 4 階建 522 m <sup>2</sup> (34 年)
	// 4 階建 274 m <sup>2</sup> (33 年)
	// 2 階建 531 m <sup>2</sup> (32 年)
児童数(全体)	163 人(H28 年度実績) ⇒ 96 人(H42 年度推計)
学級数(全体)	7 学級(H28 年度実績) ⇒ 6 学級(H42 年度推計)
通学区域	北浦町、茂木町、宮摺町
近隣校	日吉小学校、南小学校
中学校区	茂木中学校
備考	近隣校の日吉小学校及び南小学校ともに過小規模校となっている。

・児童数推移



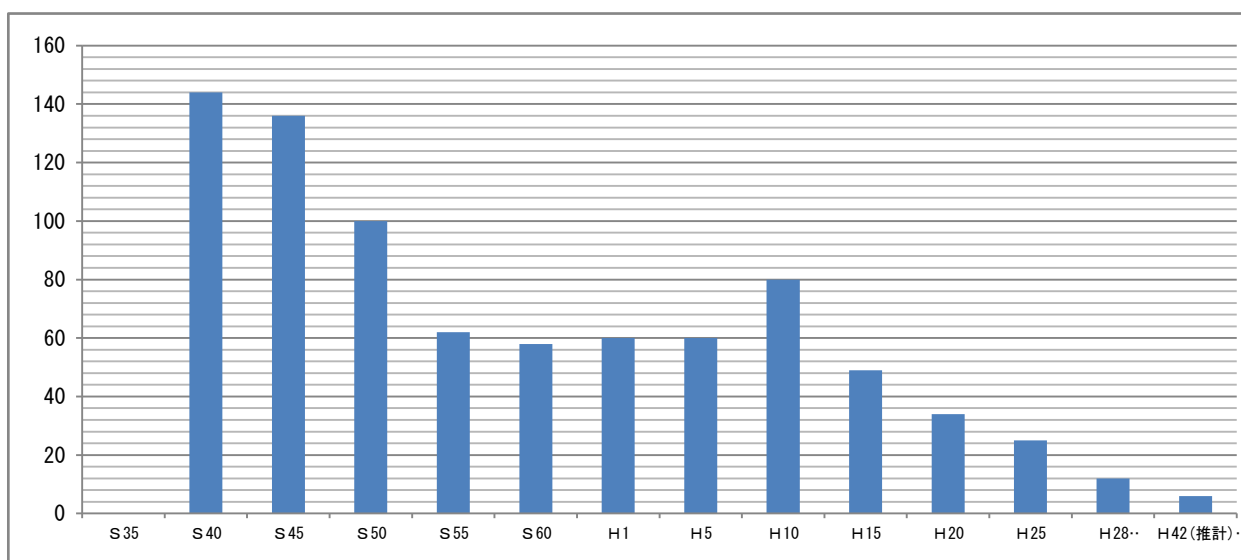
児童数は昭和 40 年代をピークに著しく減少しており、平成 28 年度現在でピーク時の約 86% 減(1,128 人⇒163 人)まで落ち込んでいる。また、今後も減少傾向が続くとみられ、平成 42 年度ではピーク時の約 91% 減(96 人)まで落ち込むと推計されている。

●茂木地区

日吉中学校（過小規模校）

所在地	長崎市飯香浦町 3478 番地
築年数	【主たる校舎棟の建築経過年数】
	鉄筋コンクリート造 3 階建 371 m <sup>2</sup> (40 年)
	// 3 階建 560 m <sup>2</sup> (39 年)
	// 2 階建 125 m <sup>2</sup> (23 年)
	// 平屋建 135 m <sup>2</sup> (21 年)
// 3 階建 125 m <sup>2</sup> (17 年)	
生徒数(全体)	12 人(H28 年度実績) ⇒ 6 人(H42 年度推計)
学級数(全体)	2 学級(H28 年度実績) ⇒ 2 学級(H42 年度推計)
通学区域	太田尾町、飯香浦町
近隣校	茂木中学校、南中学校
小学校区	日吉小学校(小中併設)
備考	日吉中学校は昭和 23 年に茂木中学校日吉分校として設置。

・生徒数推移

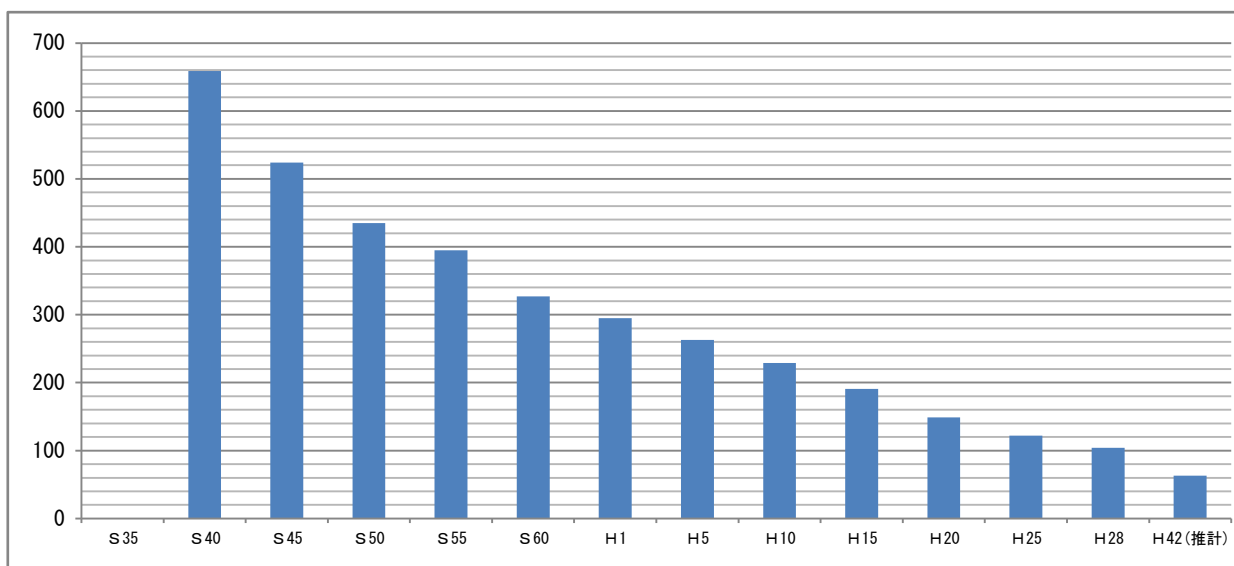


生徒数は昭和 40 年代をピークに著しく減少しており、平成 28 年度現在でピーク時の約 92%減(144 人⇒12 人)まで落ち込んでいる。また、今後も減少傾向が続くとみられ、平成 42 年度ではピーク時の約 96%減(6 人)まで落ち込むと推計されている。

茂木中学校（小規模校）

所在地	長崎市北浦町 2018 番地 24
築年数	【主たる校舎棟の建築経過年数】
	鉄筋コンクリート造 4 階建 1,092 m <sup>2</sup> (45 年)
	// 4 階建 720 m <sup>2</sup> (35 年)
	// 4 階建 636 m <sup>2</sup> (34 年)
	// 4 階建 612 m <sup>2</sup> (33 年)
	// 2 階建 391 m <sup>2</sup> (22 年)
生徒数(全体)	104 人(H28 年度実績) ⇒ 63 人(H42 年度推計)
学級数(全体)	3 学級(H28 年度実績) ⇒ 3 学級(H42 年度推計)
通学区域	北浦町、茂木町、宮摺町
近隣校	日吉中学校、南中学校
小学校区	茂木小学校
備考	近隣の日吉中学校は過小規模校、南中学校は小規模校となっている。

・生徒数推移

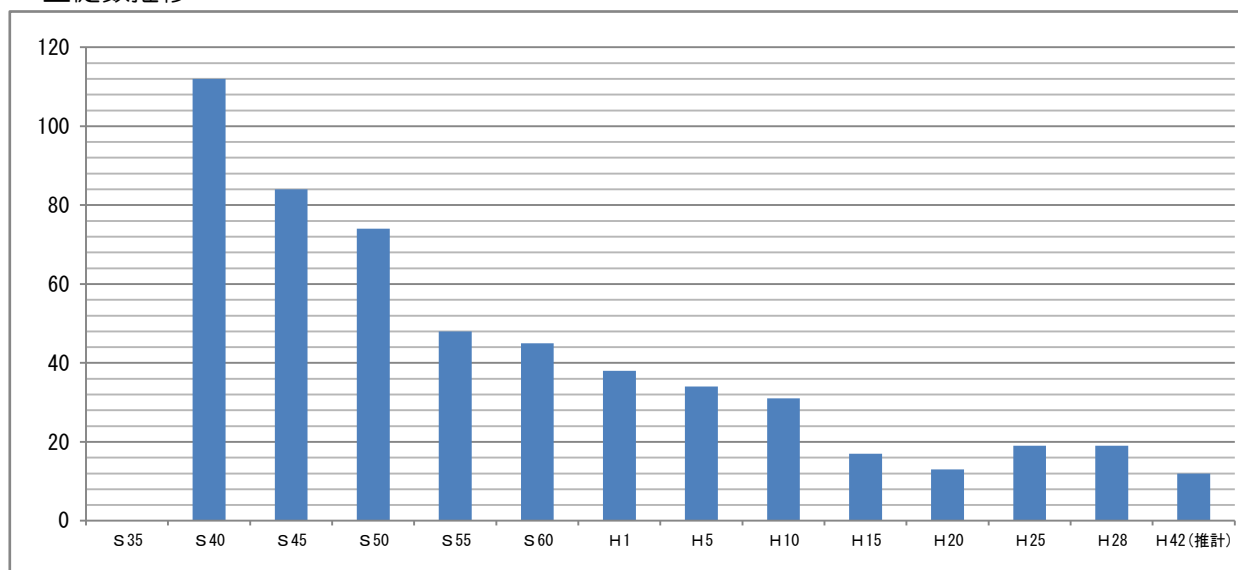


生徒数は昭和 40 年代をピークに著しく減少しており、平成 28 年度現在でピーク時の約 84%減(659 人⇒104 人)まで落ち込んでいる。また、今後も減少傾向が続くとみられ、平成 42 年度ではピーク時の約 90%減(63 人)まで落ち込むと推計されている。

南中学校（小規模校）

所在地	長崎市千々町 513 番地
築年数	【主たる校舎棟の建築経過年数】
	鉄筋コンクリート造 3 階建 371 m <sup>2</sup> (38 年)
	// 4 階建 544 m <sup>2</sup> (37 年)
	// 3 階建 426 m <sup>2</sup> (22 年)
	// 4 階建 477 m <sup>2</sup> (35 年)
	// 3 階建 619 m <sup>2</sup> (34 年)
生徒数(全体)	19 人(H28 年度実績) ⇒ 12 人(H42 年度推計)
学級数(全体)	3 学級(H28 年度実績) ⇒ 2 学級(H42 年度推計)
通学区域	大崎町、千々町
近隣校	日吉中学校、茂木中学校
小学校区	南小学校(小中併設)
備考	近隣の日吉中学校は過小規模校、茂木中学校は小規模校となっている。

・生徒数推移



生徒数は昭和 40 年代をピークに著しく減少しており、平成 28 年度現在でピーク時の約 83%減(112 人⇒19 人)まで落ち込んでいる。また、今後も減少傾向が続くとみられ、平成 42 年度ではピーク時の約 91%減(12 人)となる見込みであり、学校規模も過小規模校(複式学級)になると推計されている。