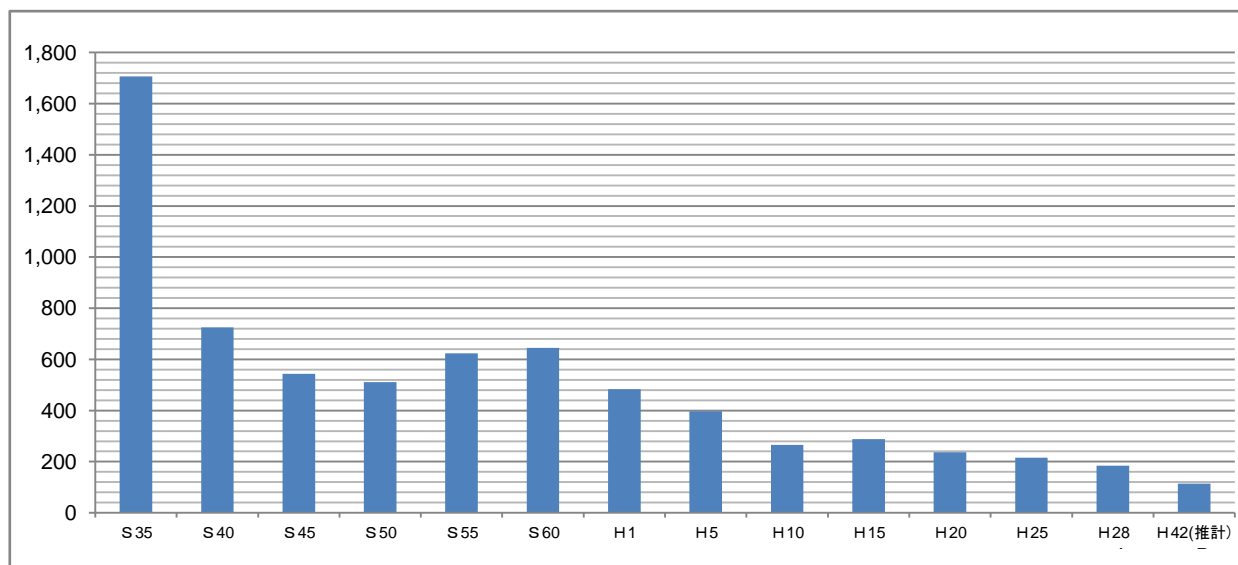


●香焼・深堀・伊王島地区

香焼小学校(小規模校)

所在地	長崎市香焼町 493 番地
築年数	【主たる校舎棟の建築経過年数】
	鉄筋コンクリート造 2 階建 1,336 m ² (44 年)
	// 2 階建 668 m ² (43 年)
	// 平屋建 781 m ² (43 年)
	// 2 階建 341 m ² (43 年)
// 2 階建 565 m ² (43 年)	
児童数(全体)	184 人(H28 年度実績) ⇒ 114 人(H42 年度推計)
学級数(全体)	6 学級(H28 年度実績) ⇒ 6 学級(H42 年度推計)
通学区域	香焼町
近隣校	伊王島小学校、深堀小学校
中学校区	香焼中学校
備考	香焼中学校と校地が隣接している。 近隣校の伊王島小学校は過小規模校となっている。 香焼小学校(旧香焼町)は平成 17 年の市町村合併により長崎市へ編入。

・児童数推移(旧香焼町)

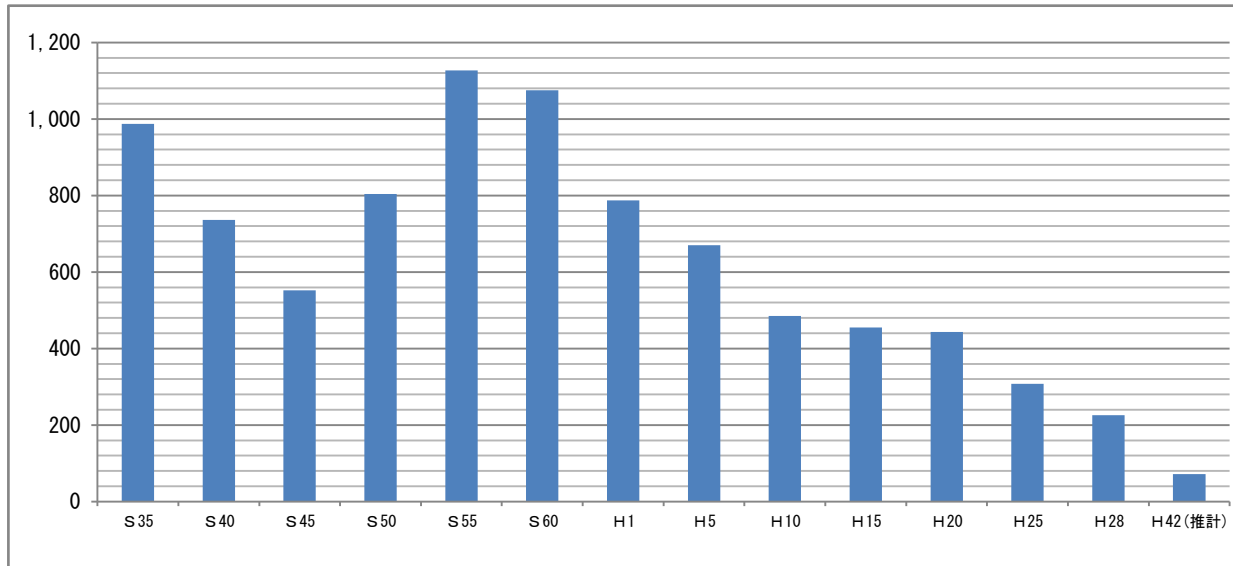


香焼地区(旧香焼町)の小学校児童数は昭和 30 年代をピークに著しく減少しており、平成 28 年度現在でピーク時の約 89%減(1,706 人⇒184 人)まで落ち込んでいる。また、今後も減少傾向が続くとみられ、平成 42 年度ではピーク時の約 93%減(114 人)まで落ち込むと推計されている。

深堀小学校(小規模校)

所在地	長崎市深堀町 5 丁目 148 番地
築年数	【主たる校舎棟の建築経過年数】
	鉄筋コンクリート造 3 階建 701 m ² (50 年)
	// 3 階建 540 m ² (49 年)
	// 3 階建 1,130 m ² (48 年)
	// 4 階建 1,032 m ² (42 年)
	// 4 階建 720 m ² (35 年)
	// 3 階建 627 m ² (31 年)
児童数(全体)	226 人(H28 年度実績) ⇒ 72 人(H42 年度推計)
学級数(全体)	10 学級(H28 年度実績) ⇒ 6 学級(H42 年度推計)
通学区域	深堀町 1 丁目(南陽小学校の通学区域を除く。)、深堀町 2 丁目、深堀町 3 丁目、深堀町 4 丁目、深堀町 5 丁目、深堀町 6 丁目、大籠町
近隣校	香焼小学校、南陽小学校
中学校区	深堀中学校
備考	近隣校の香焼小学校は小規模校となっている。 ※校地に土砂災害特別警戒区域あり。

・児童数推移

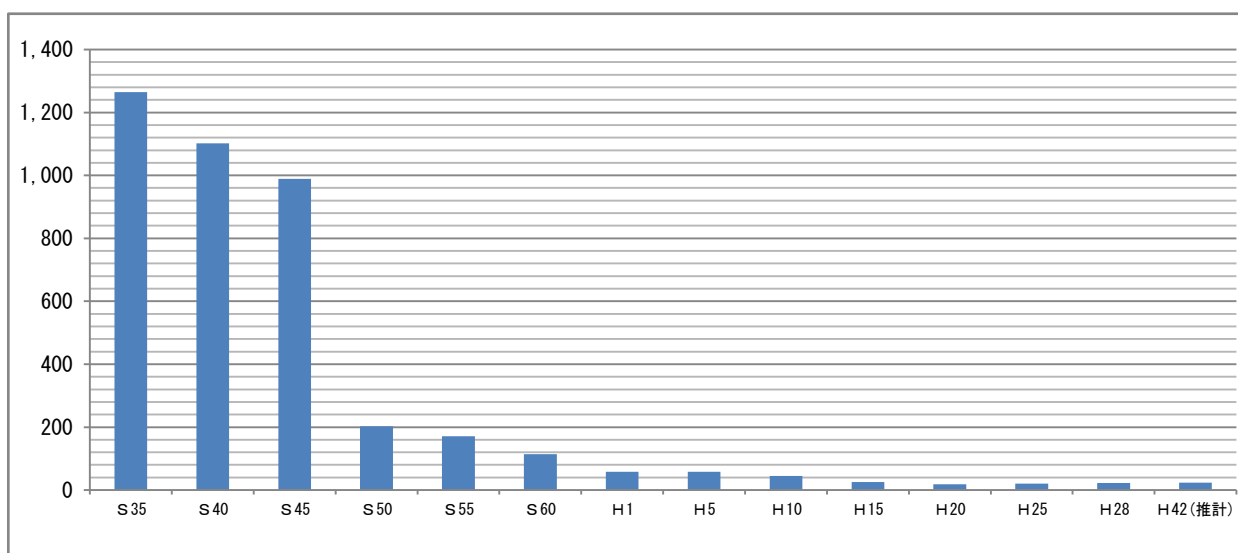


児童数は昭和 50 年代をピークに著しく減少しており、平成 28 年度現在でピーク時の約 80%減(1,127 人⇒226 人)まで落ち込んでいる。また、今後も減少傾向が続くとみられ、平成 42 年度ではピーク時の約 94%減(72 人)まで落ち込むと推計されている。

伊王島小学校(過小規模校)

所在地	長崎市伊王島町 1 丁目甲 3273 番地
築年数	【主たる校舎棟の建築経過年数】 鉄筋コンクリート造 3 階建 1,349 m ² (57 年) // 3 階建 896 m ² (56 年) // 3 階建 524 m ² (55 年)
児童数(全体)	22 人(H28 年度実績) ⇒ 24 人(H42 年度推計)
学級数(全体)	3 学級(H28 年度実績) ⇒ 3 学級(H42 年度推計)
通学区域	伊王島町 1 丁目、伊王島町 2 丁目
近隣校	香焼小学校
中学校区	伊王島中学校
備考	伊王島小学校(旧伊王島町)は平成 17 年の市町村合併により長崎市へ編入。なお、校舎は耐震改修未実施。

・児童数推移(旧伊王島地区)



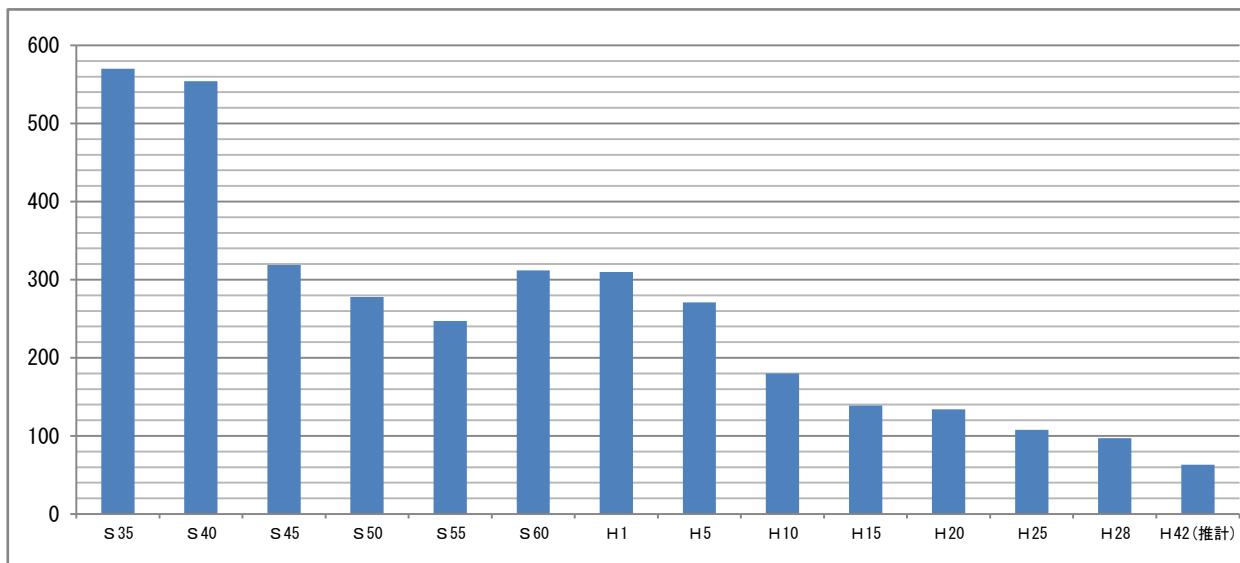
児童数は昭和 30 年代をピークに著しく減少しており、平成 28 年度現在でピーク時の約 98%減(1,265 人⇒22 人)まで落ち込んでいる。なお、今後も同程度の児童数で推移するものと推計されている。

●香焼・深堀・伊王島地区

香焼中学校（小規模校）

所在地	長崎市香焼町 563 番地 10
築年数	【主たる校舎棟の建築経過年数】 鉄筋コンクリート造 3 階建 3,996 m ² (31 年)
生徒数(全体)	97 人(H28 年度実績) ⇒ 63 人(H42 年度推計)
学級数(全体)	3 学級(H28 年度実績) ⇒ 3 学級(H42 年度推計)
通学区域	香焼町
近隣校	伊王島中学校、深堀中学校
小学校区	香焼小学校
備考	香焼小学校と校地が隣接している。 近隣校の伊王島中学校は過小規模校に、深堀中学校は小規模校となっている。 香焼中学校(旧香焼町)は平成 17 年の市町村合併により長崎市へ編入。

・生徒数推移(旧香焼町)

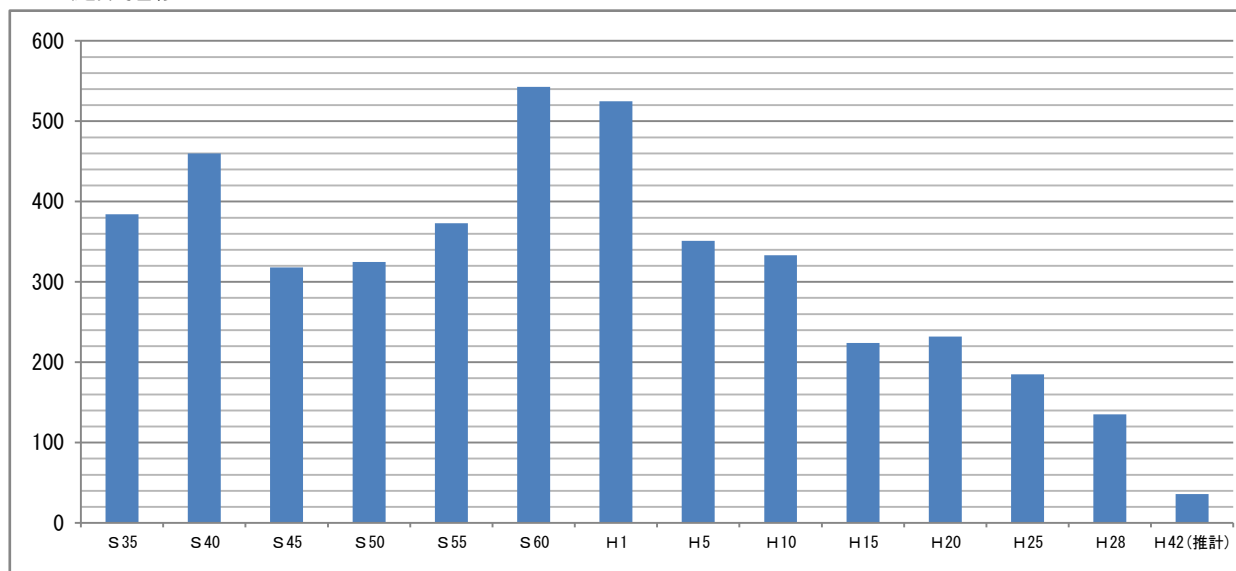


香焼地区(旧香焼町)の中学校生徒数は昭和 30 年代をピークに著しく減少しており、平成 28 年度現在でピーク時の約 83%減(570 人⇒97 人)まで落ち込んでいる。また、今後も減少傾向が続くとみられ、平成 42 年度ではピーク時の約 89%減(63 人)まで落ち込むと推計されている。

深堀中学校（小規模校）

所在地	長崎市深堀町 1 丁目 604 番地
築年数	【主たる校舎棟の建築経過年数】 鉄筋コンクリート造 4 階建 1,520 m ² (44 年) // 4 階建 258 m ² (43 年) // 4 階建 162 m ² (43 年) // 4 階建 680 m ² (42 年) // 4 階建 1,000 m ² (33 年) // 4 階建 360 m ² (33 年) // 2 階建 296 m ² (19 年)
生徒数(全体)	135 人(H28 年度実績) ⇒ 36 人(H42 年度推計)
学級数(全体)	6 学級(H28 年度実績) ⇒ 3 学級(H42 年度推計)
通学区域	【南陽小学校区】 深堀町 1 丁目(11 番地 64、145 番地 3 及び 145 番地 4 の区域) 【深堀小学校区】 深堀町 1 丁目(南陽小学校の通学区域を除く。)、深堀町 2 丁目、深堀町 3 丁目、深堀町 4 丁目、深堀町 5 丁目、深堀町 6 丁目、大籠町
近隣校	香焼中学校、土井首中学校
小学校区	南陽小学校、深堀小学校
備考	近隣校の香焼中学校は小規模校となっている。

・生徒数推移

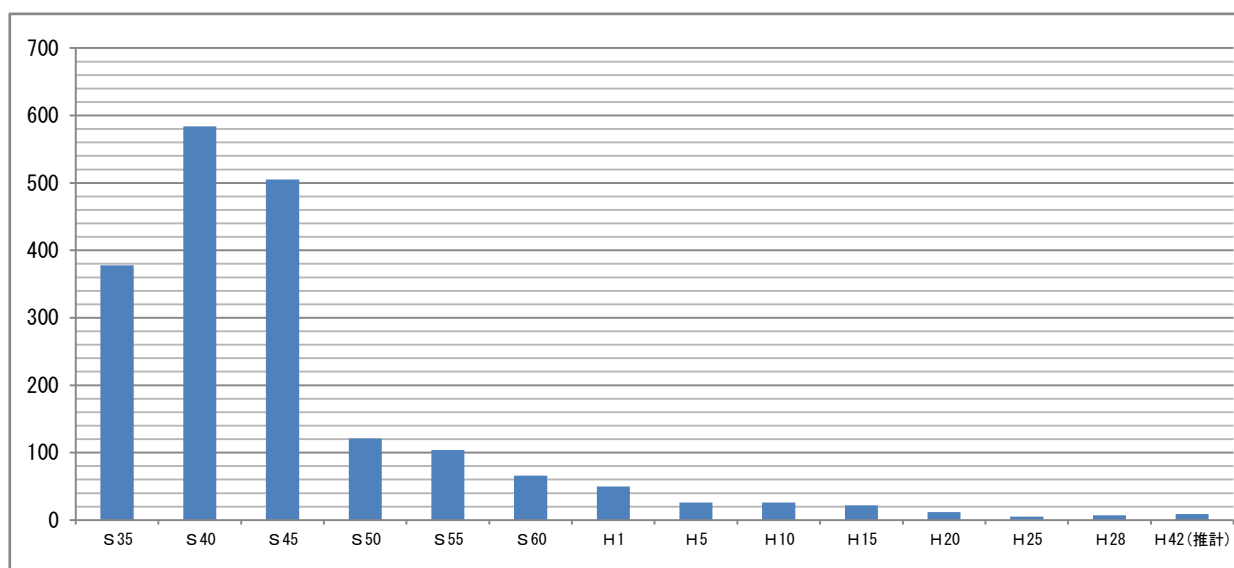


生徒数は昭和 60 年代をピークに著しく減少しており、平成 28 年度現在でピーク時の約 75% 減(543 人⇒135 人)まで落ち込んでいる。また、今後も減少傾向が続くとみられ、平成 42 年度ではピーク時の約 93% 減(36 人)まで落ち込むと推計されている。

伊王島中学校（過小規模校）

所在地	長崎市伊王島町 1 丁目甲 3273 番地
築年数	【主たる校舎棟の建築経過年数】
	鉄筋コンクリート造 2 階建 594 m ² (37 年)
	// 2 階建 950 m ² (28 年)
	// 2 階建 232 m ² (22 年)
生徒数(全体)	7 人(H28 年度実績) ⇒ 9 人(H42 年度推計)
学級数(全体)	2 学級(H28 年度実績) ⇒ 2 学級(H42 年度推計)
通学区域	伊王島町 1 丁目、伊王島町 2 丁目
近隣校	香焼中学校
小学校区	伊王島小学校
備考	伊王島中学校(旧伊王島町)は平成 17 年の市町村合併により長崎市へ編入。

・生徒数推移(旧伊王島地区)



伊王島地区(旧伊王島町)の生徒数は昭和 40 年代をピークに著しく減少しており、平成 28 年度現在でピーク時の約 99%減(584 人⇒7 人)まで落ち込んでおり、今後も同程度の生徒数で推移するものと推計されている。