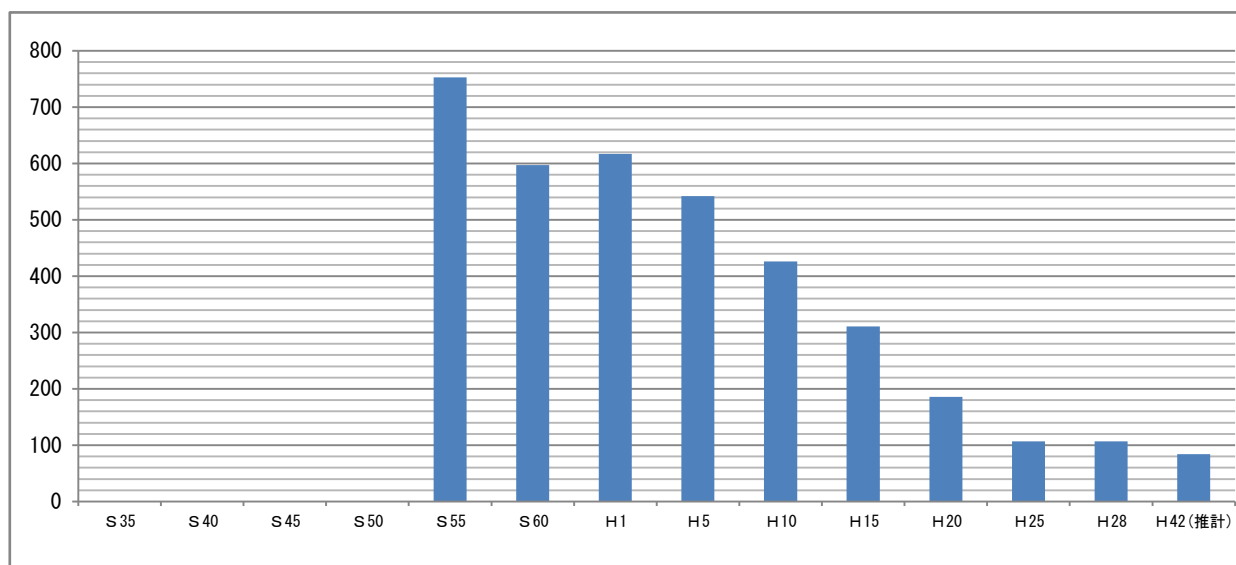


●北部地区

虹が丘小学校（小規模校）

| | |
|---------|---|
| 所在地 | 長崎市虹が丘町 2432 番地 |
| 築年数 | 【主たる校舎棟の建築経過年数】 鉄筋コンクリート造 4 階建 2,713 ㎡ (38 年) // 4 階建 342 ㎡ (37 年) // 4 階建 665 ㎡ (37 年) |
| 児童数(全体) | 107 人(H28 年度実績) ⇒ 84 人(H42 年度推計) |
| 学級数(全体) | 6 学級(H28 年度実績) ⇒ 6 学級(H42 年度推計) |
| 通学区域 | 大宮町(19 番 1 号から 19 番 3 号まで及び 23 番から 25 番までの区域)、虹が丘町、エミメント葉山町、岩屋町(41 番の区域並びに 779 番地から 793 番地まで、795 番地から 800 番地まで及び 802 番地の区域) 大園町(10 番から 12 番まで及び 14 番の区域)、大宮町(19 番 1 号から 19 番 3 号まで及び 23 番から 25 番までの区域並びに大園小学校の通学区域を除く。) |
| 近隣校 | 大園小学校、滑石小学校、西北小学校、西町小学校、北陽小学校 |
| 中学校区 | 滑石中学校、岩屋中学校 |
| 備考 | 虹が丘小学校は虹が丘団地の造成により、昭和 54 年、大園小学校より分離新設。また、近隣校である大園小学校は大園団地の造成により、昭和 42 年、滑石小学校より分離新設。 |

・児童数推移



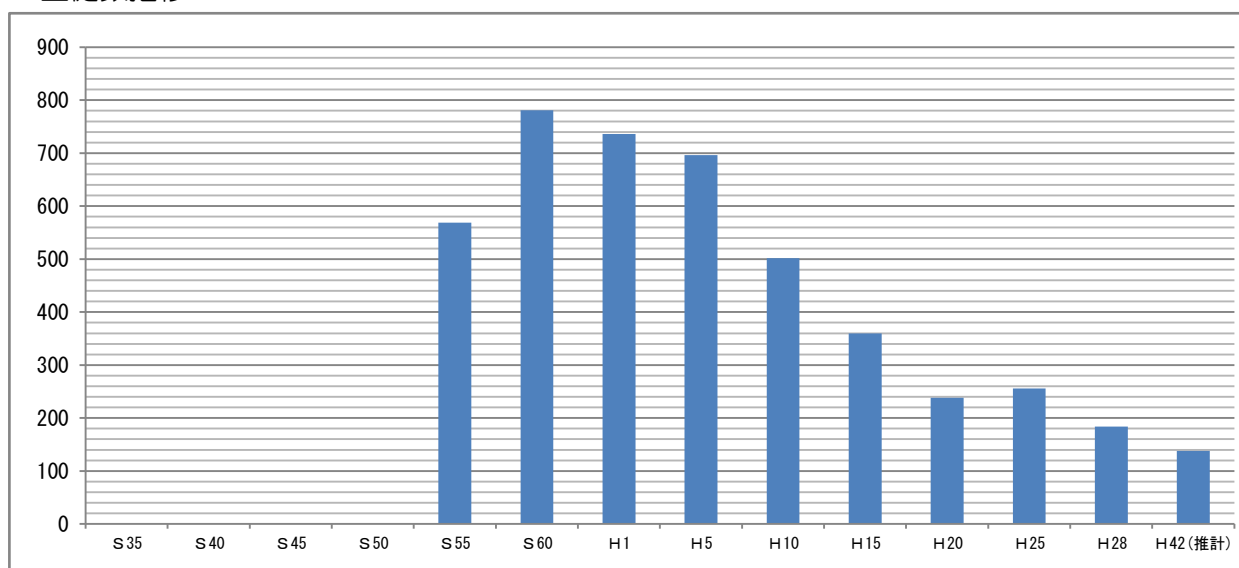
児童数は昭和 50 年代をピークに著しく減少しており、平成 28 年度現在でピーク時の約 86%減(753 人⇒107 人)まで落ち込んでいる。また、今後も減少傾向が続くとみられ、平成 42 年度ではピーク時の約 89%減(84 人)まで落ち込むと推計されている。

●北部地区

横尾中学校（小規模校）

| | |
|---------|---|
| 所在地 | 長崎市横尾5丁目3番1号 |
| 築年数 | 【主たる校舎棟の建築経過年数】 鉄筋コンクリート造 4階建 2,210㎡ (37年) // 4階建 342㎡ (36年) // 4階建 342㎡ (33年) // 4階建 974㎡ (37年) // 3階建 641㎡ (36年) // 4階建 216㎡ (27年) // 2階建 191㎡ (23年) |
| 生徒数(全体) | 184人(H28年度実績) ⇒ 138人(H42年度推計) |
| 学級数(全体) | 6学級(H28年度実績) ⇒ 6学級(H42年度推計) |
| 通学区域 | 【北陽小学校区】 滑石3丁目の一部、北陽町 【横尾小学校区】 滑石3丁目(北陽小学校の通学区域を除く。)、横尾1丁目、横尾2丁目、横尾3丁目、横尾4丁目、横尾5丁目 |
| 近隣校 | 滑石中学校 |
| 小学校区 | 北陽小学校、横尾小学校 |
| 備考 | 昭和55年、横尾団地の造成に伴い、近隣校である滑石中学校より分離新設。 |

・生徒数推移



生徒数は昭和60年代をピークに著しく減少しており、平成28年度現在でピーク時の約76%減(781人⇒184人)まで落ち込んでいる。また、今後も減少傾向が続くとみられ、平成42年度ではピーク時の約82%減(138人)まで落ち込むと推計されている。